



協同高級中學
Concordia Middle School

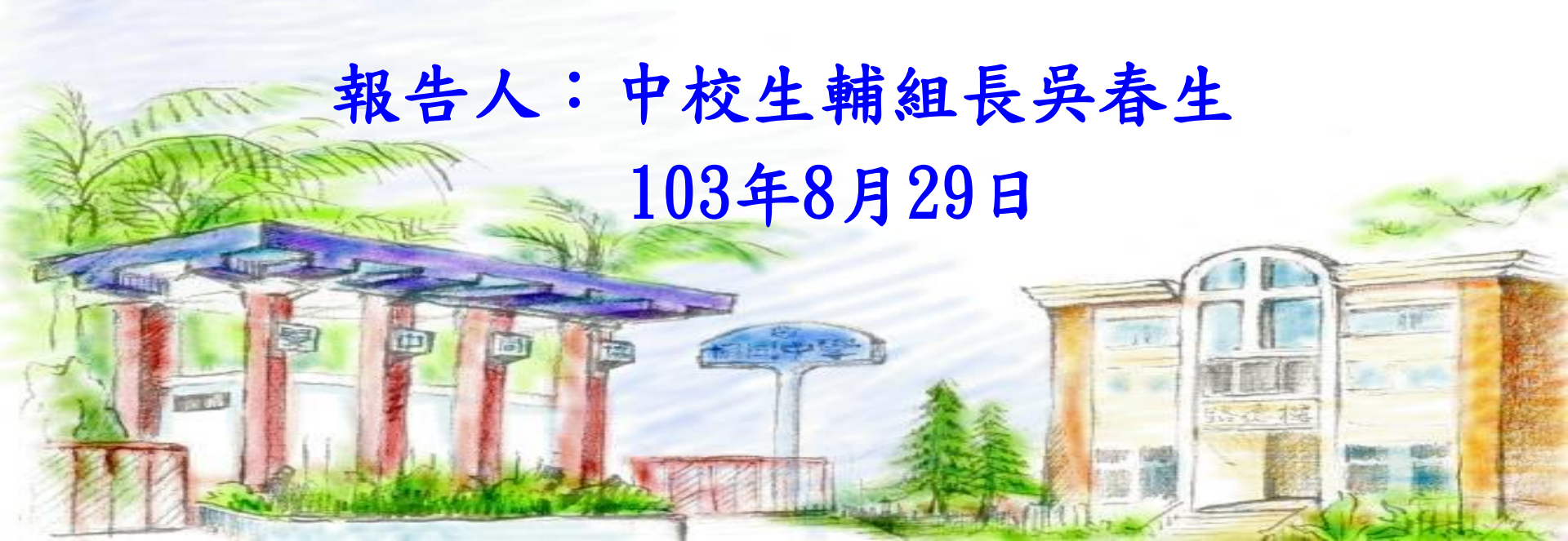


嘉義縣私立協同高級中學

校園安全緊急事件處理

報告人：中校生輔組長吳春生

103年8月29日





校園安全委員會編組

嘉義縣私立協同高級中學「校園安全委員會」編組職掌表

區分	職稱	編組人員		工作職掌
		單位	級職	
指揮組	主任委員	校長室	校長	綜理校園安全暨災害管理之全般任務指揮事宜
	副主任委員	教務處	教務主任	承主任委員之命，執行校園安全暨災害防救之全般任務
	副主任委員	學務處	學務主任	
	副主任委員	總務處	總務主任	
	副主任委員	輔導室	輔導主任	
	副主任委員	圖資中心	圖資主任	
	委員兼執行秘書	學務處 生輔組	生輔組長	<ul style="list-style-type: none"> 一、作業中心相關業務之協調、管制及執行。 二、檢討及彙整、執行即時通報之情形，提供上級等相關單位參考運用。 三、蒐集、研究校安事件之預防處理作為。
作管組	委員兼組長	學務處	教官	負責校園安全災害管理作業中心之各項通報及作業。
	委員	學務處	教官	
行政支援組	委員兼組長	總務處	總務主任	協助本校校園安全災害管理暨災害防救行政支援任務。
	委員	總務處	庶務組長	
	委員	總務處	出納組長	
	委員	總務處	文書組長	
	委員	教務處	設備組長	
	委員	學務處	衛生組長	
	委員	學務處	體育組長	



協同高級中學
Concordia Middle School

校園安全委員會編組

新聞組	委員兼組長	學務處	學務主任	承中心組長之命負責對外及新聞媒體發言。
	委員兼副組長	校長室	秘書	
	委員	學務處	訓育組長	
	委員	教務處	教學組長	
輔導組	委員兼組長	輔導室	輔導室主任	負責校園安全事件處理相關輔導支援事宜。
	委員	輔導室	輔導老師	
救護組	委員兼組長	健康中心	護士	負責傷患緊急處理及心理調適情緒安撫。
顧問組	委員兼組長	家長會	會長	負責提供諮詢服務協助學校校園安全事件處理相關支援事宜
	委員	文隆村	村長	
	委員	民興分駐所	所長	
	委員	民雄消防隊	分隊長	
	委員	文隆村	巡守隊長	

校園災害防救應變體系

指揮官
(校長兼任)

副指揮官兼發言人
(學務主任兼任)

搶救組

通報組

避難引導組

安全防護組

緊急救護組

通報流程圖

災害發生

學校校安中心

災害分級

緊急事件

15分鐘內電話通知
2小時內網路上
上傳通報內容

法定通報

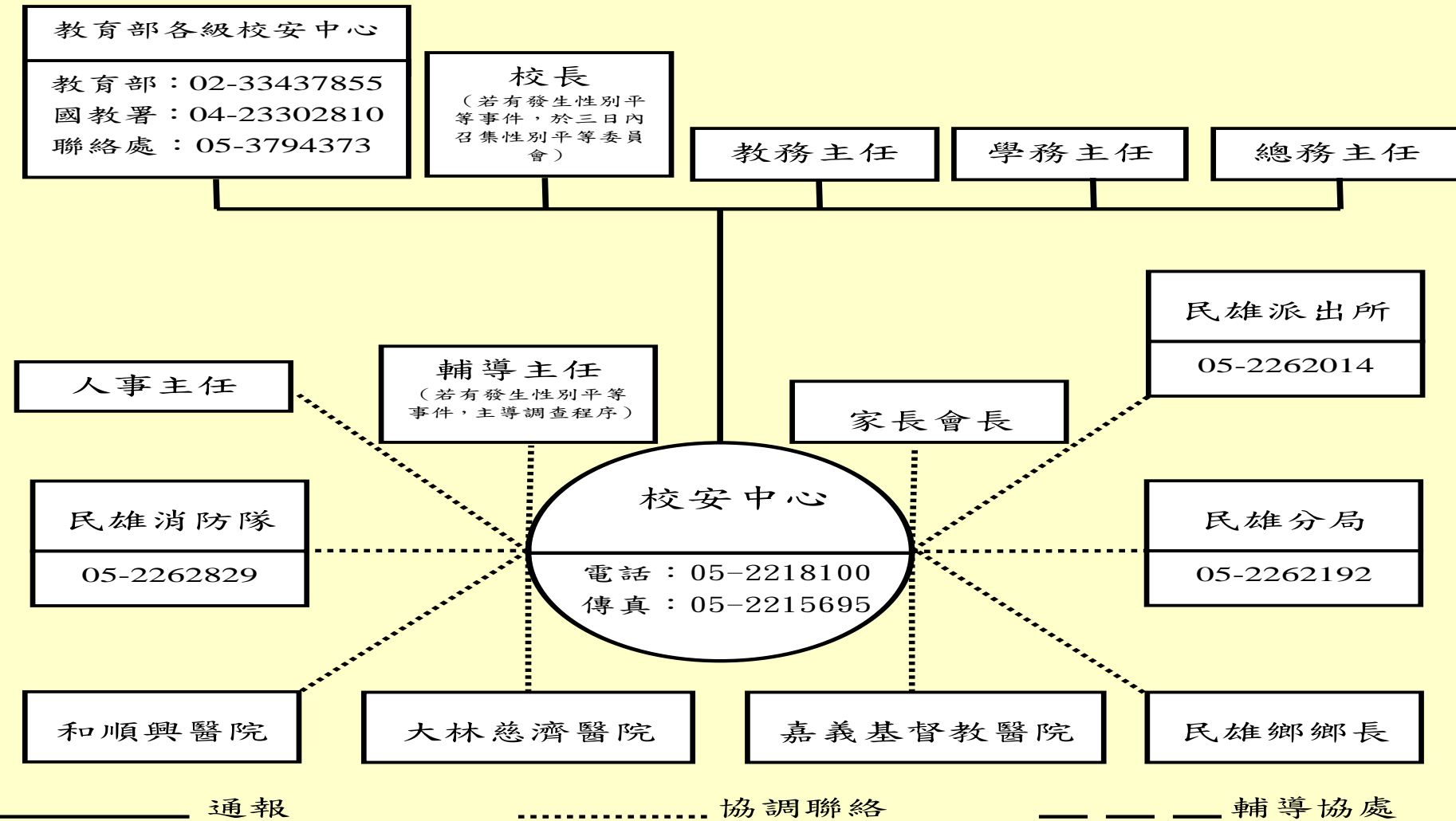
甲級、乙級事件二十四小時
丙級事件七十二小時
法有明定者，依各該法規定通報

一般通報

應於知悉後，
不得逾七日。

縣、市政府教育處/教育部校安中心
國民及學前教育署相關主管單位

校安中心通報及防救災資源網絡表



校內通報窗口：學務處生輔組

校內通報要項：

- 1、性侵害/性騷擾事件(轉性別平等委員會)
- 2、兒少保護事件(轉輔導室協處)
- 3、家庭暴力事件(轉輔導室協處)
- 4、國中中輟學生(離家超過3天無法聯繫)
- 5、車禍(住院超過7天)
- 6、其他事件(自我傷害等)



學生緊急傷病處理流程表

說明：

一、學生緊急傷害送醫標準

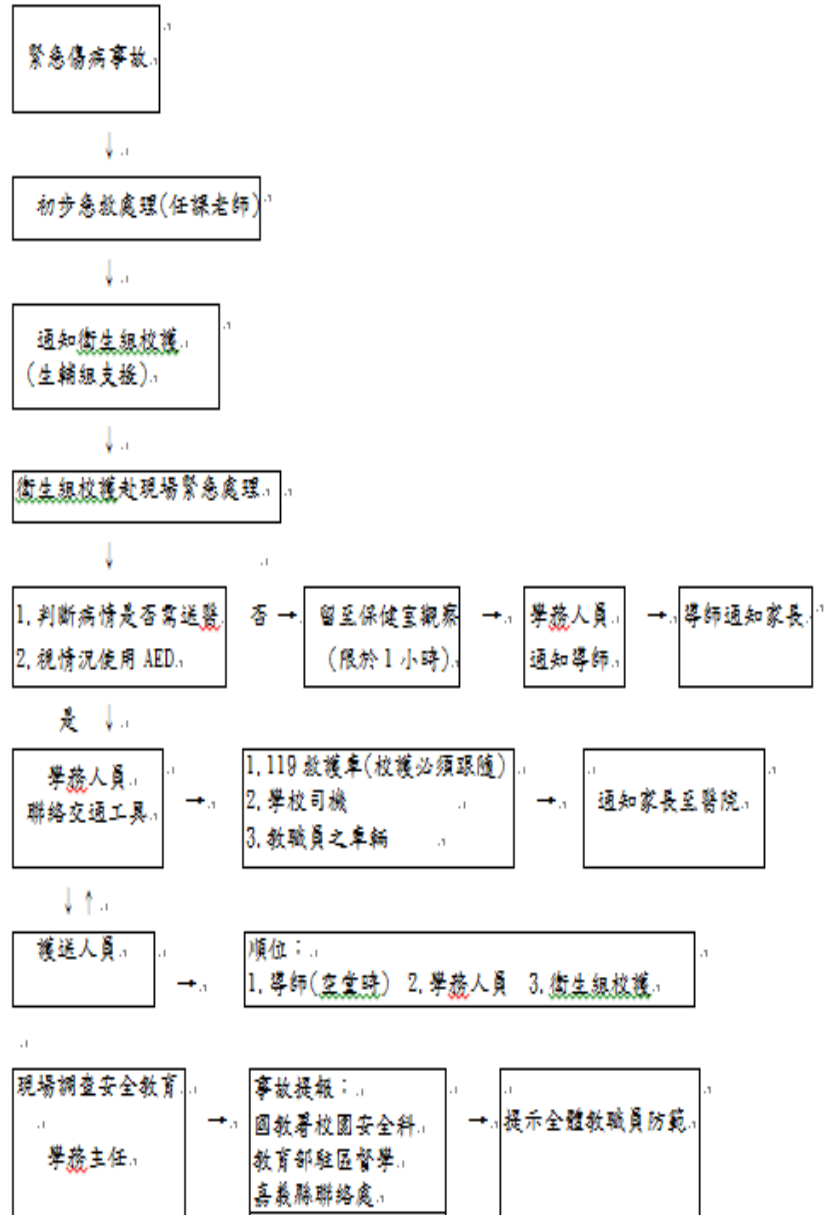
1. 生命徵象(體溫.脈搏.呼吸.血壓)明顯改變、呼吸困難
2. 意識改變：如昏迷.意識不清.嘔心.嘔吐.抽筋
3. 大量出血或吐血.骨折.脫臼之嚴重外傷
4. 眼睛傷害至失明之虞
5. 嚴重上吐下瀉.不明原因之腹痛
6. 嚴重且大面積之燒灼傷
7. 動物咬傷合併症：如傷口明顯有明顯化膿.潰爛.發燒.抽筋等
8. 體溫38.5度以上，交家長帶回靜養或就醫
9. 頭部受撞傷者
10. 以上之情況由導師或學務人員連絡家長，導師護送至醫院

二、緊急事故的處理態度：

保持鎮定，以負責的態度，迅速而正確的處理事故。

1. 受傷者的急救為第一要務
2. 確定受傷的部份及受傷的輕重程度
3. 對受傷學生及其周圍的人，給予精神上的安全感，時加鼓勵，以增強其信心
4. 在現場施與可範圍內之急救，減輕傷患痛苦，防止傷勢惡化
5. 即時請求其他老師支援或連絡校護.學務人員
6. 將受傷學生交給家長之前，導師及校護隨身看護

※ 護送就醫程序

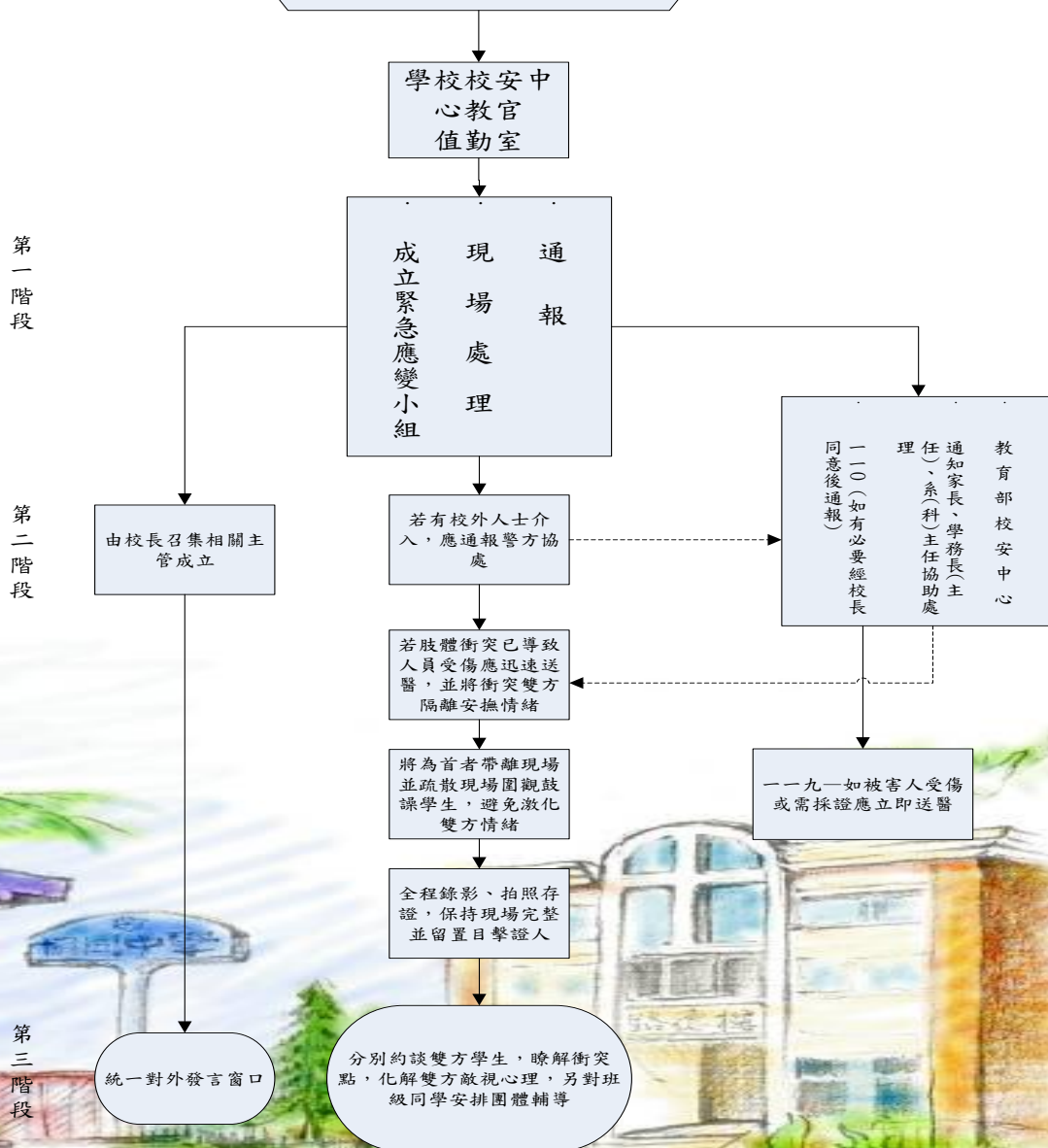


學生發生集體鬥毆

事件特徵與注意事項：

- 一、本案涉及現場掌控、傷者救治及刑(民)事責任等，若處理不當，極易形成惡性循環，致學校充滿暴戾之氣。
- 二、應把握「懾之以威、動之以情、說之以理、依法處理」之原則。
- 三、先行制止任何暴力言行，妥善隔離雙方，以智慧緩和雙方衝突。
- 四、公平處理，絕不偏袒任何一方。
- 五、傷者要迅速救治，並通知家長。
- 六、視個案情節依校規或報警依法處理。

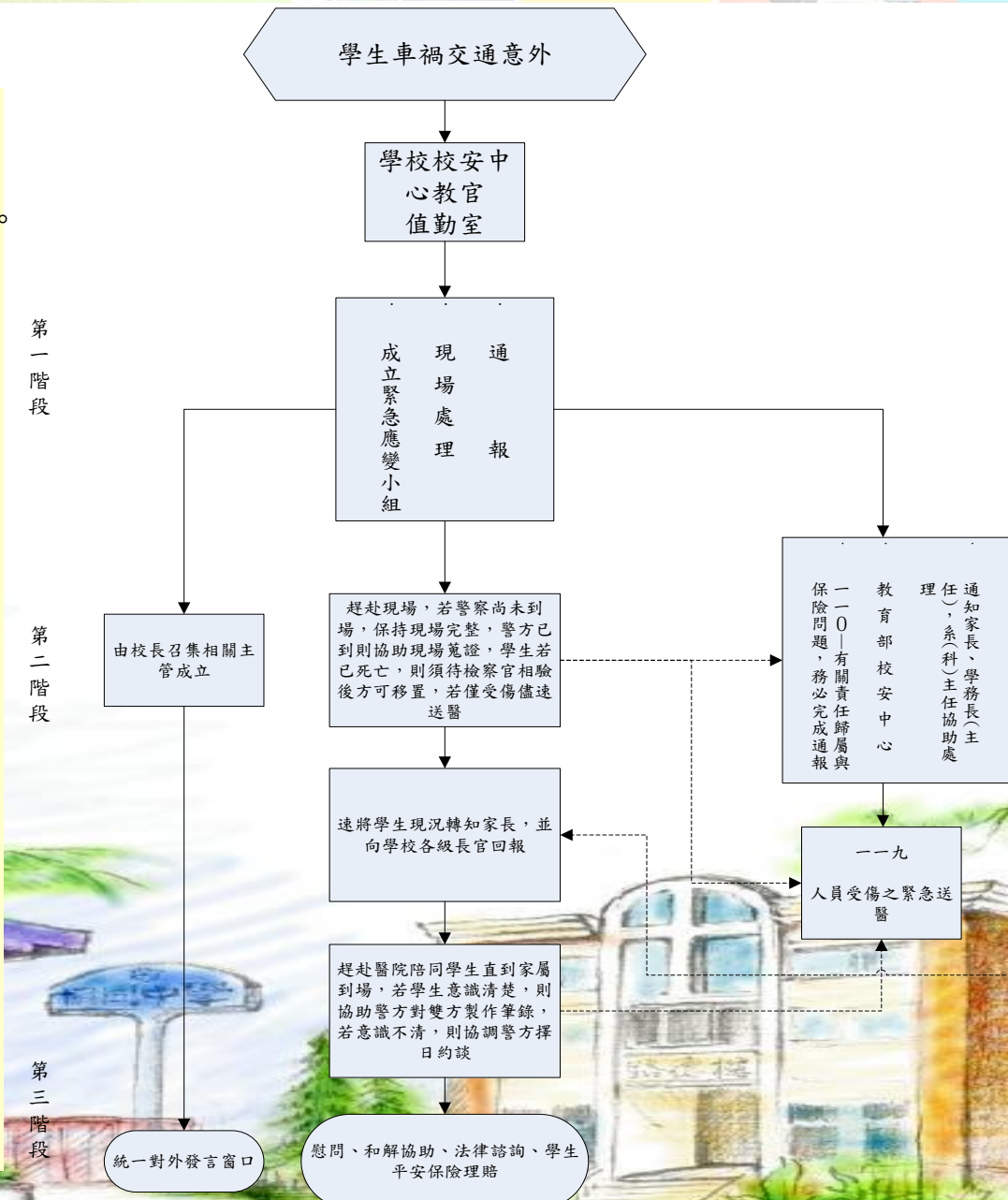
學生發生集體鬥毆



學生車禍交通意外事件

事件特徵與注意事項：

- 一、交通意外事故，因涉及人身與財物之損害，首重送醫急救，次為現場保全。
- 二、校安人員協助處理學生交通意外事件時，在警方未到達前應將傷者送醫，並協助設立警告標誌，協助指揮意外現場之交通，以防止二次交通意外事故的發生。
- 三、如學生已送醫急救，校安人員應即時到達醫院，除了解事件經過，表達學校慰問之意外，並在學生家長未到前予以協助。
- 四、依規定時限，通報教育部校安中心，並通知導師、學生家長。
- 五、學生辦理校外參訪、畢業旅行等遠地團體活動，如發生重大交通意外事故，應立即啟動緊急應變小組，派員至現場處理。同時協請教育部校安中心通知當地校外會派員協助。得知傷亡名單後，應即通知學生家長，並告知學校處理情形，另指定專人於現場接待學生家長。



學生平安保險申請流程

- 一、填寫申請書(醫療、住院、手術)
- 二、檢附診斷證明書
- 三、檢附醫療費用收據





教育部-學生急難救助金申請流程

一、學生意外或傷病：本項所得合計餘百萬或財產合計逾千萬都不會通過。

若不檢附，請勿申請。

檢附父、母、學生共3人在最近一年的1.所得2.財產清單。逕洽各地國稅局

- 1. 學生重傷者(診斷證明住院需滿7天以上，住院申請1年以1次為限)。
- 2. 學生死亡者(死亡證明書或相驗證明書)。
- 3. 學生符合全民健保重大傷病標準(健保局民眾通知單，並非殘障手冊，請洽醫生)。

二、學生或幼稚園兒童：不要檢附財產所得清單

- 遭受父母虐待、遺棄、強迫從事不正當職業行為，致無生活於家庭者，經政府核准有案之社會福利機構於社會福利機構委託親屬收容者(社福機構證明)。

三、父母下列情形陷於困境無力撫育25歲以下學生：

- 1. 父母符合離異。或失蹤(警局協尋滿半年)入獄服刑、遭裁員、資遣(失業勞工給付認定收執)。
- 2. 父母符合全民健保重大傷病標準(健保局民眾通知單，並非殘障手冊，請洽醫生)。
- 3. 父或母因風、水、震、火災害診斷證明住院未滿七日者(非車禍及一般傷病)。
- 4. 父或母因風、水、震、火災害診斷證明住院逾七日者(非車禍及一般傷病)。
- 5. 父母一方死亡者(死亡證明書或相驗證明書)。
- 6. 父母雙方死亡者(死亡證明書或相驗證明書)。
- 父母符合1-6項並符合政府機關列冊之低收入戶(不是清寒證明或中低收入戶證明)。



本校-學生急難救助金申請流程

一、設立源起：

為協助本校學生家庭突遭重大變故之就學急難救助，未達教育部補助標準，及不符教育部學產基金急難救助申請條件之同學。

二、補助對象：

設籍本校學生家庭遭遇突發重大變故(如火災、水災、家中主要收入者遭重大意外等)者家境清寒，未達教育部補助標準(未領公費及未獲減免者)，及不符教育部學產基金急難救助申請條件者，實際需要協助之同學。

三、經費來源：

由善心人士捐款專案專責管理，或學生拾獲金錢超過時間未領取者。本經費專款專用，並設專戶提存，另設『急難救助金管理委員會』管理本基金，不得移作他用。

中輟學生輔導處理流程

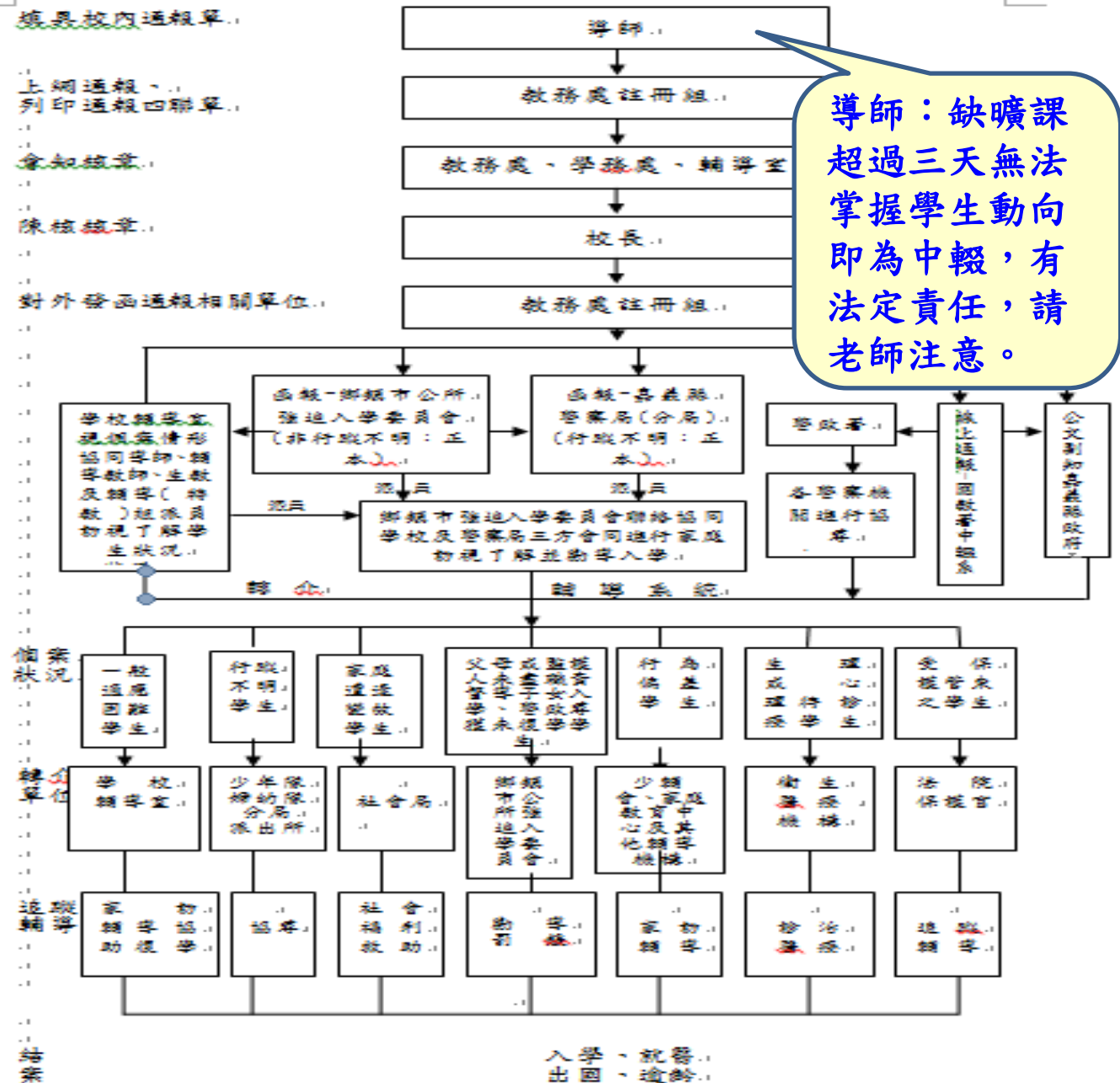
導師：掌握學生、聯繫家長、填寫中輟學生通報單。

生輔組：進行校安通報（必要時依據個案類型，尋求警政或其他相關單位資源，進行追蹤、協尋等相關措施。）

輔導室：協助中輟學生輔導。

註冊組：經校方評估後，再進行中輟離校通報。

導師：缺曠課超過三天無法掌握學生動向即為中輟，有法定責任，請老師注意。

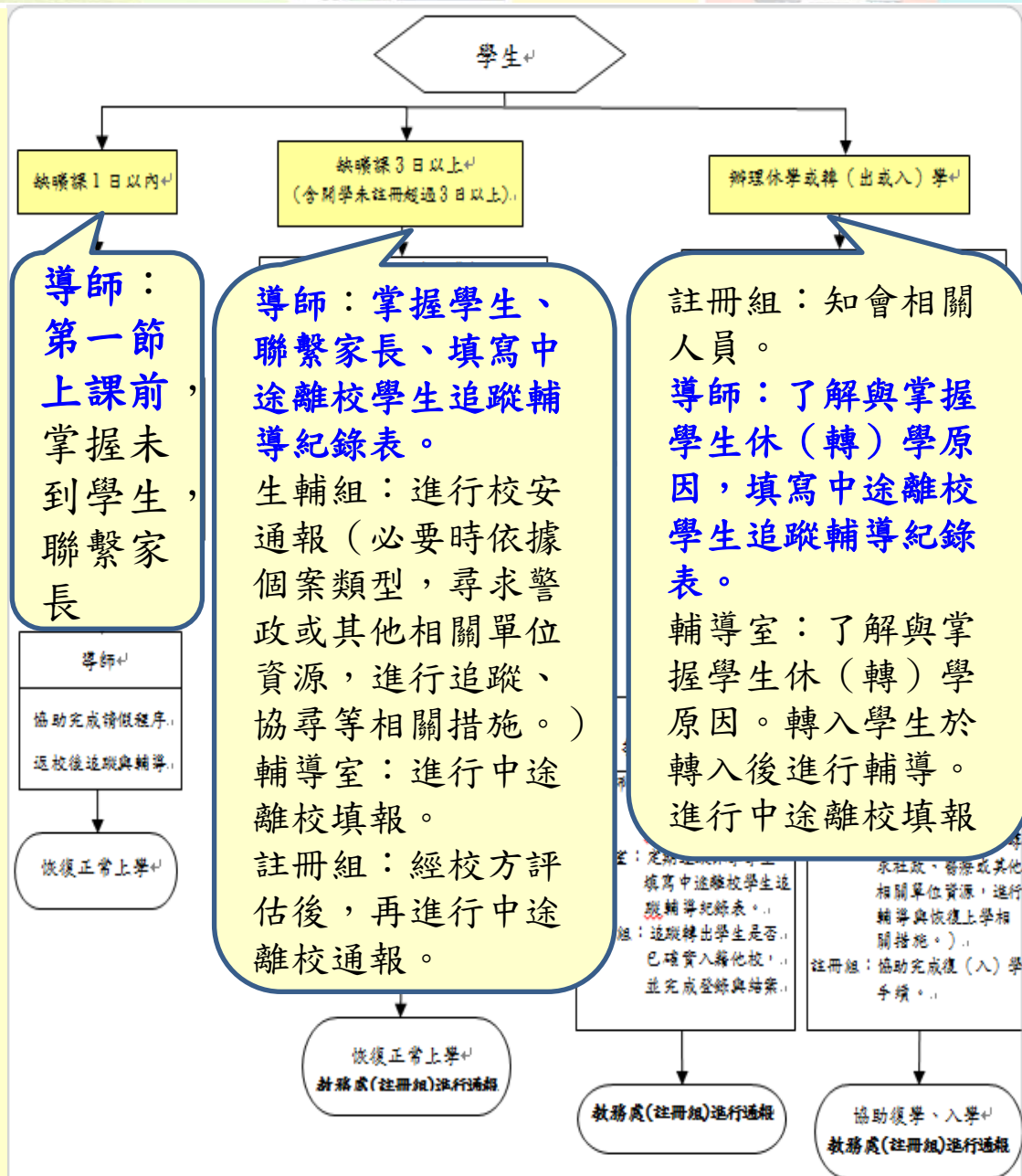




中途離校學生輔導處理流程

◎中途離校原因類型建議處理方式：

- 一、個人因素(肢體殘障、精神、或重大疾病、生活作息不正常、遭受性侵害或從事性交易及其他等)——轉介醫療機構。
- 二、家庭因素(如家庭發生重大變故、受家長職業或不良生活習性影響、家長或監護人虐待或傷害、須照顧家人、親屬失和無法安心上學、居家交通不便、家庭管教失當或經濟陷入困境等)——學產基金、獎助學金及社政資源引進、實施三級輔導措施或通報相關社政單位。
- 三、學校因素(對學校課程、生活無興趣、課業壓力大、師生關係不佳、與同儕關係不佳、受欺壓不敢上學、觸犯校規過多或缺曠課太多等)——輔導小組提供輔導機制。
- 四、社會因素(受已離校同學影響、受同儕、朋友影響或引誘、加入幫派或青少年組織、流連、沉迷網咖或其他娛樂場所等)校安通報與警察及相關機關協尋。
- 五、其他(自學、死亡、拒學...等)





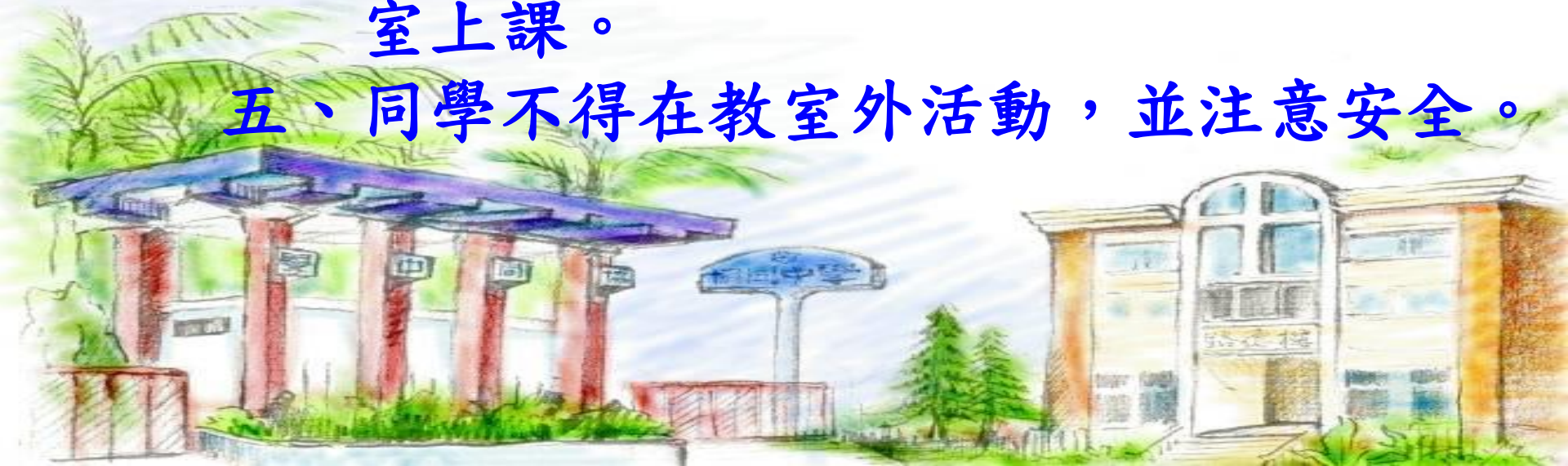
協同高級中學
Concordia Middle School

間歇性豪大雨



處置要項：

- 一、任課老師掌握學生動向。
- 二、下課時同學先行躲雨，待雨歇時再至上課場地。
- 三、室外課程改為室內實施。
- 四、校園內嚴重積水時，全部課程改至教室上課。
- 五、同學不得在教室外活動，並注意安全。





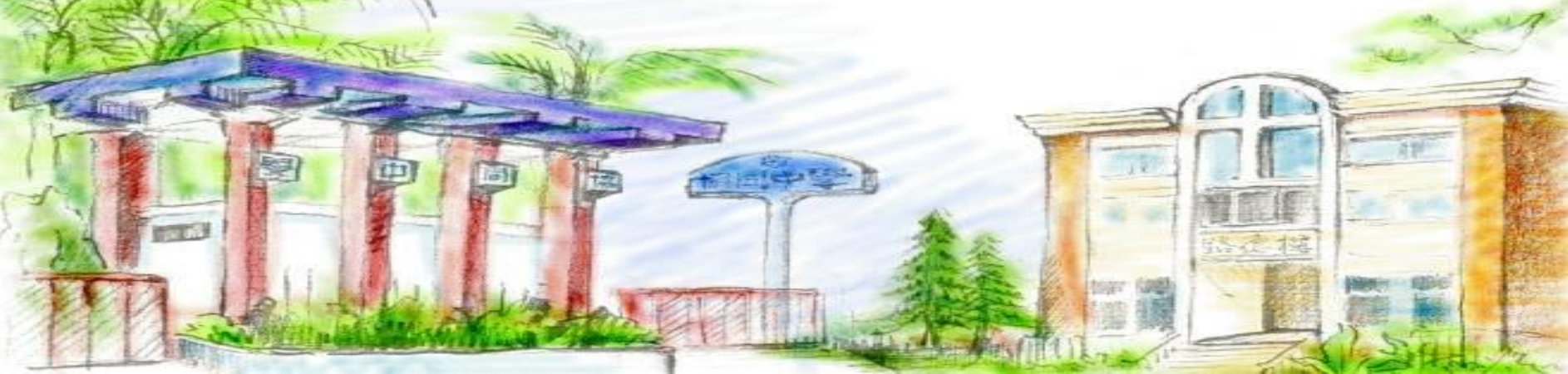
協同高級中學
Concordia Middle School

上課時學生突然不知去向

Science
Teaching

處置要項：

- 一、任課老師應該要掌握學生動向。
- 二、學生不舒服或情緒異常時請老師注意學生動向，要找同學陪同(尤其去廁所或保健室時)
- 三、學生不知去向通知學務處協助尋找。
- 四、學生返回教室後請通知學務處。





一定要記住

有問題找行政單位
生輔組232/05-2218100
訓育組233
衛生組(校護)234
體育組235
庶務組222/225/228
教學組212/213





協同高級中學
Concordia Middle School



問題研討



簡報完畢



恭請指導