



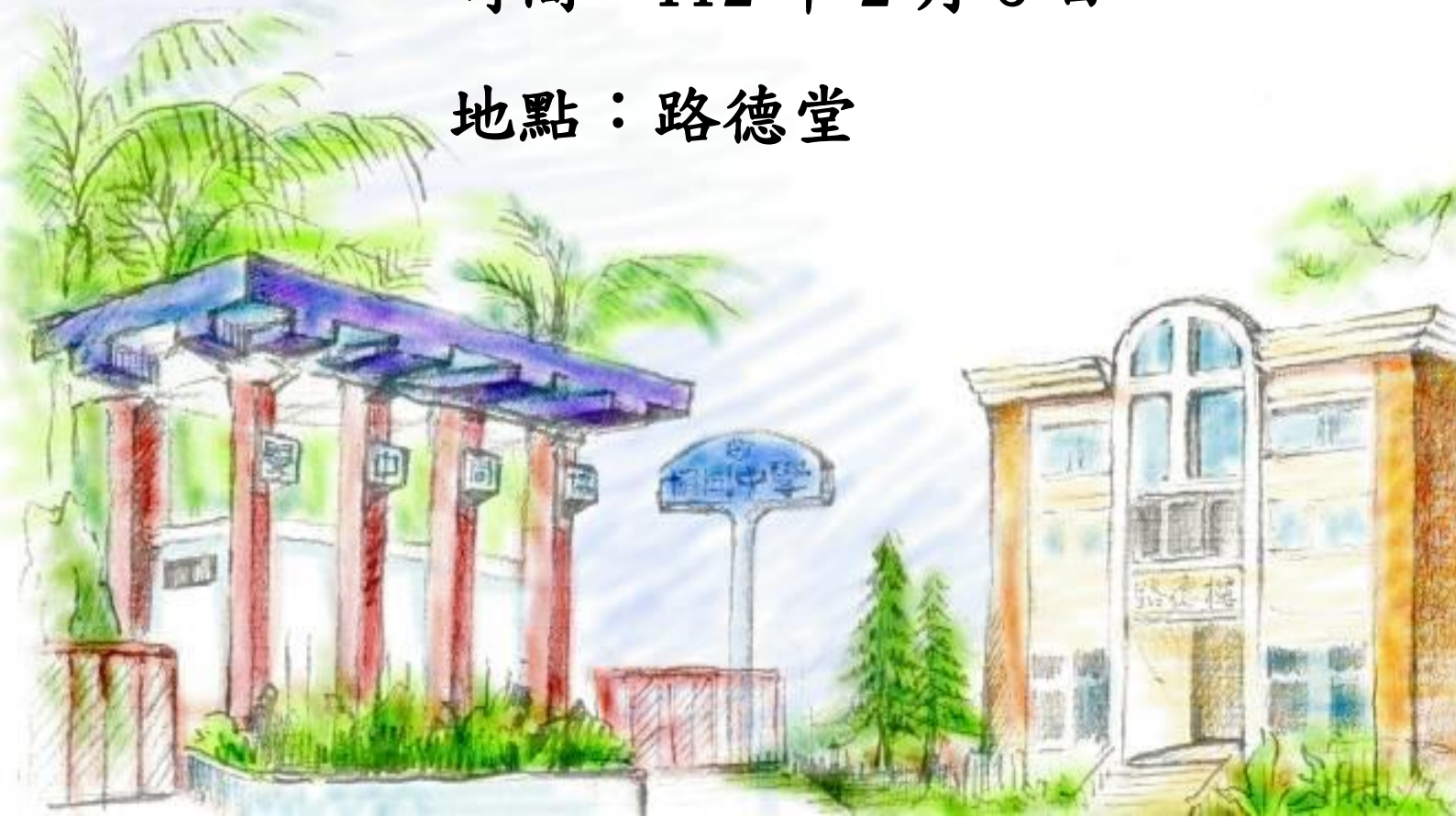
嘉義縣基督教協同高級中學

111 學年度第 2 學期期初校務會議手冊

# 給特別的你

時間：112 年 2 月 3 日

地點：路德堂





# "給特別的你"

嘉義縣私立協同高級中學 111 學年度第 2 學期					
初 校 務 會 議 程 序 表					
時 起	間 止	分	會 議 內 容	主 持 人 (報告人、主講人)	地 點
08:20~08:30	10	敬 拜 讚 美	輔 導 室		
08:30~08:35	5	主 席 致 詞	校 長		
08:35~08:40	5	上次會議建議案執行情形報告	學 務 主 任		
08:40~09:30	50	校 長 報 告	校 長		
09:30~10:00	30	團 拍 及 茶 敘	學 務 處 / 總 務 處		
10:00~11:20	30	教 務 處 報 告	教 務 主 任		
	20	學 務 處 報 告	學 務 主 任		
	10	總 務 處 報 告	總 務 主 任		
	10	輔 導 室 報 告	輔 導 主 任		
	5	人 事 室 報 告	人 事 主 任		
	5	會 計 室 報 告	會 計 主 任		
11:20~11:45	25	提 案 及 問 題 研 討	學 務 主 任		
11:45~11:50	5	臨 時 動 議	學 務 主 任		
11:50~11:55	5	主 席 結 語	校 長		
11:55~12:00	5	結 束 禱 告	輔 導 主 任		
12:00~		賦 歸			

# "給特別的你"



## 基督教協同中學 111 學年度第二學期行事曆

111.12.26

週	月	日	一	二	三	四	五	六	重要活動及考試	校內外競賽	升學資訊	重要記事
		○29	30	31	1	2	※3	○4	※3 日校務會議			●3 日師長團拍
	二	○5	※6	7	8	9	※10	○11	※6-10 日寒假輔導課			
1		○12	※13	14	15	16	17	18	※13 日開學、正式上課、分發教科書 ●13 日週會、班會 ●16-17 日高中補考 ●17-18 日國二童軍露營 ●18 日補 27 日課		●13 日 111-1 學習歷程課程成果上傳截止日	●13-18 日校園書展 ●13-18 日友善校園週(反黑反毒反霸凌) ●15、17 日暑期遊學團說明會 ●18 日生命教育活動
2		○19	20	◆◆21	◆◆22	23	24	○25	●20 日週會、班會 ◆◆21-22 日高二複習考、國三模擬考(一) ○228 年和平紀念日、27 日調整放假	●22 日校內科展評審 ●20-24 班際壘球報名	●23 日學測成績公告	●21 日成長小組老師會議 ●24-28 日社團轉社
3		○26	○27	○28	1	2	3	○4				●1 日第一次生活常規輔導、班長會議 ●2 日心靈晨會 1、國一團契 1、星光團契 1 ●3 日畢業生團拍、捐血活動 ●3 日生命教育講座 1、溪水旁團契 1 ●3 日 Saint Paul 留學說明會
4		○5	6	7	8	9	10	○11	●6 日班會、每月一考 ●9-12 日 FRC 機器人澳洲區域賽	●10 日閱讀心得寫作比賽上傳截止	●6 日國三適性入學說明會(路)	●7 日成長小組總聚 ●8 日期初社社長會議、複合式防災演練 ●9 日心靈晨會 2、國一團契 2、星光團契 2 ●10 日生命教育講座 2、溪水旁團契 2
5	三	○12	13	14	15	16	17	○18	●13 日社團活動(一)	●15 日小論文比賽上傳截止		●13 日雙月品格截止(1)
6		※○19	20	21	22	■23	■24	25	※19 日齊基博小六競賽 ●20 日國文默寫翻譯測驗 ■23-24 日第一次段考 ●25 日補 4/3 日課 ●25 日社團活動(二) ●27 日社團活動(三)		●21 日大學繁星 1-7 類錄取名單 ●22 日申請入學報名	
7		○26	27	28	29	30	31	○1		●3/27-4/21 高中壘球比賽 ●27-31 國中三對三籃球報名	●30 日申請入學第一階段公告	●3/27-4/10 日海外教育服務隊報名 ●28 日成長小組 1 ●29 日班長會議 ●30 日心靈晨會 3、國一團契 3、星光團契 3 ●31 日生命教育講座 3、溪水旁團契 3
8		○2	○3	○4	◆◆5	◆◆6	○7	○8	○4 日兒童節、5 日掃墓節 ○3 日調整放假 ◆◆6 日高三模擬考(一) ◆◆6-7 日國三模擬考(二)			●6 日心靈晨會 4、星光團契 4 ●6-7 日生命教育活動 ●7 日復活崇拜
9		○9	10	11	12	13	14	○15	●10 日每月一考 ●10 日學習成果發表會(第 5 節)、班會	●10 日國一 RT(路德堂) ●10-14 高女三對三籃球報名 ●10-14 高中班際排球報名 ●10-14 國中三對三籃球比賽 ●13-14 日校內國語文競賽	●13-19 日申請入學審查資料上傳(測試)	●10 日海外教育服務隊報名截止 ●11 日國中週記查閱、成長小組 2 ●12 日第二次生活常規輔導 ●13 日心靈晨會 5、國一團契 4、星光團契 5 ●14 日生命教育講座 4、溪水旁團契 4
10	四	○16	17	18	19	○20	○21	○22	●17 日社團活動(四) ○20-21 日國三模擬考(三)	●9 日高中分區科展比賽(暫定) ●4/22-4/27 112 年全中選	●22 日模擬面試	●17-19 日海外教育服務隊面試 ●18 日高中週記查閱、成長小組 3 ●20 日心靈晨會 6、國一團契 5、星光團契 6 ●21 日生命教育講座 5、溪水旁團契 5 ●22 日第 11 屆模擬聯合國工作坊
11		○23	□24	□25	26	27	28	○29	●24 日 CPR、班會 □24-25 日高三畢業考	●24 日國三類 RT(禮堂) ●27 日國中嘉義縣科展比賽(暫定)	●26 日國三會考全校祝福禱告	●24-28 日嘉義縣學生實踐射擊體驗活動(暫定) ●25 日成長小組 4 ●26 日班長會議 ●27 日心靈晨會 7、國一團契 6、星光團契 7 ●28 日生命教育講座 6、溪水旁團契 6
12		○30	1	2	3	4	5	6	●1 日每月一考、國文默寫翻譯測驗		●4-10 日申請入學審查資料上傳(正式) ●1-5 日國三起額比序積分審查造冊	
13		○7	8	■9	◆◆10	◆◆11	12	○13	■9-10 日第二次段考 ◆◆10-11 日高三模擬考(二)			●11 日心靈晨會 8、國一團契 7、星光團契 8 ●12 日生命教育講座 7、溪水旁團契 7
14	五	○14	15	16	17	18	19	※○20	●15 日社團活動(五) ※20-21 日國中會考	●17 日高中英語、簡報、說故事比賽 ●19 日科研班數學學科能力競試(二) ●15-19 高女三對三籃球 ●5/15-6/9 高中班際排球比賽 ●22 日人文科學運動會 ●26 日科研班成果發表會(1)	●20-21 日國中會考 ●15 日國三會考入班祝福禱告 ●15 日申請雙語實驗班說明會(午休) ●15 日申請科學研究班說明會(午休)	●15 日雙月品格截止(2) ●16 日成長小組 5 ●18 日心靈晨會 9、國一團契 8、星光團契 9 ●19 日生命教育講座 8、溪水旁團契 8
15		※○21	22	23	24	25	26	○27				●23 日成長小組 6 ●24 日期末社長會議、第三次生活常規輔導 ●25 日心靈晨會 10、國一團契 9、星光團契 10 ●26 日生命教育講座 9、溪水旁團契 9 ●26 日捐血活動●27-28 日第 11 屆模擬聯合國
16		○28	29	30	31	1	2	※3	●29 日社團活動(六) ●3 日畢業典禮	●2 日科研班成果發表會(2)	●1 日升高中免試直升報名	●29 日國文、英文作文查閱 ●30 日成長小組 7 ●31 日班長會議 ●1 日心靈晨會 11、國一團契 10、星光團契 11 ●2 日生命教育講座 10、溪水旁團契 10
17		○4	5	6	7	8	9	○10	●5 日週會、班會	●5-9 日英文分組考試 ●9 日科研班成果發表會(3)	●5 日 TIMSS 2023 八年級施測 ●7 日繁星第 8 類錄取名單公告 ●8 日申請入學登記志願序 ●8-19 日分科測驗報名	●5-9 日反毒教育宣導●6 日成長小組 8 ●8 日心靈晨會 12、國一團契 11、星光團契 12 ●9 日生命教育講座 11、溪水旁團契 11
18	六	○11	12	13	14	15	16	17	●12 日社團活動(七)社團成發 ●17 日補 23 日課		●14 日申請入學統一分發結果公告 ●17 日國三免試入學志願選填說明會(路)	●13 日全校週記查閱、成長小組總聚 ●15 日心靈晨會 13、國一團契 12、星光團契 13 ●16 日生命教育講座 12、溪水旁團契 12
19		○18	19	20	21	22	○23	○24	●19 日國文默寫翻譯測驗 ○22 日端午節 ○23 日調整放假		●21 日升高中免試入學志願選填	
20		○25	■26	■27	■28	29	30	※○1	●26-28 日期末考併每月一考 ※1 日國一新生註冊日			●29-30 日飛颯挑戰營輔訓 ●1-4 日飛颯挑戰營
		○2	3	4	5	6	7	○8	●3-21 日暑期遊學團(暫定) ●6-21 日升高三精進營			●5-7 日海外教育服務隊線上營會
	七	○9	10	11	※12	※13	14	○15	●10-21 日國一新生銜接營 ●12-13 日大學分科測驗		●14 日高中免試入學報到	
		○16	17	18	19	20	21	○22	●17-21 日高一新生銜接營			
		○23	24	25	26	27	28	○29	●24-25 日高中補考 ●27 日國一新生訓練 ●28 日教師備課日、進修			
		○30	※31	1	2	3	4	5	※7/31-8/18 日暑期輔導 ●5 日高一新生訓練	●31 日國一新生英文分組考試	●1 日大學分發入學網路志願登記 ●31 日大學分發入學志願選填說明會	
		○6	7	8	9	10	11	○12				
	八	○13	14	15	16	17	18	○19	※18 日暑期成就測驗		●15 日大學分發入學錄取名單	
		○20	21	22	23	24	25	○26				
		○27	※28	※29	30	31	1	○2	※28 日校務會議 ※29 日開學、正式上課、分發教科書			

○假日 ※重要活動 ◆高三復習考 ▲外三復習考 ◇國三復習考 ■段考

~~一所充滿愛與理想的學校~~



# "給特別的你"

嘉義縣私立協同高級中學學生人數統計表

112.01.30

		全校	國中		高中						
班級數		51	30	21							
男		1143	670	473							
女		984	550	434							
總人數		2127	1220	907							
國三		1	2	3	4	5	6	7	8	9	10
	小計	班	班	班	班	班	班	班	班	班	班
男	224	27	22	24	22	18	20	20	18	29	24
女	183	11	16	14	15	19	15	27	29	16	21
計	407	38	38	38	37	37	35	47	47	45	45
							-1				
國二		1	2	3	4	5	6	7	8	9	10
	小計	班	班	班	班	班	班	班	班	班	班
男	228	23	20	24	21	23	23	20	16	29	29
女	173	17	18	16	17	16	18	15	27	14	15
計	401	40	38	40	38	39	41	35	43	43	44
國一		1	2	3	4	5	6	7	8	9	10
	小計	班	班	班	班	班	班	班	班	班	班
男	218	21	22	21	22	21	21	21	18	25	26
女	194	19	19	20	18	19	19	19	23	19	19
計	412	40	41	41	40	40	40	40	41	44	45
高三		社會組			自然組						
	小計	甲班	乙班	計	丙班	丁班	戊班	己班	庚班	計	
男	168	16	16	32	27	29	27	28	25	136	
女	136	29	29	58	15	15	16	14	18	78	
計	304	45	45	90	42	44	43	42	43	214	
高二		社會組			自然組						
	小計	甲班	乙班	計	丙班	丁班	戊班	己班	庚班	計	
男	147	15	16	31	21	23	24	23	25	116	
女	153	30	31	61	19	18	17	18	20	92	
計	300	45	47	92	40	41	41	41	45	208	
高一		甲	乙	丙	丁	戊	己	庚			
	小計	班	班	班	班	班	班	班			
男	158	15	17	23	25	24	24	30			
女	145	29	24	20	18	20	19	15			
計	303	44	41	43	43	44	43	45			



協同高級中學  
Concordia Middle School

# 教務處





# "給特別的你"

## 教務處報告

報告人：張晏杰主任

### 壹、教務處業務重點：

- 一、108 新課綱考招變革後，多元入學管道(特殊選材、繁星、申請、分發)如何適性成就每個學生的優勢。學生個人特色發展、學科競賽推動、才藝能力展現、優質學測教學策略等適性發展，**差異化學生學習與成果。**
- 二、持續參與教育部「高中優質化計畫」、「教育部雙語實驗班擴增計畫」及「國際教育海外交流計畫」、「數位學習精進計畫」等大型競爭型計畫，**讓學校挹注更多教育資源，提升教學品質並建立學校教學特色。**
- 三、嘉義區國、高中雙語教育學校發展、113 學年度嘉義科學實驗中學成立、雲嘉區少子化問題，外環境招生壓力，學校在優質的教學環境口碑上，持續讓家長認同。教師的教育熱誠展現在教學與帶班工作上**是重要關鍵，讓每位老師都成為協同的活廣告。**
- 四、教育部實地訪視後，相關課務須逐漸調整，包括教育部必修課程、課程名稱認定，未來教學的效能需更加精進，**思考有限的時間資源如何達到學習最佳成效。**

### 貳、教學組：

- 一、各科教學計畫進度表、考試範圍表請按規定時間繳交，並請詳細註明單元名稱；各次段考試題亦請老師依規定時間繳交。(考試範圍如有異動，請於考試前二週告知教學組修正相關資料)
- 二、教師請假程序請按規定辦理【請於三天前提出申請(不含假日)】，並交代處理課程原則，如未依規定時間辦理，則課務調整由請假老師自行協調。(註:導師請假請先會簽學務處，各處室兼任行政之教師請先會簽處室主管。)
- 三、重大考試(段考、複習考、模擬考)，考試期間**考生勿配戴電子**，於 45 分鐘後始可交卷。鐘響前交卷者，需交上題目卷，於鐘響時收齊答案卡(卷)後，交代班長或科長發回；另外，重大考試每日放學前之最後一節，學生須於鐘聲結束後統一交卷，禁止提早交卷。
- 四、校內重大考試，若學生在答案卡、答案卷未劃記座號或簽署姓名，以致無法辨識所有人，可扣該次考試 3 分；其他考試違規事項可參考「學生考試規則」酌情辦理。
- 五、教師出題時，請注意不得有直接使用題庫不做修改之情事。執行監考任務時，應確實執行監考、清點答案卡等事項，以避免後續處理學生成績之爭議。
- 六、配合十二年國教 108 新課綱之各領域領綱內容，請各領域積極蒐集學科課程內容規畫，研擬新課綱之教學目標、教學方法之調整。並請積極規劃引導學生製作學習歷程，以利後續銜接新制大學入學考試之考招連動調整。
- 七、因應十二國民基本教育課程綱要總綱規範，建構並持續推動學校公開授課並實踐專業回饋之機制，校長、每位老師都必須在每一學年進行 1 次公開觀課。
- 八、因應政府教育政策需求，持續協助各科推動教師教學研習活動。
- 九、辦理暑期高一新生課程銜接營。
- 十、國文、英文作文抽查：5 月底。
- 十一、辦理 7 月 28 日(五)全體教師備課日活動。



## "給特別的你"

十二、辦理校內相關比賽：

- (一)英文每月一考暨全校聽力測驗：3/6、4/10、5/1(一)、6/27(二)。
- (二)高一、二英文簡報、說故事、英詩朗讀比賽：5/17(三)。
- (三)國一英文 RT 比賽：4/10(一)。國三英文類 RT 比賽：4/24(一)。
- (四)校內國語文競賽：4/13-14。

### 參、註冊組：

一、下學期工作重點：

- (一)112 學年度國一新生招生。
- (二)111 學年度國二直升作業。
- (三)112 學年度直升入及學免試入學作業。
- (四)學習歷程檔案平台管理、催收、提交。

二、各項考試成績，尤其是上、下學期學期末成績(值寒、暑假期間)，請於規定時間內於輸入成績系統，並留意成績之正確性，以便彙整後通知公告查詢成績。本學年度期末考成績及學期成績輸入截止日為 1/29(日)。因國三編班在即，請老師務必準時、正確完成績輸入。

三、請導師協助注意班上是否有未註冊學生，督促其註冊。有困難同學，請他辦理助學貸款或至總務處出納組辦理欠費手續。

四、高中職學期成績不及格同學，須參加補考，補考日期為 111 年 2 月 16-17 日。

五、高中職採學年學分制，每學期成績不及格的科目應補考，學年成績平均不及格者該科目應重補修(重補修辦法請見附件)。

六、具有高中職免學費補助、低收入戶補助、身障補助學費補助者已於註冊費中扣除。高中職【軍公教遺族、原住民】，可暫緩繳費，開學後扣除獎助學金後再繳費。

七、111 學年度第一學期高中學生學習歷程檔案上傳截止日：112 年 2 月 13 日止。

八、112 年重要大考日期：

- (一)國中會考 112 年 5 月 20、21 日(六、日)。
- (二)分科測驗 112 年 7 月 12、13 日(三、四)。

### 肆、實驗研究組：

一、統籌高一、高二科學研究班專題時間之相關規劃。

二、規劃科學研究班數理學科能力競試，日期：4/14(五)、5/19(五)。

三、規劃科學研究班專題研究成果發表會，日期：5/26(五)、6/2(五)、6/9(五)。

四、辦理國二數理資優專題課程安排。

五、辦理國三適性課程選課作業及課程安排。

六、辦理高一多元選修課程選課作業及課程安排。

七、辦理高二多元選修課程選課作業及課程安排。

八、辦理高一彈性課程選課作業及課程安排。

九、辦理高二彈性課程選課作業及課程安排。

十、協助校內機器人團隊行政相關事宜。



## "給特別的你"

- 十一、協助校內英物團隊行政相關事宜。
- 十二、協助課程諮詢教師團隊行政相關事宜。
- 十三、辦理暑期國一銜接營，日期：7/10(一)至 7/21(五)。

### 伍、設備組：

#### 一、辦理科學展覽會：

- (一)校內科學展覽會校內科展報名日期：112 年 2 月 13 日~2 月 17 日截止。校內科展評審日期：112 年 2 月 22 日(星期三)下午於各實驗室舉行。
- (二)嘉義縣中小學科學展覽會(國中) 112 年 03 月 20 日~4 月 5 日報名，於 112 年 4 月 27 日評審成績。
- (三)高中雲嘉區科學展覽會預定 3 月 17 日截止報名，4 月 30 日評審。7 月底全國科學展覽會決賽。

#### 二、辦理數理能力競賽及奧林匹亞國手選拔。

#### 三、辦理教科書發放：

- (一)新學期剛開始班級學生人數會有異動，造成課本數量誤差，請導師們叮嚀學生領到書籍利用「教科書分發明細表」詳細核對、檢查，發現問題立刻辦理補足及退換。
- (二)教師用教科書(課本)及備課用書，書商會提供正式版本，將不再分發，請教師珍惜保留使用，如有未發到或沒有請通知書商補發，或通知設備組蘇先生處理。全新課本如有多出不用，請退回設備組，不要隨便丟棄，浪費資源。
- (三)預定 3 月 10 日(星期五)將整理退書給書商，請各班於 3 月 8 日(星期三)前提出補領或退換，並且將班級多餘的課本送回，逾期則較難處理，敬請合作。
- (四)112 學年度教科書選用版本，預定於 4 月或 5 月中送各科教研會討論選書版本決議，請詳細記錄(教科書選用紀錄表)，完成後送回設備組存查。

#### 四、規劃辦理科學運動會，日期為 112 年 5 月 22 日(星期一)，請各科老師協助。

#### 五、辦理自主學習相關業務。

六、111 學年度第二學期全國高級中等學校閱讀心得寫作比賽投稿時間 112 年 2 月 01 日至 03 月 10 日中午 12 時。

七、111 學年度第二學期全國高級中等學校小論文寫作比賽投稿時間第二學期：112 年 2 月 01 日至 03 月 15 日中午 12 時。

八、111 學年度第二學期學習成果發表會：112 年 4 月 10 日。

### 陸、資訊組：

- 一、111 年推動中小學數位學習精進方案，數位素養相關議題教師增能培訓研習證書請上傳至 Moodle 教職專區。內有相關資訊參考，請尚未完成的老師盡快完成。謝謝。
- 二、OpenID 尚未能登入的老師，歡迎洽詢資訊組協助。
- 三、Google 雲端硬碟政策更動。原提供教育單位無上限空間，已改為每單位上限 100TB，為避免個人過度使用儲存空間，已將每位老師儲存空間上限設為 2TB。學生部分則設為 100GB。





## "給特別的你"

- 四、配合「教育部推動資訊素養與倫理教育實施計畫」辦理資訊素養與倫理教育相關業務，辦理期間將納入資訊素養與倫理教育宣導，並利用網路使用習慣相關量表，以及時篩檢及發現網路沉迷高危險群學生。請各位師長配合。
- 五、Moodle 線上學習平台歡迎各位老師使用，連結網 <http://moodle.cmsh.cyc.edu.tw/>。歡迎老師們使用。如各科需開課研習使用方法，也歡迎和資訊組聯絡。
- 六、教育部加強推動智慧財產權觀念，請勿下載、安裝或拷貝未授權之軟體或媒體影片。如教學需要，請告知教務處裁核是否採購合法授權軟體。
- 七、個人電腦請常更新電腦病毒碼、並定期掃描，以維護大家使用電腦及網路的安全性。
- 八、依據教育部民國 106 年 11 月 22 日發布「私立高級中等以下學校及幼兒園個人資料檔案安全維護計畫實施辦法」，請各位師長務必注意學生及個人資料之保護。不輕易蒐集或公布個人資料，並注意資料安全，避免資料遭偷竊、竄改或毀損。

### 柒、國際教育組：

- 一、辦理英文分組考試及協調相關事宜。
- 二、辦理國一英文興趣分組事宜。
- 三、辦理教育部推動國際教育計畫相關事宜（與國外校際合作推動線上教學實施計畫）。
- 四、辦理教育部雙語實驗班計畫以及擴增雙語實驗班相關業務執行。
- 五、協助規劃雙語實驗課程及教師共被社群以及相關研習活動。
- 六、辦理暑期遊學團活動相關事宜：
  - A. 澳洲遊學團說明會：112 年 2 月 15 日(三) 中午 12:35~13:05
  - B. 英法、加拿大遊學團說明會：112 年 2 月 17 日(五) 中午 12:35~13:05
  - C. 暑期遊學團行程：112/7/2~112/7/24（暫定/各團行程為 20~21 天）
- 七、協助辦理各項圖書展及圖書館相關業務。
- 八、協助辦理各項閱讀活動之推廣。



# "給特別的你"

## 協同中學 111 學年度《學科》校外競賽成果記錄表

參加競賽名稱	日期	主辦單位	參加同學	指導教師	獲獎等第
2022 國際青年學生物理辯論賽(IYPT)	111/08	IYPT	林昕遠	何世明	銀牌
111 年嘉義縣語文競賽國中國語演說	111/09	嘉義縣政府	洪翊鈞	林香君	特優 代表參加全國賽
111 年嘉義縣語文競賽國中國語演說	111/09	嘉義縣政府	林沛靚	伍恩祐	甲等
111 年嘉義縣語文競賽國中國語朗讀	111/09	嘉義縣政府	黃琛喬	賴淑珍	特優 代表參加全國賽
111 年嘉義縣語文競賽國中國語朗讀	111/09	嘉義縣政府	丁姿瑜	曾于珊	優等
111 年嘉義縣語文競賽國中國語字音字形	111/09	嘉義縣政府	李宇臻	彭美嬌	特優 代表參加全國賽
111 年嘉義縣語文競賽國中國語字音字形	111/09	嘉義縣政府	蔡念庭	伍恩祐	特優
111 年嘉義縣語文競賽國中國語字音字形	111/09	嘉義縣政府	謝睿思	李欣柔	特優
111 年嘉義縣語文競賽國中國語字音字形	111/09	嘉義縣政府	陳奕璇	張馨方	特優
111 年嘉義縣語文競賽國中國語字音字形	111/09	嘉義縣政府	曾郁捷	彭美嬌	特優
111 年嘉義縣語文競賽國中作文	111/09	嘉義縣政府	黃景妍	彭美嬌	特優
111 年嘉義縣語文競賽國中作文	111/09	嘉義縣政府	陳俞蒨	曾惠芬	特優
111 年嘉義縣語文競賽國中作文	111/09	嘉義縣政府	陳玠衡	林香君	優等
111 年嘉義縣語文競賽國中寫字	111/09	嘉義縣政府	王郁甯	林香君	特優 代表參加全國賽
111 年嘉義縣語文競賽國中寫字	111/09	嘉義縣政府	吳瑞文	賴淑珍	特優
111 年嘉義縣語文競賽國中閩南語情境式演說	111/09	嘉義縣政府	陳昀蓁	吳昭霆	優等
111 年嘉義縣語文競賽國中閩南語情境式演說	111/09	嘉義縣政府	方語暄	林香君	甲等
111 年嘉義縣語文競賽國中閩南語朗讀	111/09	嘉義縣政府	張佳亦	楊靜嫻	優等
111 年嘉義縣語文競賽國中客家語朗讀	111/09	嘉義縣政府	施昱安	賴淑珍	特優 代表參加全國賽
111 年嘉義縣語文競賽高中國語演說	111/09	嘉義縣政府	張雅涵	李欣柔	特優
111 年嘉義縣語文競賽高中國語朗讀	111/09	嘉義縣政府	林凱蓁	李欣柔	特優
111 年嘉義縣語文競賽高中國語字音字形	111/09	嘉義縣政府	呂鈞楷	彭美嬌	特優
111 年嘉義縣語文競賽高中作文	111/09	嘉義縣政府	徐于健	蘇佩琳	甲等
111 年嘉義縣語文競賽高中作文	111/09	嘉義縣政府	黃昱誠	楊靜嫻	甲等
111 年嘉義縣語文競賽高中寫字	111/09	嘉義縣政府	余昕儒	李欣柔	特優 代表參加全國賽
111 年嘉義縣語文競賽高中寫字	111/09	嘉義縣政府	陳昱安	蘇佩琳	特優
111 年嘉義縣語文競賽高中寫字	111/09	嘉義縣政府	許瀟勻	楊靜嫻	特優
111 年嘉義縣語文競賽高中閩南語情境式演說	111/09	嘉義縣政府	許揚恩	蘇佩琳	甲等
111 年嘉義縣語文競賽高中閩南語朗讀	111/09	嘉義縣政府	黃丞澤	楊靜嫻	特優
111 年嘉義縣語文競賽高中閩南語朗讀	111/09	嘉義縣政府	黃俞熏	楊靜嫻	優等
第二十一屆旺宏科學獎	111/10	旺宏教育基金會	李敬紳	郭建載	佳作
第二十一屆旺宏科學獎	111/10	旺宏教育基金會	陳宥心	盧俊達	佳作
2022 雲科盃全國高中職實構築競賽	111/10	雲林科技大學	陳宥心 黃宥甄 廖嫻筑 張芷熏	王秀雯	銀獎
2022-2023 VEX IQ 校際盃-國中組預賽	111/11	新竹縣政府 中華資訊與科技教育 學會	林冠昀 陳可宓 王冠瑀 呂承捷	陳正泓	冠軍
亞洲及國際物理奧林匹亞競賽國家代表隊 初選考試	111/11	物理奧林匹亞學科選 訓工作委員會	李敬紳	郭建載	入選
111 學年度彰雲嘉第三區數理能力競賽 地球科學科	111/11	教育部	林宸	劉信廷	第 4 名 代表進入全國賽
111 學年度彰雲嘉第三區數理能力競賽 地球科學科	111/11	教育部	陳子彙	劉信廷	佳作
111 學年度彰雲嘉第三區數理能力競賽 數學科	111/11	教育部	林育寬	古峻錡	佳作
111 學年度彰雲嘉第三區數理能力競賽 物理科	111/11	教育部	李敬紳	郭建載	佳作
111 學年度彰雲嘉第三區數理能力競賽 物理科	111/11	教育部	朱丞凱	郭建載	佳作

# "給特別的你"



111 學年度彰雲嘉第三區數理能力競賽 化學科	111/11	教育部	林譽珊	吳秉綜	佳作
111 學年度彰雲嘉第三區數理能力競賽 生物科	111/11	教育部	黃鈺家	盧俊達	佳作
111 學年度彰雲嘉第三區數理能力競賽 資訊科	111/11	教育部	吳承祁	李威璋	佳作
第 16 屆聯合盃作文大賽嘉義區初賽(國一組)	111/11	聯合報	呂祐欣 蘇子俞 紀欣妤	張馨方 吳昭霆 彭美嬌	佳作
第 16 屆聯合盃作文大賽嘉義區初賽(國二組)	111/11	聯合報	陳語辰	伍恩祐	第四名
第 16 屆聯合盃作文大賽嘉義區初賽(國二組)	111/11	聯合報	林軒齊	賴淑珍	第五名
第 16 屆聯合盃作文大賽嘉義區初賽(國二組)	111/11	聯合報	盧芊聿 吳悅綺 魏毓宸	伍恩祐 張馨方 賴淑珍	佳作
第 16 屆聯合盃作文大賽嘉義區初賽(國三組)	111/11	聯合報	許晉瑄 劉上慶	林香君 李欣柔	佳作
第 16 屆聯合盃作文大賽嘉義區初賽(高中職)	111/11	聯合報	許瀟勻 蔡佩吟	張馨方 李欣柔	佳作
111 學年度全國高中英文單字比賽	111/11	教育部	徐嘉蔚 謝婷安	何玉惠	南區一等獎
111 學年度全國高中英文單字比賽	111/11	教育部	陳 揚	何玉惠	南區二等獎
2022 全國高級中學閱讀心得寫作 第 1111010 梯次	111/12	全國圖書館輔導團	莊加安	蘇佩琳	特優
2022 全國高級中學閱讀心得寫作 第 1111010 梯次	111/12	全國圖書館輔導團	黃昱誠	蘇佩琳	特優
2022 全國高級中學閱讀心得寫作 第 1111010 梯次	111/12	全國圖書館輔導團	黃亮勻	蘇佩琳	特優
2022 全國高級中學閱讀心得寫作 第 1111010 梯次	111/12	全國圖書館輔導團	文晨瑛	蘇佩琳	優等
2022 全國高級中學閱讀心得寫作 第 1111010 梯次	111/12	全國圖書館輔導團	莊閔翔	蘇佩琳	優等
2022 全國高級中學閱讀心得寫作 第 1111010 梯次	111/12	全國圖書館輔導團	藍紹誠	蘇佩琳	優等
2022 全國高級中學閱讀心得寫作 第 1111010 梯次	111/12	全國圖書館輔導團	張安云	李欣柔	甲等
2022 全國高級中學閱讀心得寫作 第 1111010 梯次	111/12	全國圖書館輔導團	蔡宇晴	蘇佩琳	甲等
2022 全國高級中學閱讀心得寫作 第 1111010 梯次	111/12	全國圖書館輔導團	藍品容	蘇佩琳	甲等
2022 全國高級中學閱讀心得寫作 第 1111010 梯次	111/12	全國圖書館輔導團	徐于捷	蘇佩琳	甲等
2022 全國高級中學閱讀心得寫作 第 1111010 梯次	111/12	全國圖書館輔導團	許揚恩	蘇佩琳	甲等
2022 全國高級中學閱讀心得寫作 第 1111010 梯次	111/12	全國圖書館輔導團	黃愛家	蘇佩琳	甲等
2022 全國高級中學閱讀心得寫作 第 1111010 梯次	111/12	全國圖書館輔導團	沈盟格	蘇佩琳	甲等
2022 全國高級中等學校第 1111015 梯次 小論文寫作比賽	111/12	全國圖書館輔導團	林品妤 何珮綺	王心韋	甲等
111 學年度高級中學數理能力競賽決賽 地球科學科	111/12	教育部	林 宸	劉信廷	第三等獎
嘉義扶輪社第六十八屆英語演講比賽 國中組	111/12	嘉義扶輪社	方語暄	丘婉玉	亞軍
111 年第二屆臺灣地質公園學會讀景比賽	111/12	臺灣地質公園學會	王箴禹	董士鴻	特優
111 年第二屆臺灣地質公園學會讀景比賽	111/12	臺灣地質公園學會	沈冠憑	董士鴻	優選
111 年全國語文競賽國中客家語朗讀	111/12	教育部	施昱安	賴淑珍	特優
111 年全國語文競賽中國語演說	111/12	教育部	洪翊鈞	林香君	優等
111 年全國語文競賽國中寫字	111/12	教育部	王郁甯	林香君	優等
111 年全國語文競賽中國語朗讀	111/12	教育部	黃琛喬	賴淑珍	優等
111 年全國語文競賽中國語字音字形	111/12	教育部	李宇臻	彭美嬌	甲等
111 年全國語文競賽高中寫字	111/12	教育部	余昕儒	李欣柔	甲等



# "給特別的你"

## 基督教協同中學 111 學年度國二學生直升甄選入學辦法

111 年 08 月 09 日修訂

一、目的：配合 12 年國教及本校六年一貫制學程安排，以期幫助學生順利考取理想之大學。

二、辦法：

- 1、適用對象：111 學年度國二學生
- 2、入學方式：免試直升及免式入學
- 3、直升高中部

①一階直升入學：

- a. 名額：184 名。
- b. 基本條件：國二上、下學期德育甲等以上且無記大過之不良記錄者。
- c. 直升排名：國二上學期各次段考成績及暑期成就測驗成績之平均佔 40%；國二下學期各次段考成績之平均佔 60%。(病假缺考補考等成績計算,依學生手冊之規定辦理。)
- d. 英檢條款：全民英檢中級複試合格且直升排名 185~250 名者，可於國二下學期結束之前提出申請直升。
- e. 比賽條款：參加全國性有關科學、語文、數理等比賽獲前 3 名，須經行政會報認可且直升排名 185~250 名者，可於國二下學期結束之前提出申請直升。

②二階直升入學：

- a. 名額：90 名。
- b. 基本條件：國三上學期德育甲等以上、且無記大過之不良記錄者。
- c. 甄選排名：國三上學期直升預備班學生，於國三上學期結束後，依據國三上學期之暑期成就測驗及各次複習考、段考之平均成績(70%)，加上一階直升採計成績之平均(30%)。
- d. 特別條款：全民英檢中級複試合格或參加全國性科學、語文、數理等比賽獲前 3 名或擔任家長委員連二屆之子女，其甄選排名 91~120 名者，可於國三上學期結束之前提出申請直升。

三、編班：

時間	國二結束		
編班方式	一階直升班(四班)	直升預備班(六班)	
備註	<ul style="list-style-type: none"> <li>● 國三上學期直升班及直升預備班進度與段考範圍相同。</li> <li>● 不安排複習考</li> <li>● 多元選修課程</li> </ul>	<ul style="list-style-type: none"> <li>● 進度、範圍與直升班相同</li> <li>● 安排複習考</li> <li>● 統整複習</li> </ul>	
時間	國三上學期結束		
編班方式	一階直升班(四班)	二階直升班(二班)	會考班(四班)
備註	一、六年一貫學程之(高中部份) <ul style="list-style-type: none"> <li>● 高中銜接教材</li> <li>● 多元選修課程</li> </ul> 二、相同進度及段考 三、高中基本學力培養		一、模擬考 二、國中基本學力養成 三、統整國中課程、預備會考 四、輔導外校升學

四、直升資格異動條款：

- 1、時機：國三上學期或下學期結束後。
- 2、直升班學生有下列條款之一者，取消直升高中資格：
  - (1)有大過記錄者或三上、三下操行乙等以下(含乙等)。
  - (2)未通過全民英檢初級複試(或相同等級檢定)，或學校安排之相關測驗者。
- 3、一階直升班同學有下列條款之一者編入二階直升班：學期段考總成績後十名且平均未達 70 分者。

五、本辦法經校長核示通過後頒布實施，修正時亦同。

# "給特別的你"



## 外語能力檢測 CEF 指標對照表

協同中學 教務處製表 2021.08

CEF 等級		A1	A2	B1	B2	C1	C2
全民英檢(GEPT)			初級	中級	中高級	高級	優級
TOEIC Bridge 多益普級測驗 各 50 分	聽力	16	26	39			
	閱讀	19	34	45			
TOEIC Bridge Speaking and Writing Tests 多益普級口說與寫作測驗 各 50 分	口說	23	37	43			
	寫作	20	32	43			
NEW TOEIC 新制多益測驗 各 495 分	聽力	60	110	275	400	490	
	閱讀	60	115	275	385	455	
TOEIC Speaking and Writing Tests 多益口說與寫作測驗 各 200 分	口說	50	90	120	160	200	
	寫作	30	70	120	150	200	
TOEFL Primary	Step1 閱讀	102-106	107-109				
	Step1 聽力	102-104	105-109				
	Step2 閱讀	104-106	107-113	114-115			
	Step2 聽力	104	105-112	113-115			
TOEFL Junior 中學托福測驗 600-900	聽力		225-245	250-285	290-300		
	語意		210-245	250-275	280-300		
	閱讀		210-240	245-275	280-300		
TOEFL ITP 托福紙筆測驗 310-677	總分		337	460	543	627	
	聽力		38	47	54	64	
	文法結構		32	43	53	64	
	閱讀		31	48	56	63	
TOEFL iBT 托福網路測驗 0-120	總分		n/a	57	87	110	
	閱讀		n/a	4	18	24	
	聽力		n/a	9	17	22	
	口說		10	16	20	25	
	寫作		7	13	17	24	
雅思國際英語測驗 IELTS 滿分 9 分			3 或以上 (且單項均至少 3 分)	4 或以上 (且單項均至少 4 分)	5.5 或以上 (且單項均至少 5.5 分)	6.5 或以上 (且單項均至少 7 分)	7.5 或以上 (且單項均至少 8 分)
劍橋主流英語認證(Main Suite)			Key English Test (KET)	Preliminary English Test (PET)	First Certificate in English (FCE)	Certificate in Advanced English (CAE)	Certificate of Proficiency in English (CPE)
			100-139	140-159	160-179	180-199	200-230
劍橋博思職場英語檢測(BULATS)			ALTE Level 1 (20-39 分)	ALTE Level 2 (40-59 分)	ALTE Level 3 (60-74 分)	ALTE Level 4 (75-89 分)	ALTE Level 5 (90-100 分)
外語能力測驗 (FLPT)	三項筆試總分		105-149	150-194	195-239	240-330	
	口試級分		S-1+	S-2	S-2+	S-3 以上	
	寫作級分		D	C	B	A	
TFI 國際法語測驗	聽力		85	160	300	395	
	閱讀		105	185	305	430	



# "給特別的你"

## 嘉義協同齊慕博教育事務基金會 112 學年度『小六競賽』活動簡章

一、報名資格：國小六年級學生。

### 二、競賽報名方式及日期：

1. 網路報名：112 年 1 月 3 日(二) 上午 8:00~3 月 13 日(一) 建議使用
2. 集體報名：112 年 3 月 3 日(五)止 (請於期限內備妥相關證件，繳交至國小相關處室)
3. 到校報名：112 年 3 月 1 日(三)~3 月 10 日(五)止上午 8:00~下午 4:00(中午、假日照常受理)
4. 報名資料：
  - (1) 填寫報名表(可至本校網站下載)。
  - (2) 近期 2 吋相片 (正面清楚之生活照亦可) 二張。
  - (3) 繳驗健保卡影本。
5. 審核證件：[無則免附]
  - (1) 附六上成績單影本 (六上各項學習領域均優者)。[無則免附]
  - (2) 附六上學期成績優良獎狀影本 (六上獲學期成績優良獎狀者)。[無則免附]
  - (3) 附獲獎獎狀影本(校外縣市級以上競賽有獲獎紀錄者)。[無則免附]

### 三、競賽日期：112 年 3 月 19 日(星期日)上午 8:20~11:40

1. 競賽科目：國語、數學、英語(全部採電腦閱卷)。
2. 競賽範圍：國語、數學--國小五年級(全)及六年級(上學期)。
3. 結果公佈：3 月 20 日(星期一)上午 8:00 公告於協同中學網站)

四、參賽同學接送：活動當天本校免費接駁之交通車行駛路線，請參考本校網站暫訂之路線時間表，請以電話聯絡或網路報名登記乘坐地點。最後確定路線以 3 月 18 日(六)本校網站公佈之路線時間表為準(家長可陪同搭乘，交通車洽詢電話：總務處 05-2213045#225、228、222)

五、競賽地點：嘉義縣協同中學 (地址:嘉義縣民雄鄉建國路二段 31 號)

### 六、獎勵標準：

1. 數理特優獎：採計國語、數學競賽結果，總分擇優前 90 名。
2. 英語特優獎：採計英文競賽結果(國語數學競賽結果達合格標準)，擇優前 40 名。

### 七、獎勵辦法：

1. 數理特優獎：
  - A. 錄取前 80 名，按下列獎項，頒發獎學金抵繳單及獎盃乙座，以資鼓勵。
    - a. 金牌獎 20 名，獎學金 30,000 元。
    - b. 銀牌獎 30 名，獎學金 20,000 元。
    - c. 銅牌獎 30 名，獎學金 10,000 元。以上獎學金以抵繳單發放，註冊繳費時可抵繳學雜費，不做其他用途。
  - B. 另錄取 10 名，頒發獎狀乙紙，以資鼓勵。
2. 英語特優獎：錄取前 40 名，頒發獎狀乙紙，以資鼓勵。

### 八、備註：

1. 3 月 19 日競賽當天 08:30~11:30 在學校大禮堂舉辦家長說明會，介紹本校特色及相關政策說明，請陪同之家長前往參加。
2. 參加競賽之學生，於考場皆贈送電腦閱卷用之 2B 鉛筆及橡皮擦一份。
3. 詳情請參考學校網站 <https://www.cmssh.cyc.edu.tw>  
教務處註冊組電子郵件信箱：魏先生 [gene@cmssh.cyc.edu.tw](mailto:gene@cmssh.cyc.edu.tw) 或  
謝組長 [enchi@cmssh.cyc.edu.tw](mailto:enchi@cmssh.cyc.edu.tw)  
洽詢電話：05-2213045 轉 215、216、213、212



# "給特別的你"

## 協同高級中學學生重補修實施要點

109.1.6 行政會報通過  
111.1 行政會報通過

### 一、 依據：

教育部 108 年 6 月 18 日訂定發布「高級中等學校學生學習評量辦法」。  
教育部 108 年 10 月 24 日修正「高級中等學校重修及補修學分補充規定」。  
教育部 111 年 12 月 27 日臺教國署高字第 1110173760A 號令修正。

### 二、 實施目的：使修習未通過學生能利用課餘時間補修學分、提昇學習成效，並協助重補修學生及時畢業。

### 三、 實施對象：學生各學期學業成績未達及格基準之科目，均可申請參加重修或補修。

### 四、 實施內容：

學生各學期學業成績未達及格基準之科目，得申請重修，未修習之科目依本辦法規定申請補修；重修或補修之辦理方式，應依下列順序為之：

#### (一) 專班辦理：

1. 重修或補修人數達十五人者，成立專班。
2. 辦理時間、課程內容及評量方式，由學校定之；每一學分之授課時數，不得少於六節課。
3. 學生收費，以上課節數為計算基準，每人每節課為新臺幣四十元。
4. 教師授課鐘點費，每節課以公立中小學兼任及代課教師鐘點費支給基準表高級中等學校之支給數額至新臺幣五百五十元為原則，按年度收支平衡原則訂定。

#### (二) 自學輔導：

1. 由教師指定教材，供學生自行修讀，並安排面授指導及教學；每一學分之面授指導及教學節數，屬重修者，每一學分不得少於三節，屬補修者，每一學分不得少於六節；其面授時間及評量方式，由學校定之。
2. 學生收費，每人每學分為新臺幣二百四十元。
3. 教師面授指導及教學鐘點費，每節課以公立中小學兼任及代課教師鐘點費支給基準表高級中等學校之支給數額至新臺幣五百五十元為原則，按年度收支平衡原則訂定。

#### (三) 隨班修讀：依學生能力及學校排課等因素，安排學生隨其他班級課程修讀。

### 五、 實施方式：

#### (一) 時間：

1. 週一至週五晚上三節。
2. 週六：依實際需求安排，不得多於八節。
3. 寒暑假：依實際需求設計開課。

#### (二) 上課方式：

1. 申請參加重補修學分，須獲得家長同意，並依照規定時間完成選課繳費手續。
2. 參加各種重補修班級，均須按照課表規定時間至指定教室（含自修），或向指導老師報到，進行學習活動。
3. 出勤考查、作業規定、成績計算均依照一般正式課程相同，獎懲事項與日常正課加總計算。

#### (三) 收費：每學分新台幣二百四十元整。

#### (四) 經費支出：

1. 重補修學分費係專款專用，不受年度限制。
2. 學生重修或補修期間，其曠課及事假之缺課節數合計達該科目總修習節數三分之一者，該科目評量成績以零分計算。

### 六、 本實施要點呈報校長核准後實施。



協同高級中學  
Concordia Middle School

# 學生事務處



~~一所充滿愛與理想的學校~~



# "給特別的你"



## 學生事務處報告： 壹、學務處

報告人：楊明德主任

各位同仁平安，學務處的工作需要老師們共同協助去進行，不論是校園安全、學生輔導、性平教育、手機管理、衛生環境、體育競賽、防疫工作，各年級活動，除了各班導師在各班宣導之外，更需要全校老師確實在自己的每堂課，每個活動小心執行。協同的優質，是我們所有人的責任！

## 貳、訓育組：

### 二月份：

辦理國二童軍露營

辦理社團十轉社

辦理週會及班會活動

### 三月份：

籌劃 111 學年度社團成果發表

辦理畢業班團拍

召開期初社長會議

辦理雙月品格推薦

辦理社團活動

辦理班會活動

### 四月份：

籌劃 111 學年度畢業典禮

招募 112 學年度國一新生訓練輔導員

辦理國中及高中週記抽查

辦理社團活動

辦理班會活動

### 五月份：

集訓國一及高一新生訓練輔導員

召開期末社長會議

辦理雙月品格推薦

辦理社團活動

辦理班會活動

### 六月份：

畢業紀念冊出刊

辦理 111 學年度畢業典禮

辦理 111 學年度社團成果發表

邀約 112 學年度社團指導老師

辦理全校週記抽查

辦理週會活動及班會活動

### 七月份：

辦理 112 學年度國一、高一新生訓練



# "給特別的你"

嘉義縣基督教協同高級中學 111 學年度第二學期師長輪值表

週次	日期	值週 評分老師	值勤大門				值勤北側門			
			上午/下午		上午	上午	上午/下午			
1	02/06-02/10	寒輔	鄭雅云	葉建周	葉建周	劉致良	陳凱萍	陳明君	謝嘉惠	
2	02/13-02/18	彭美嬌	丁嫚儀	林慶驊	葉建周	鄒家蓁	柯政楷	鄭力瑋	謝嘉惠	
3	02/20~02/24	羅翠芬	蔡易釗	林志修	葉建周	林榮宏	林嘉祥	侯麗惠	謝嘉惠	
4	03/01~03/03	林思梅	陳明君	葉建周	葉建周	賴智行	王心韋	鄭雅云	謝嘉惠	
5	03/06-03/10	楊靜嫻	鄭力瑋	林慶驊	葉建周	吳耘吏	蔡苑婷	丁嫚儀	謝嘉惠	
6	03/13-03/17	曾惠芬	蔡易釗	林志修	葉建周	陳庭萱	陳國芬	侯麗惠	謝嘉惠	
7	03/20~03/25	月考週	鄭雅云	葉建周	葉建周	姚佩宇	林香君	陳明君	謝嘉惠	
8	03/27~03/31	張作珍	丁嫚儀	林慶驊	葉建周	彭美嬌	江碧鳳	鄭力瑋	謝嘉惠	
9	04/06-04/07	蘇佩琳	蔡易釗	林志修	葉建周	羅翠芬	吳秉綜	侯麗惠	謝嘉惠	
10	04/10-04/14	姜怡生	陳明君	葉建周	葉建周	林思梅	蘇佩儀	鄭雅云	謝嘉惠	
11	04/17~04/21	何玉惠	鄭力瑋	林慶驊	葉建周	楊靜嫻	萬劭安	丁嫚儀	謝嘉惠	
12	04/24~04/28	郭惠茹	蔡易釗	林志修	葉建周	曾惠芬	吳俐穎	侯麗惠	謝嘉惠	
13	05/01~05/05	月考週	鄭雅云	葉建周	葉建周	張作珍	羅巧雯	陳明君	謝嘉惠	
14	05/08-05/12	黃任親	丁嫚儀	林慶驊	葉建周	蘇佩琳	江品佑	鄭力瑋	謝嘉惠	
15	05/15~05/19	林毓純	蔡易釗	林志修	葉建周	姜怡生	張惠婷	侯麗惠	謝嘉惠	
16	05/22~05/26	林紀芳	陳明君	葉建周	葉建周	古峻錡	伍恩祐	鄭雅云	謝嘉惠	
17	05/29~06/03	黃明真	鄭力瑋	林慶驊	葉建周	王文鈴	賴淑珍	丁嫚儀	謝嘉惠	
18	06/05~06/09	黃定達	蔡易釗	林志修	葉建周	詹勛超	陳建勳	侯麗惠	謝嘉惠	
19	06/12~06/17	結算週	鄭雅云	葉建周	葉建周	趙志倫	吳焯霆	陳明君	謝嘉惠	
20	06/19~06/21	結算週	丁嫚儀	林慶驊	葉建周	翁菁徽	張芸嫻	鄭力瑋	謝嘉惠	
21	06/26~06/28	月考週	蔡易釗	林志修	葉建周	張馨方	丁昱中	侯麗惠	謝嘉惠	
備註	一、值週評分老師職責:每天一次(自訂)--整潔評分:教室區及外庭、秩序評分:班級整體狀況 二、值勤老師輪值時間:上午 07:00-07:30;下午 04:55-05:15。地點:依表訂地點。 三、值勤老師職責:負責人車進出管制,維護學生安全,管制學生出校門,糾正處理服儀不整或違規學生。 四、如臨時有事,無法執行學生上學值勤工作時,請先向學生事務處訓育組報備以利調度安排。									

# "給特別的你"



嘉義縣私立協同高級中學 111 學年度長期代理導師紀錄表

序	短期代導	第 1 輪
1	彭美嬌	
2	楊靜嫻	
3	羅翠芬	
4	林思梅	109. 2. 25-3. 6. 2B
5	曾惠芬	
6	姜怡生	109. 2. 25-3. 16. 1-3
7	張作珍	
8	蘇佩琳	
9	何玉惠	
10	張瓊惠	
11	郭惠茹	
12	林紀芳	
13	林毓純	
14	黃明真	
15	黃定達	
16	鄭美鳳	
17	郭建載	
18	林主旭	
19	陳佩賢	
20	林殷如	
21	王靜宜	
22	莊淑玲	
23	何進良	
24	陳奕憲	
25	劉致良	
26	鄒家薰	
27	林榮宏	
28	賴智行	
29	吳耘吏	
30	陳庭萱	
31	姚佩宇	
32	李威璋	



## "給特別的你"

嘉義縣私立協同高級中學 111 學年度短期代理導師紀錄表

序	短期代導	第 1 輪	第 2 輪	第 3 輪	第 4 輪
1	彭美嬌	111.10.13	111.11.11	111.11.24	111.12.16
2	楊靜嫻	111.11.10	111.11.08	111.11.30	
3	羅翠芬	111.10.15	111.11.07	111.11.28	111.12.17
4	林思梅	111.10.07	111.11.10	111.11.24	
5	曾惠芬	111.10.06	111.11.07	111.11.25	111.12.07
6	姜怡生	111.10.20	111.11.07	111.11.28	
7	張作珍	111.10.05	111.10.06	111.10.07	
8	蘇佩琳	111.10.04	111.11.07	111.12.03	111.12.09
9	何玉惠	111.10.17	111.11.09	111.12.02	
10	張瓊惠	111.10.19	111.11.11	111.11.29	
11	郭惠茹	111.10.21	111.11.08	111.11.29	
12	林紀芳	111.10.18	111.11.09	111.11.30	
13	林毓純	111.10.20	111.11.10	111.12.01	
14	黃明真	111.11.24	111.11.11	111.12.03	
15	黃定達	111.10.15	111.11.14	111.12.07	
16	鄭美鳳	111.10.17	111.12.03	111.12.06	
17	郭建載	111.10.21	111.11.14	111.12.07	
18	林主旭	111.10.18	111.11.14	111.12.05	
19	陳佩賢	111.10.14	111.11.17	111.12.06	
20	林殷如	111.10.29	111.11.16	111.12.07	
21	王靜宜	111.10.24	111.11.21	111.12.09	
22	莊淑玲	111.11.05	111.11.19	111.12.06	111.12.17
23	何進良	111.11.10	111.11.28	111.12.12	
24	陳奕憲	111.11.14	111.11.23	111.11.25	
25	劉致良	111.10.21	111.11.22		
26	鄒家綦	111.11.22	111.11.24		
27	林榮宏	111.10.14	111.11.28	111.12.07	
28	賴智行	111.10.24	111.10.29	111.12.08	111.12.17
29	吳耘吏	111.11.08	111.11.23		
30	陳庭萱	111.11.05	111.11.18	111.12.08	
31	姚佩宇	111.11.02	111.11.25	111.12.09	
32	李威璋	111.11.02	111.11.23	111.12.08	

# "給特別的你"



## 嘉義縣私立協同高級中學 111 學年度第二學期班週會暨社團活動行事曆

時間\年級	國一	國二	國三	高一	高二	高三	
2月13日 (一)	第五節	週會活動	班級討論	導師運用 (國三1~4班) 班級討論 (國三5~10班)	班級討論	週會活動	導師運用
	第六節	週會活動	導師運用	導師運用 (國三1~4班) 班級討論 (國三5~10班)	導師運用	週會活動	
週會活動：那些海龜教我們的塑 - 陳人平 執行長 班級討論：減塑大作戰							
2月18日 (六)	第五節	生命教育活動	童軍露營	導師運用 (國三1~4班) 生命教育活動 (國三5~10班)	導師運用	導師運用	導師運用
	第六節	導師運用	童軍露營	導師運用 (國三1~10班)	生命教育活動	生命教育活動	
週會活動：生命教育活動							
2月20日 (一)	第五節	班級討論	週會活動	導師運用 (國三1~4班) 班級討論 (國三5~10班)	週會活動	班級討論	導師運用
	第六節	導師運用	週會活動	導師運用 (國三1~10班)	週會活動	導師運用	
週會活動：獨一無二的家人 - 郭光文 先生 班級討論：動物保護面面觀							
3月06日 (一)	第五節	班級討論	班級討論	導師運用 (國三1~4班) 班級討論 (國三5~10班)	班級討論	班級討論	導師運用
	第六節	每月一考	每月一考	每月一考 (國三1~10班)	每月一考	每月一考	
班級討論：如何做好時間管理							



# "給特別的你"

嘉義縣私立協同高級中學 111 學年度第二學期班週會暨社團活動行事曆							
時間\年級		國一	國二	國三	高一	高二	高三
3 月 13 日 (一)	第五節	社團活動	社團活動	社團活動	社團活動	社團活動	導師運用
	第六節						
社團 1							
3 月 20 日 (一)	第五節	導師運用	導師運用	導師運用	導師運用	導師運用	導師運用
	第六節				國文默寫 翻譯測驗	國文默寫 翻譯測驗	
第一次段考預備							
3 月 25 日 (六)	第五節	社團活動	社團活動	社團活動	社團活動	社團活動	導師運用
	第六節						
社團 2							
3 月 27 日 (一)	第五節	社團活動	社團活動	社團活動	社團活動	社團活動	導師運用
	第六節						
社團 3							
4 月 10 日 (一)	第五節	RT 比賽	班級討論	導師運用 (國三 1 ~ 4 班) 班級討論 (國三 5 ~ 10 班)	學習成果 發表會	學習成果 發表會	導師運用
	第六節	RT 比賽	每月一考	每月一考 (國三 1 ~ 10 班)	每月一考	每月一考	
每月一考 班級討論：如何戒除網路成癮							
4 月 17 日 (一)	第五節	社團活動	社團活動	社團活動	社團活動	社團活動	導師運用
	第六節						
社團 4							

# "給特別的你"



## 嘉義縣私立協同高級中學 111 學年度第二學期班週會暨社團活動行事曆

時間\年級	國一	國二	國三	高一	高二	高三	
4 月 24 日 (一)	第五節	班級討論	班級討論	導師運用 (國三 1 ~ 4 班)	CPR 講座	班級討論	導師運用
				類 RT 比賽 (國三 5 ~ 10 班)			
	第六節	導師運用	導師運用	導師運用 (國三 1 ~ 4 班)		導師運用 (國三 5 ~ 10 班)	
班級討論：如何做好情緒管理							
5 月 01 日 (一)	第五節	導師運用	導師運用	導師運用	國文默寫 翻譯測驗	國文默寫 翻譯測驗	導師運用
	第六節	每月一考	每月一考	每月一考	每月一考	每月一考	
	每月一考						
5 月 08 日 (一)	第五節	導師運用	導師運用	導師運用	導師運用	導師運用	導師運用
	第六節						
	第二次段考預備						
5 月 15 日 (一)	第五節	社團活動	社團活動	社團活動	社團活動	社團活動	導師運用
	第六節						
	社團 5						
5 月 22 日 (一)	第五節	人文科學 運動會	人文科學 運動會	人文科學 運動會	人文科學運 動會	人文科學 運動會	導師運用
	第六節						
	人文科學運動會						



# "給特別的你"

嘉義縣私立協同高級中學 111 學年度第二學期班週會暨社團活動行事曆							
時間\年級		國一	國二	國三	高一	高二	高三
5 月 29 日 (一)	第五節	社團活動	社團活動	社團活動	社團活動	社團活動	導師運用
	第六節						
社團 6							
6 月 05 日 (一)	第五節	班級討論	班級討論	才藝表演 競賽 <small>(國三 5 ~ 10 班)</small>	才藝表演 競賽	才藝表演 競賽	
	第六節	導師運用	導師運用				
週會活動：才藝表演競賽 班級討論：如何防治霸凌及暴力							
6 月 12 日 (一)	第五節	社團成果 發表	社團成果 發表	社團成果 發表 <small>(國三 5 ~ 10 班)</small>	社團成果 發表	社團成果 發表	
	第六節						
社團 7							
6 月 19 日 (一)	第五節	導師運用	導師運用	導師運用 <small>(國三 5 ~ 10 班)</small>	導師運用	導師運用	
	第六節				國文默寫 翻譯測驗	國文默寫 翻譯測驗	
第三次段考預備							





# "給特別的你"

## 嘉義縣基督教協同高級中學 111 年度第二學期週記調閱分配表

調閱老師	週次	班級	週次	班級	週次	班級	班級
楊明德 主任	4 月 11 日	國一 1 國一 2	4 月 18 日	高二庚	6 月 13 日	國三 10 國三 9	高一甲
丁嫚儀 組長		國一 3 國一 4		高二己		國三 8 國三 7	高一乙
葉建周 教官		國一 5 國一 6 國一 7		高二戊		國三 6 國三 5	高一丙
鄭雅云 組長		國一 8 國一 9 國一 10		高二丁		國二 10 國二 9	高一丁
侯麗惠 組長		國二 1 國二 2 國二 3		高二丙		國二 8 國二 7	高一戊
林志修 老師		國二 4 國二 5		高二乙		國二 6 國二 5	高一己
林慶驊 老師		國二 6 國二 7		高二甲		國二 4 國二 3	高一庚
謝嘉惠 老師		國二 8 國二 9		高一庚		國二 2 國二 1 國一 10	高二甲
鄭力璋 老師		國二 10 國三 5		高一己		國一 9 國一 8	高二乙 高二丙
蔡易釗 老師		國三 6 國三 7		高一戊		國一 7 國一 6	高二丁 高二戊
陳明君 老師		國三 8 國三 9		高一丁		國一 5 國一 4 國一 3	高二己
賴怡妙 校護		國三 10		高一丙 高一乙 高一甲		國一 2 國一 1	高二庚

\* 週記每學期至少 2 次調閱，靜候學生事務處通知。

一、被調閱班級副班長於調閱週星期二中午 12 時前，將週記收齊送交評閱老師。

二、調閱老師應填寫學生意見表，送訓育組彙整。

三、第一次調閱篇數需達 3 篇；第二次調閱時，使用聯絡簿的班級總篇數需達 5 篇，未使用聯絡簿的班級總篇數需達 6 篇。第二次調閱時，需將總數 5 或 6 篇週記全送至訓育組。

四、未送至學務處調閱或期末篇數不足者，依照校規處理警告乙次。

五、校長隨時作不定期調閱。



## "給特別的你"

### 生活輔導組宣導事項：

- 一、校園災害管理旨在統籌運用學校及社區整體資源與人力，建立災害管理運作機制，做好校園安全暨災害防救之減災、整備、應變與復原工作，俾防範於未然，有效減低校園災害，落實校園安全工作。執行構想：整合學校、社區之特性與資源，本校設立校園安全暨災害防救通報中心，納編相關成員編成(編組表如附件一)決策小組、作業管制組、行政支援組、新聞組及指導諮詢組等，平時負責校園災害之減災、整備事宜並研訂應變及復原計畫，校園災害發生時，視狀況召開決策小組會議，以有效處理校園災害事件，維護學生安全，本校依案情特徵及注意事項、處理流程、狀況想定、狀況處置程序及參考資料(法規)，提供各處室本校重大事件處理程序，以利參考運用，相關通報機制及流程如附件二。
- 二、「反霸凌-營造友善校園」為當前教育部工作重點之一，鑑於校園霸凌事件為學生嚴重偏差行為，對兩照當事人、旁觀者身心均將產生嚴重影響，為防治校園霸凌事件，建立有效之預防機制及精進處理相關問題，特訂定執行計畫，開學第一週2月13日至2月17日訂為「友善校園週」，並辦理相關活動。
- 三、防制學生藥物濫用為當前教育部工作重點之一，請各位師長除利用課堂授課教育及週朝會時機，持續宣導外，落實特定人員尿液篩檢及高關懷人員輔導與狀況掌握等相關防範措施，另請各位師長有發現精神疲憊或作息不正常的同學，請與生輔組聯繫。  
(特定人員審查會議資料如附件三)。
- 四、112年3月8日(週三)上午7點40分至8點10分，實施本學期防震防災複合式演練，本校規劃行動準據如附件四。
- 五、手機使用規定：
  - (一)為讓家長於上學放學期間確實掌握學生行蹤之便，及避免學生濫用手機，造成家長與學校之困擾。
  - (二)手機使用係為方便學生與家長聯繫、溝通；不得為交友、聊天、拍照、攝影及聽音樂使用。
  - (三)學生手機限於上學前及放學後(鐘響後)使用，嚴禁在校期間使用手機，每天早自修關機交給導師保管(鎖進班級手機櫃)，放學前發還給同學。
  - (四)在校期間手機未交導師保管者，一經發現依未依規定使用手機記警告兩次，手機暫時保管並請家長取回；考試期間，手機未交導師保管者，一經發現以違反考試規則記小過乙次，手機暫時保管；手機帶進考場，一經發現以考試舞弊記大過乙次處分，該科並以0分計算，手機暫時保管請家長取回。
  - (五)手機鎖進班級手機櫃，未經導師許可，所有人均不得任意開啟，未經許可開啟班級手機櫃自行取手機者，一經發現予以記小過以上處分。若有緊急事件需使用，須經導師或學校老師同意後，方可使用。
- 五、請假程序：事假務必事先完成，臨時事假須有相關證明。
  - (一)同學請假，假單必須由家長親自簽名，並檢附請假證明，送導師簽證後，至生輔組填



## "給特別的你"

寫請假登記簿後，交教官簽證後完成請假手續，假單未依規定由家長簽名，視同請假手續未完備，二日以內核准權責至生輔組，三至四日核准權責至學務處，五日(含)以上須上陳至校長，待核准後再至生輔組領回請假單；**請假期限超過 7 天記警告乙次，請假期限超過 30 天記小過乙次，請假期限超過 90 天記大過乙次。**

(請假程序：學生→家長→導師→生輔組長→學務主任→會教務處→校長)

↑ 二日(含)以下
↑ 三-四日
↑ 五日(含)以上
↑

(二) 學生到校後，若因身體不舒服或家庭緊急事件須離校者，須填寫外出單，將外出單送交導師與家長聯繫後，導師親自簽證，並交由生輔組長准假，將第一聯學務處存查、第二聯交大門警衛後，始可離校，次日上學時，須再依請假程序完成銷假，違者視同曠課。

(外出程序：學生→導師與家長聯繫簽證→生輔組長→離校)

六、教育部學產基金設置急難慰問金申請條件如附件請參閱，**請各位師長如有發現符合急難救助的同學，請告知生輔組協助申請，附件五。**

教育部學產基金申請資格：

學生發生意外事故或傷病：「住院七日(含)以上」、「重大傷病」或「死亡」。

父或母或監護人有下列情形：

1. 失蹤
2. 入獄服刑
3. 非自願性離職者
4. 符合全民健保重大傷病
5. 因風、水、震、火災住院
6. 死亡

七、為加強學生對時間觀念及重視改過銷過之意義，修訂學生改過銷過實施要點：

**銷過程序：**

(一) 需經考核期後，始可進入銷過程序，並經過導師同意實施愛校服務。

(二) 銷過之過錯為初犯者，得由導師代為執行愛校服務，累犯或是記過以上處分者，權責由學務處執行。

(三) 愛校服務採登記制，於執行日第二節上課前登記完畢，固定於週一、三、五實施，登記名額 10-15 員，額滿不再收人，以利管制人數，便於生輔組任務分配。

(四) 當日愛校服務同學 12:35 點名未到者不予納入銷過之列(有事可以先行報備延期)。

(五) 遲到、無故未到或執行過程未達要求，凡登錄 1 次者，一週內不得登記愛校服務；同款登錄 2 次者，兩週內不得登記愛校服務，依此類推。**同學遲到〈3 分鐘內〉，口頭告誡，再次遲到則請回，不予愛校服務。**

(六) 違反本條第二款者之重大懲處事件，則利用寒暑假學務處公告之銷過日期 實施登記(小過乙次兩節課)辦理。

八、性別平等教育：(處理流程圖如附件六)

**本校性別平等事件通報窗口為學務處生輔組林志修校安專員**，各位師長若有知悉性平事



## "給特別的你"

件(性騷擾、性侵害或性霸凌…等)，請務必依性別平等教育法第 21 條規定，請立即藉由電話、書面或當面告知等方式，會知接案窗口，以利通報作業及後續性平會召開各項事宜【在事件知悉後至完成通報間，至遲不得超過 24 小時。】

依性別平等法第 36 條，教育部處理違反性別平等教育法事件處理程序及裁罰基準如下：

### 一、同一案件：

- (一)延誤未滿四十八小時者處三萬元。
- (二)延誤四十八小時以上未滿九十六小時者處六萬元。
- (三)延誤九十六小時以上未滿一百六十八小時者處九萬元。
- (四)延誤一百六十八小時以上者處十二萬元。
- (五)延誤一百六十八小時以上且情節重大者處十五萬元。

二、一年內有二案件以上延誤通報二十四小時以上者，自第二案起，每次處十五萬元。

### 三、有下列情形之一者，得依第一款第一目額度裁罰：

- (一)該人員到該校服務次日起二個月內發生延誤通報情事。
- (二)延誤未滿一百六十八小時，期間內遇有通報分類之緊急事件或甲級事件。
- (三)已進行社政通報或已由其他相關單位介入處理。

### 九、霸凌事件處理：(處理流程圖如附件七)

本校霸凌事件處理，處理窗口為學務處生輔組葉建周組長，各位師長若有發現班上有疑似霸凌事件，請先行了解狀況，後續請告知生輔組，以利了解及追縱，若後續評估可能為霸凌事件者，會有相關的申請單交由當事人填寫，學校亦會依規定進行通報作業。

# "給特別的你"



## 附件一

嘉義縣私立協同高級中學「校園安全委員會」編組職掌表				
區分	職稱	編組人員		工作職掌
		單位	級職	
指揮組	主任委員	校長室	校長	綜理校園安全暨災害管理之全般任務指揮事宜  承主任委員之命，執行校園安全暨災害防救之全般任務  一、作業中心相關業務之協調、管制及執行。 二、檢討及彙整、執行即時通報之情形，提供上級等相關單位參考運用。 三、蒐集、研究校安事件之預防處理作為。
	副主任委員	教務處	教務主任	
	副主任委員	學務處	學務主任	
	副主任委員	總務處	總務主任	
	副主任委員	輔導室	輔導主任	
	委員兼執行秘書	學務處 生輔組	生輔組長	
作管組	委員兼組長	學務處	校安專員	負責校園安全災害管理作業中心之各項通報及作業。
	委員	學務處	校安專員	
	委員	學務處	校安專員	
行政支援組	委員兼組長	總務處	總務主任	協助本校校園安全災害管理暨災害防救行政支援任務。
	委員	總務處	庶務組長	
	委員	總務處	出納組長	
	委員	總務處	文書組長	
	委員	教務處	設備組長	
	委員	學務處	衛生組長	
	委員	學務處	體育組長	



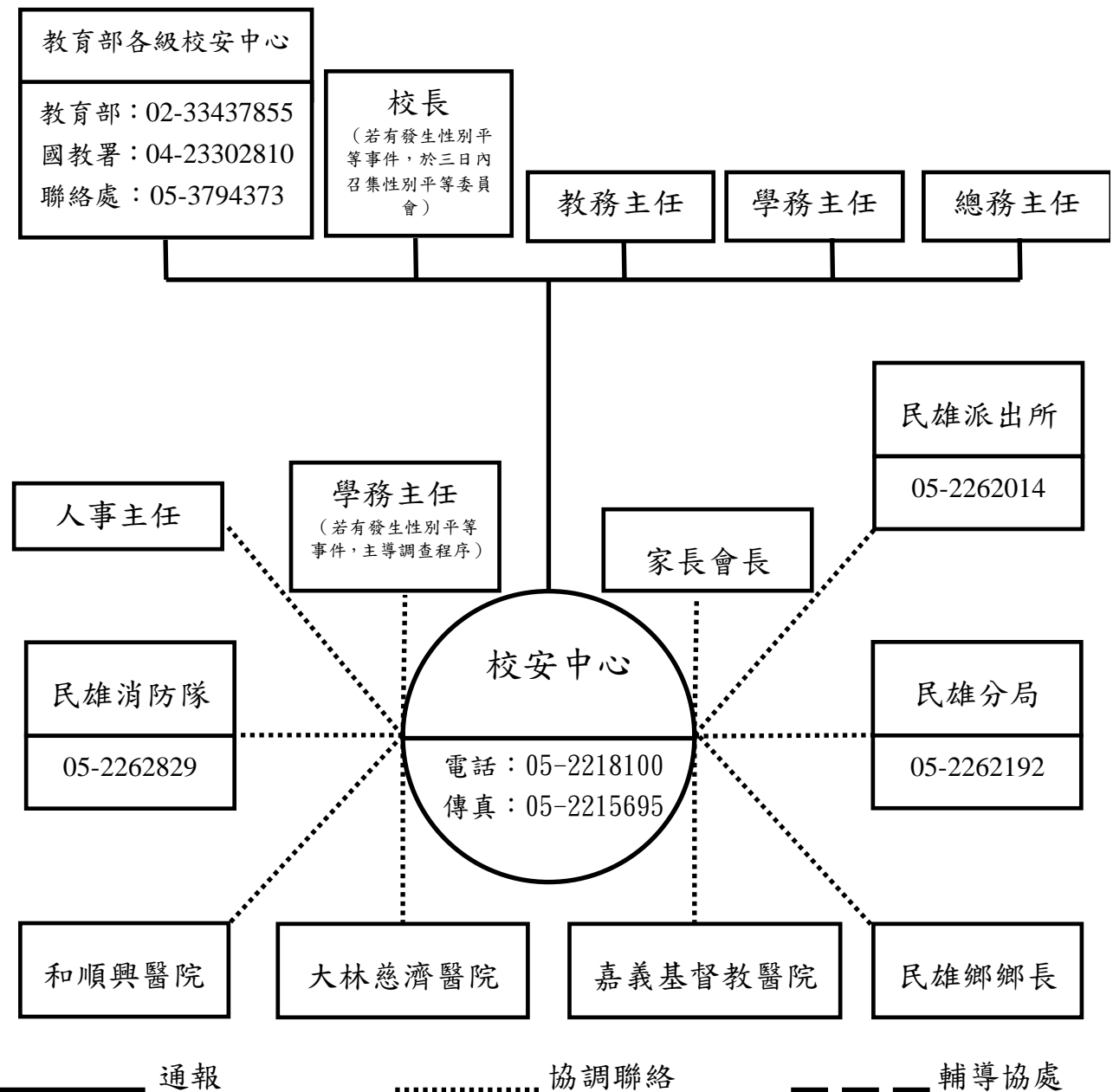
## "給特別的你"

新聞組	委員兼組長	學務處	學務主任	承組長之命負責對外及新聞媒體發言。
	委員兼副組長	校長室	秘書	
	委員	學務處	訓育組長	
	委員	教務處	教學組長	
輔導組	委員兼組長	輔導室	輔導室主任	負責校園安全事件處理輔導支援事宜。
	委員	輔導室	輔導老師	
救護組	委員兼組長	健康中心	護理師	負責傷患緊急處理及調適情緒安撫。
顧問組	委員兼組長	家長會	會長	負責提供諮詢服務協助學校校園安全事件處理相關支援事宜。
	委員	文隆村	村長	
	委員	民興分駐所	所長	
	委員	民雄消防隊	分隊長	
	委員	文隆村	巡守隊長	



## 附件二

### 校安中心通報及防救災資源網絡表



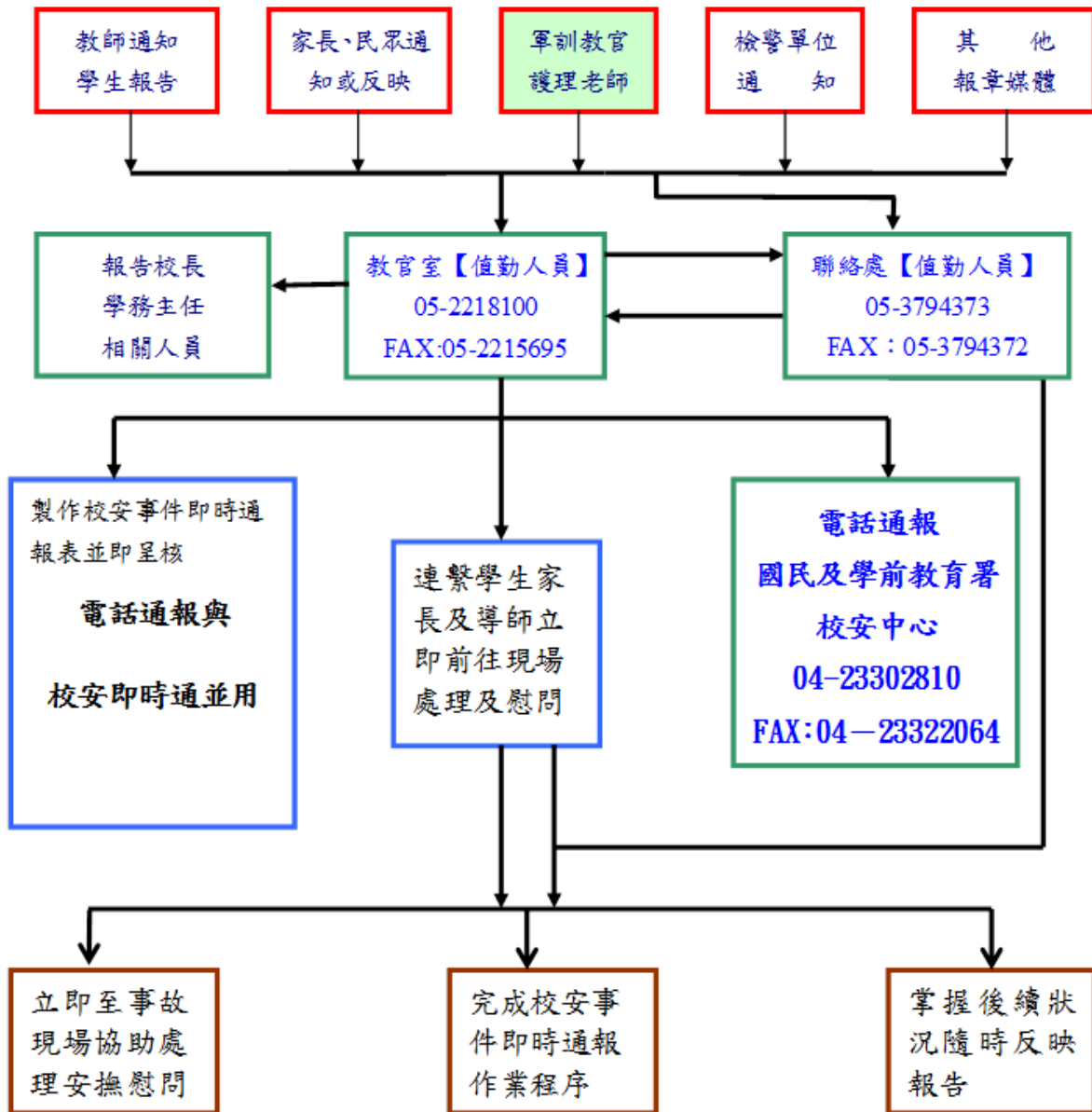
校內通報窗口：學務處生輔組、訓育組(性平接案窗口)  
 校內通報要項：1、性侵害/性騷擾事件(轉性別平等委員會)  
 2、兒少保護事件(轉輔導室協處)  
 3、家庭暴力事件(轉輔導室協處)  
 4、國中中輟學生(離家超過3天無法聯繫)  
 5、車禍(住院超過7天)  
 6、其他事件(自我傷害等)



# "給特別的你"

## 嘉義縣私立協同高級中學

### 重大【特殊】事件緊急處理分層負責程序表



#### 注意事項：

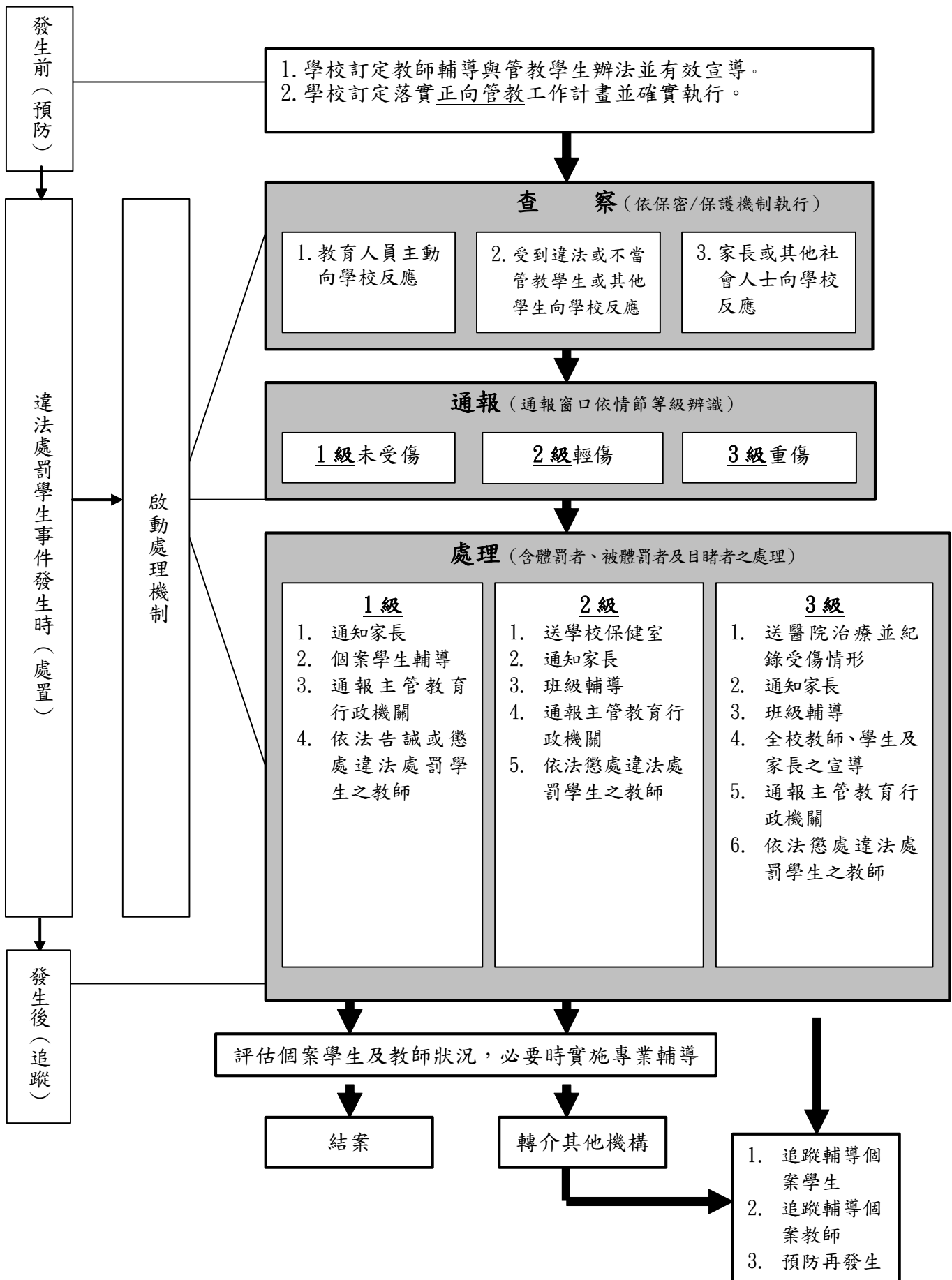
- 一、各校得知校園安全維護或重大、緊急意外事件後，應立即處理不得延誤時效性。
- 二、法定通報(乙級)：事件發生時先以電話向聯絡處通報，十二小時內上網完成校安即時通作業。
- 三、一般通報：事件發生後，兩週內使用校安即時通上網登錄。
- 三、電話通報內容：人、發生時間、事件摘要、發生地點、處理概況、建議事項等。





# "給特別的你"

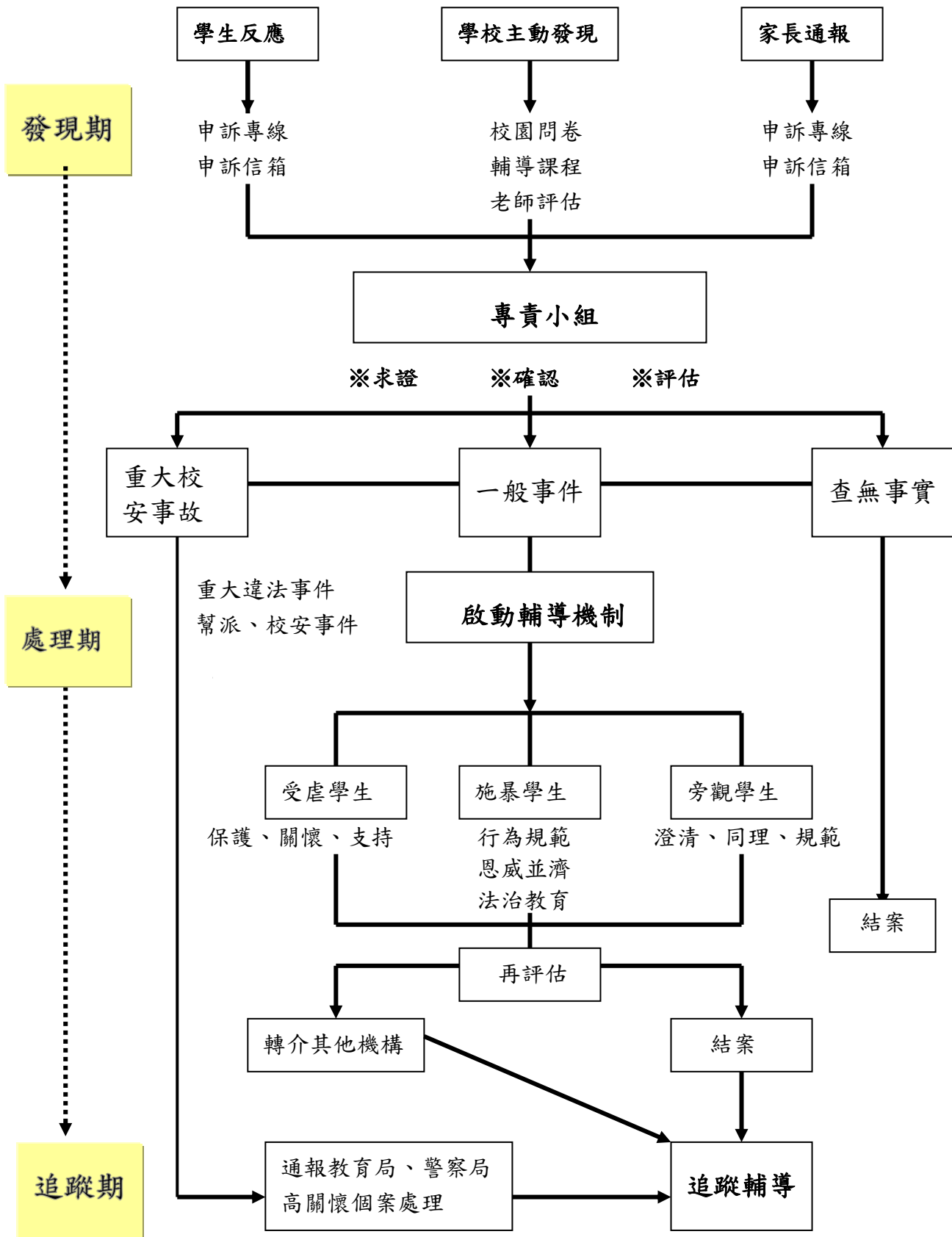
## 學校通報處理教育人員違法處罰學生事件流程圖





# "給特別的你"

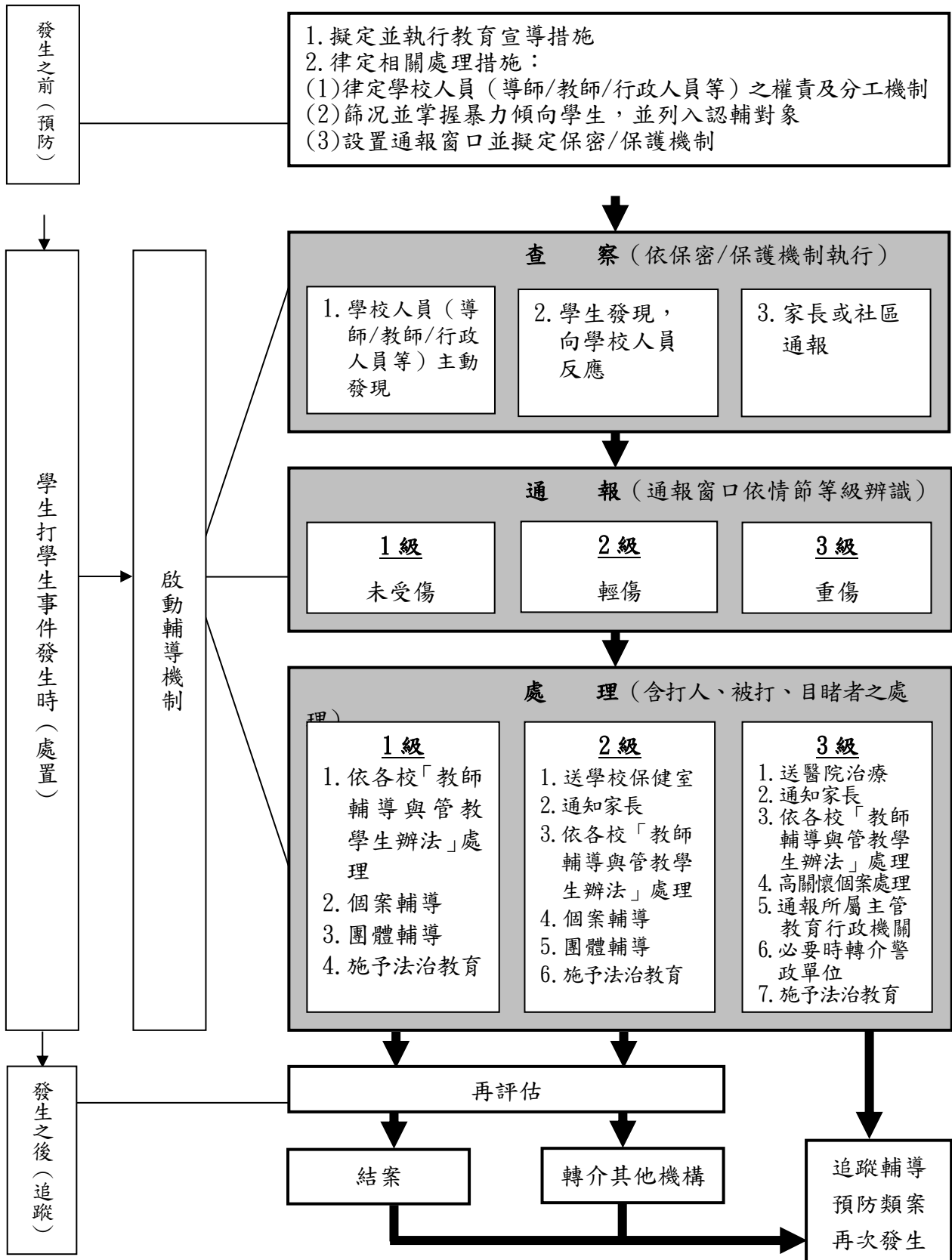
## 校園暴力、霸凌事件處理作業流程表





# "給特別的你"

## 校園暴力事件(學生打學生)查察通報處理流程圖





## "給特別的你"

- 註 1：依「兒童及少年福利法」第 30 條規定：任何人對於兒童及少年不得身心虐待、供應兒童及少年刀械、槍、彈藥或其他危險物品。
- 註 2：依「兒童及少年福利法」第 33 條規定：兒童及少年有品行不端、暴力等偏差行為，情形嚴重，經其父母、監護人或實際照顧兒童及少年之人盡力矯正而無效果者，直轄市、縣（市）主管機關得經其父母、監護人或實際照顧兒童及少年之人同意，協調適當之機構協助、輔導或安置之。
- 註 3：依「少年事件處理法」第 3 條規定：凡經常逃學或逃家、參加不良組織、無正當理由經常攜帶刀械者、有預備犯罪或犯罪未遂而為法所不罰之行為者，由少年法院處理之。
- 註 4：依「家庭教育法」第 15 條規定：各級學校於學生有重大違規事件或特殊行為時，應即通知其家長或監護人；並提供相關家庭教育諮商或輔導之課程。



# "給特別的你"

## 附件三

### 111 學年度第 2 學期特定人員審查會議資料：

壹、依據：特定人員尿液採驗實施辦法辦理。

貳、目的：

為落實本校學生及駕駛藥物濫用防制，藉清查、輔導及管制等作為，並結合社區相關資源及專業醫療、輔導機構，有效防制學生藥物濫用，達成「健康校園」之目標。

參、對象：依據特定人員尿液採驗實施辦法規定，特定人員如下：

- 一、曾有違反毒品危害防制條例行為之各級學校學生（包括自動請求治療者）。
- 二、各級學校之未成年學生，於申請復學時，認為有必要實施尿液採驗者。
- 三、有事實足認為有施用毒品嫌疑之各級學校學生。
- 四、前三款以外之未成年學生，各級學校認為有必要實施尿液檢驗，並取得其父母或監護人同意者。
- 五、各級學校編制內校車駕駛人員。

肆、作法：

一、一級預防：

（一）導師、輔導老師、學務人員等應對藥物濫用可能性較高（危險因子）之學生加強個別輔導、訪問，以降低學生藥物濫用：

- （1）對藥物濫用正向預期（好處）高，負面預期（壞處）低、拒絕使用信心低者（透過課程互動、問卷調查等瞭解）。
- （2）個性較衝動（不善規劃，不考慮後果）、逃避型因應者。
- （3）學業成績低落者。
- （4）情緒適應較差，如憂鬱程度高、心理壓力高、自殺意念與企圖高者。
- （5）零用錢多者。
- （6）在 PUB、BAR、MTV、KTV、卡拉 OK、啤酒屋、舞廳、電動玩具店等場所打工者。
- （7）生活作息較不正常者。
- （8）有抽菸、喝酒、嚼食檳榔習慣者。
- （9）自己或家人有藥物濫用情形者。
- （10）賃居校外者。

（二）進行高危險群篩檢：針對前述危險因子篩檢高危險群，以早期發現，方式如下：

（1）觀察晤談：導師、學務人員、輔導老師應經常關心學生上課、生活作息及交友狀況，並主動聯繫家長，發現學生精神、行為有偏差或異常情形，即應實施個別晤談，從晤談中發現學生有無藥物濫用情形。

（2）「特定人員」尿液篩檢：

1. 建立「特定人員」名冊：依據行政院「特定人員尿液採驗辦法」，業管之「特定人員」為：



## "給特別的你"

- A. 經尿液篩檢確認呈毒品陽性反應或經輔導勒戒完成一年以內之學生。
  - B. 國民小學或國民中學輟學後復學之學生。
  - C. 精神或行為異常有施用毒品傾向之在學學生。
  - D. 每學期開學 1 個月內完成清查並繕造「特定人員」名冊，以加強輔導。
2. 尿液篩檢：
- A. 運用快速檢驗試劑：學校對於前述「特定人員」可要求採驗尿液，惟運用試劑篩檢學生尿液時應注意學生之自尊及隱私，並聯繫家長知情。
  - B. 配合教育部協助各級學校學生尿液篩檢，抽驗「特定人員」，以了解學生藥物濫用情形。

# "給特別的你"



## 附件四

111學年度第二學期高中職校地震避難掩護演練 時間流程及應作為事項(112年3月8日)			
演練階段劃分	演練時間序	校園師生應有作為	注 意 事 項
地震發生前	7時40分前	運用週三朝會實施複合式防災演練。	<ol style="list-style-type: none"> <li>1. 針對演練程序及避難掩護動作要領再次強調與說明</li> <li>2. 完成警報設備測試、教室書櫃懸掛物固定、疏散路線障礙清除等工作之執行與確認。</li> </ol>
地震發生 (以警示聲響或廣播方式發布)	7時40分00秒	師生立即就地避難掩護。	<ol style="list-style-type: none"> <li>1. 廣播內容:「地震!地震!全校師生請立即就地避難掩護」(由教官實施全校廣播)。</li> <li>2. 保護頭部及身體,避難的地點優先選擇:(1)桌子下(2)柱子旁(3)水泥牆壁邊。</li> <li>3. 室內:躲在桌下時,應以雙手緊握住桌腳。</li> <li>4. 室外;應立即蹲下,保護頭部,並避開掉落物。</li> <li>5. 任課老師應提醒及要求同學避難掩護動作要確實,不可講話及驚叫。</li> </ol>
地震稍歇 (以警示聲響或廣播方式發布)	7時41分00秒	<ol style="list-style-type: none"> <li>1. 聽從師長指示依平時規劃之路線進行避難疏散。</li> <li>2. 抵達安全疏散地點(抵達時間得視各校地形狀況、幅員大小、疏散動線流暢度等情形調整)。</li> <li>3. 各班任課老師於疏散集合後5分鐘內完成人員清點及回報,並安撫學生情緒。</li> </ol>	<ol style="list-style-type: none"> <li>1. 以防災頭套、較輕的書包或書本保護頭部。</li> <li>2. 身障學生應事先指定適當人員協助避難疏散;演練當時,指定人員請落實協助避難疏散</li> <li>3. 不語、不跑、不推,在師長引導下至安全疏散地點集合。</li> <li>4. 以班級為單位在指定位置集合。</li> <li>5. 任課老師請確實清點人數,並逐級完成安全回報。</li> <li>6. 依學校課程排定,返回授課地點上課。</li> </ol>



# "給特別的你"

## 嘉義縣私立協同高中學 111 學年度第二學期防災演練腳本

項次	演 練 事 項	演 練 內 容	備考
一	7 時 40 分 下課時發生地震	<p>一、下課時發生地震 以廣播系統，下達狀況，廣播內容為「地震！地震！現在發生地震！全校師生請立即就地避難掩護(重複兩次)」，請全校師生依照避難要領(蹲下、掩護、穩住)實施避難掩護。</p> <p>二、還在教室的老師，立即指導學生避難掩護動作確實，不可驚叫及交談。 室內：要求同學立即將教室前後門打開，就地蹲在課桌下，並以雙手緊握住桌腳。 走廊：同學應立即靠牆邊蹲下，確實保護頭部，並避開掉落物。 室外：同學應立即疏散到空曠地，確實保護頭部，並避開掉落物。</p>	
二	7 時 41 分 地震稍歇	<p>一、地震稍歇 以廣播系統，下達狀況，廣播狀況內容為「地震稍歇！全校師生請立即依照疏散路線，疏散至各班緊急集合地點」</p> <p>二、老師指揮同學疏散 室內：要求同學將書包放於頭上，保護頭部，並依序由前後門離開教室，下樓梯時不爭先恐後，依序大步前進，到達一樓時小跑步至集合地點集合。 走廊：同學拿課本或其他物品擋住頭部，或以手遮頭，保護頭部，至集合地點集合。 室外：要求同學小跑步至集合地點集合。</p> <p>三、各班導師立即至各班疏散位置，立即清查人數，及詢問同學有無受傷，安撫同學緊張不安情緒，並由班長至司令台回報人數。</p> <p>四、生輔組統計各班回報人數後，人員清查無誤，向學務主任及校長，並請示校長確認安全無虞後，通知各班由任課老師帶回原上課地點，繼續上課。</p>	
三	7 時 50 分 地震災損清查	<p>一、地震災損清查 由總務處立即派人清查學校各設施及建築物有無遭受災損。</p> <p>二、總務處針對地震後造成危險建物，立即豎立警告標誌，嚴禁人員靠近。</p> <p>三、彙整災損情形並會辦總務處詳細清查災損金額，立即上網填報校安中心。</p>	





# "給特別的你"

## 附件伍

教育部學產基金設置急難慰問金申請條件：

### 一、學生意外或傷病：

- 1. 學生重傷者(診斷證明住院需滿 7 天以上，住院申請 1 年以 1 次為限。)，核發新台幣壹萬元整。
- 2. 學生死亡者(死亡證明書或相驗證明書)，核發新台幣壹萬元整。
- 3. 學生符合全民健保重大傷病標準(健保局民眾通知單，並非殘障手冊，請不要交診斷書，請洽醫生)，新台幣貳萬元。

### 二、學生或幼稚園兒童：

- 遭受父母虐待、遺棄、強迫從事不正當職業行為，致無生活於家庭者，經政府核准有案之社會福利機構於社會福利機構委託親屬收容者(社福機構證明)，核給新台幣貳萬元。

### 三、父母下列情形陷於困境無力撫育 25 歲以下學生：

- 1. 父母符合離異。或失蹤(警局協尋滿半年)。入獄服刑、遭裁員、資遣(失業勞工給付認定收執)，新台幣壹萬元。
- 2. 父母符合全民健保重大傷病標準，新台幣壹萬元(健保局民眾通知單，並非殘障手冊，請不要交診斷書，請洽醫生)。
- 要符合上面第 2 條，再經學校或幼稚園實地訪視結果另一方確無工作收入者(離異、死亡等)，加發新台幣壹萬元。
- 3. 父或母因風、水、震、火災害診斷證明住院未滿七日者(非車禍及一般傷病)，核發新台幣五千元整。
- 4. 父或母因風、水、震、火災害診斷證明住院逾七日者(非車禍及一般傷病)，核發新台幣壹萬元整。
- 5. 父母一方死亡者(死亡證明書或相驗證明書)，核發新台幣貳萬元整。
- 6 父母雙方死亡者(死亡證明書或相驗證明書)，核發新台幣參萬元整。
- 父母符合 1-6 項並符合政府機關列冊之低收入戶(不是清寒證明或中低收入戶證明)，依原核給增加壹萬元。

附記：以上所得合計逾百萬或財產合計逾千萬都不會通過。若不檢附，請勿申請。檢附父、母、學生共 3 人的 1. 所得 2. 財產清單。逕洽各地國稅局。



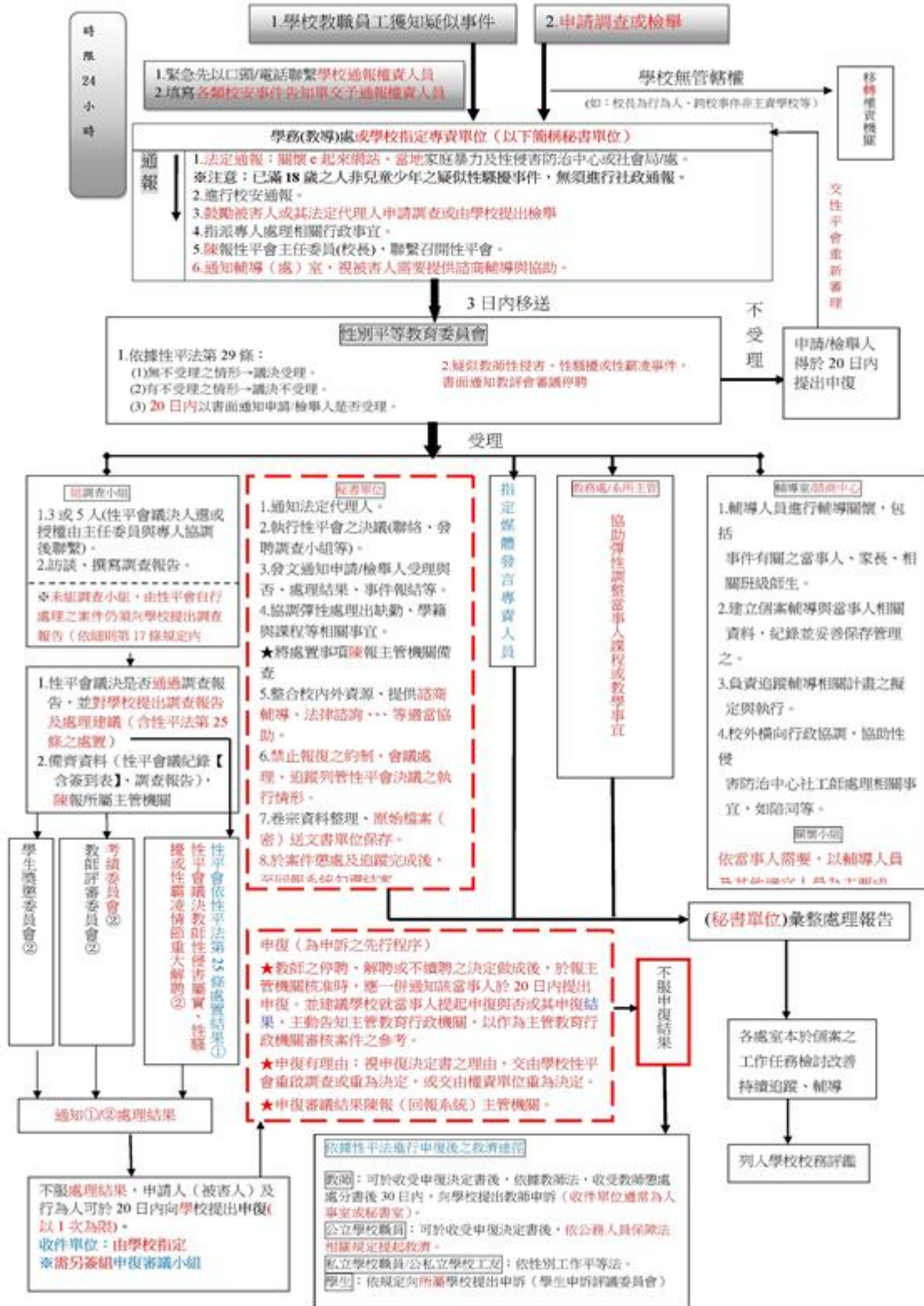
# "給特別的你"

## 附件六

### 校園性侵害性騷擾或性霸凌事件通報及調查處理程序參考流程圖

101年6月4日臺訓(三)字第1010101395號函修訂

103年5月12日臺教特(三)字第1030056985號函修訂

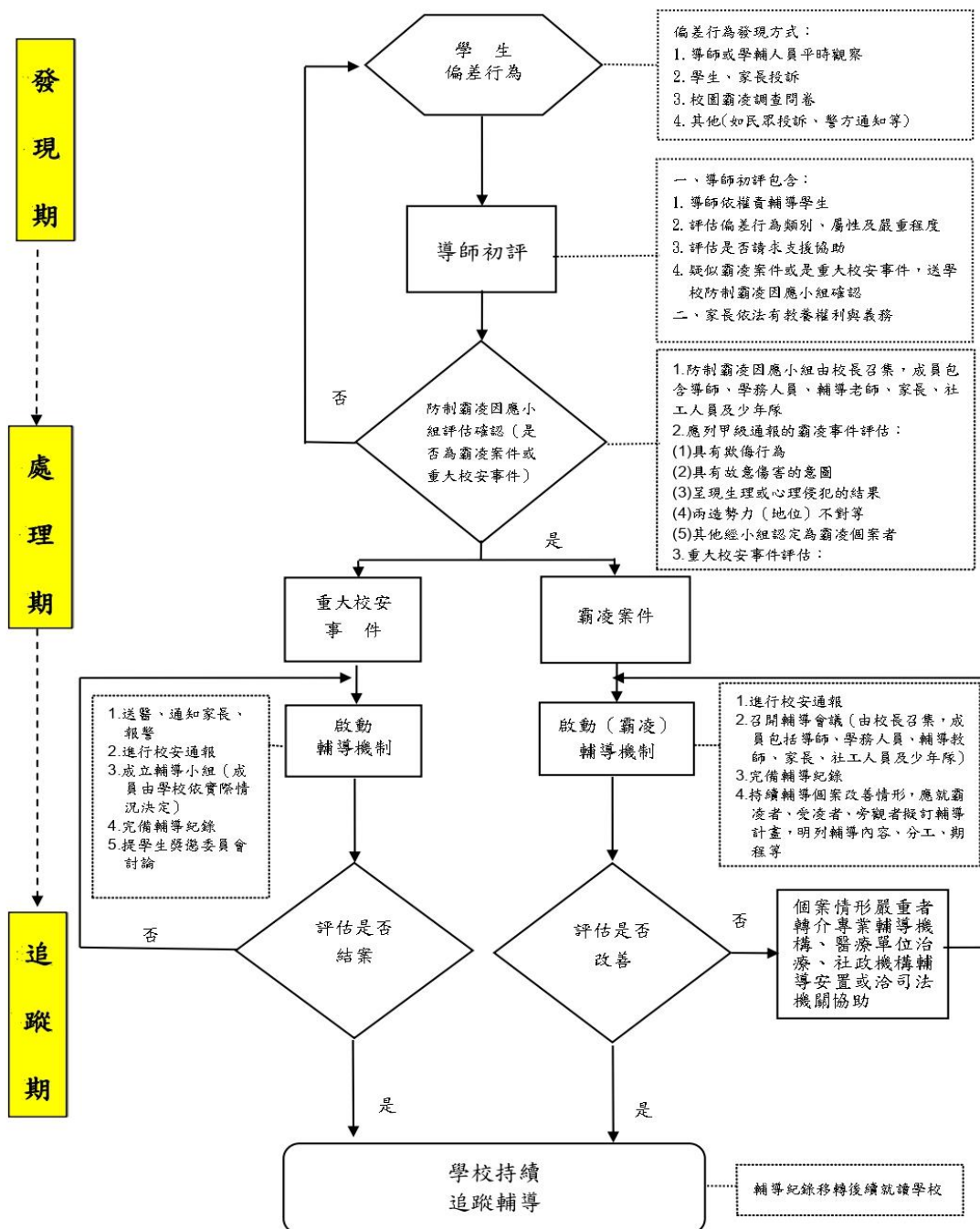




# "給特別的你"

附件七

## 校園霸凌事件處理流程圖





## "給特別的你"

### 肆、體育組：

- 一、3月-4月辦理班際高中壘球比賽。
- 二、3、4、5月份辦理國二-國三三對三籃球賽、高女組籃球賽以及高中班際排球比賽。
- 三、4月份參加全國中等學校運動會

### 伍、衛生組：

- 一、班級環境區域調整及分配。
- 二、清掃用具請領及分發。
- 三、生活競賽評分作業。
- 四、辦理學生平安保險。
- 五、全校學生傷病處理紀錄表彙整。
- 六、保健室器材及藥品採購。
- 七、依據學校衛生法第十九條規定辦理衛生保健防治宣導。
- 八、辦理捐血活動兩次。
- 九、辦理環境教育講座。
- 十、辦理高一 CPR 研習。
- 十一、111 學年度全校打掃時間：
  - (一)上午：07:15-07:30
  - (二)中午：12:25-12:35
  - (三)第七節下課為傾倒垃圾時間
  - (四)教室、外庭清掃用具排列整齊乾淨。(各班專人負責)
- 十三、110 學年度第二學期學生團體保險
  - (一)承辦單位：國泰人壽
  - (二)保險期間：110.02.01 至 111.07.31
  - (三)保險費：每學期 175 元



協同高級中學  
Concordia Middle School

# 總務處



~~一所充滿愛與理想的學校~~



# "給特別的你"

總務處報告：

報告人：洪維民主任

## 壹、總務處：

詩篇 65:9-13

你眷顧地，降下透雨，使地大得肥美。神的河滿了水；你這樣澆灌了地，好為人預備五穀。你澆透地的犁溝，潤平犁脊，降甘霖，使地軟和；其中發長的，蒙你賜福。你以恩典為年歲的冠冕；你的路徑都滴下脂油，滴在曠野的草場上。小山以歡樂束腰；草場以羊群為衣；谷中也長滿了五穀。這一切都歡呼歌唱。

### 一、校園能源節約

(變壓器整合、節能照明、用電監控、節用物資、空調設備更新...)

### 二、校園生態管理

(植物養護、植樹規畫、危樹修整、南坡整理、...)

### 三、校園建築維護

(建築物修繕、外觀美化、門窗整修、隔熱防漏、校園照明...)

### 四、太陽光電設置

(行政申請作業、屋頂型發電系統、光電球場發電系統、...)

### 五、教學活動設備提升

(配合教務處教會空間活化、國際雙語計畫、高優計畫、教學設備提升...)

## 貳、庶務組：

### 一、校區安全檢查及防護：

- (一)校園及教學區環境清潔消毒。
- (二)高壓電設備定期檢測。
- (三)消防安全設備檢修申報。
- (四)全校飲水機水質檢測及濾心定期更換。
- (五)班級教室、各辦公室冷氣定期清洗保養。
- (六)班級教室、專門教室、各辦公室及大禮堂燈光照明檢修。
- (七)全校班級教室課桌椅整修更替。
- (八)全校電梯保養維修。
- (九)全校無障礙設施檢修維護。
- (十)全校下水道、屋頂排水系統及溝渠疏通檢修。
- (十一)學生搭乘校車人數需求量作站別調整作業。
- (十二)各辦公室窗簾清洗作業。
- (十三)國中部投影機保養清潔。

### 二、營繕工程：

- (一)無線網路基地台AP建置。
- (二)仁愛齋建築物洗牆燈安裝及周邊照明設備安裝。



## "給特別的你"

- (三)敬業樓教學設備暨廣播整合系統安裝。
- (四)禮堂天井燈更換。
- (五)路德樓及千禧樓中央空調汰舊換新。

### 三、各項合約簽辦作業：

- (一)消防設備安檢維護合約。
- (二)電梯保養合約。
- (三)冷氣保養合約。
- (四)學生專車合約。
- (五)電機檢驗維護合約(含高、低壓設備)。
- (六)財產登錄系統維護合約。

### 四、校園美化及綠化：

- (一)配合各處室教學活動及場地佈置。
- (二)花木定期修剪、及栽種。
- (三)視狀況地面青苔清洗。

### 參、出納組：

#### 一、業務對象單位：【校本部】【幼兒園】【課輔部】【美語部】

#### 二、業務項目簡列：

- (一)銀行業務之洽辦，存簿及定存單之存提、保管。
- (二)各類請款之支票開立作業及帳務處理。
- (三)廠商支票及各項經費支出之付款。
- (四)各類收入款項之收取、解繳銀行與結報會計室。
- (五)編製現金出納備查簿及現金結存日報表。
- (六)非採購案之各類零用金發放及管理。
- (七)收支傳票之登帳、對帳、結帳。
- (八)每月與銀行對帳作業及編製銀行差額解釋表、存款餘額調節表。
- (九)寒暑假及學期學生宿舍費、冷氣費及餐費郵局劃撥對帳、零星收費及請款。
- (十)校車票繳費入帳款之對帳及請款。
- (十一)薪津、年終獎金、考績獎金、加班費及各項津貼之發放。
- (十二)專任教師超支鐘點費、代課鐘點費及兼任教師鐘點費發放。
- (十三)每月計算、統計各類所得稅代扣繳，各類所得資料之收錄彙整與年度總所得之申報及扣繳憑單之編製、寄發。
- (十四)每月二代健保計算、製表、代扣繳費及申報。



## "給特別的你"

- (十五)學生助學貸款及各項補助款(高中職學雜費補助、殘障低收入戶學生學雜費補助、原住民族籍學雜費及膳宿費補助、教牧子女學雜費補助、學產基金急難救助金等)轉發。
- (十六)學雜費繳費註冊作業(繳費收據印製、補發、對帳、統計、學雜費收入報告表)。
- (十七)學生就學貸款資料之收錄、核算及退費。
- (十八)休退學生學雜費及宿舍費之退費。
- (十九)教職員工子女教育補助費辦理抵免(校內)及補助轉發放(政府)。
- (二十)每週菜金核付並編製膳費週報表。
- (二十一)全校教職員工營養午餐用餐人數、地點調查，每月代扣繳及退伙等相關作業。
- (二十二)外籍教師及本國籍員工每月計算統計各類所得稅代扣繳、各類所得資料之收錄彙整與年度總所得申報及扣繳憑單之編製轉發。
- (二十三)其他臨時交辦事項。

### 肆、文書組：

一、公文收文：電子公文、紙本公文。

二、公文發文：

(一)電子發文：承辦人可於「電子簽核公文系統」→「新增簽核」裡的表單選取「函(稿)」，繕打函稿後呈單位主管、校長批示後，函稿就會自動轉給文書組，文書組就會編發文號並進行發文。

(二)紙本發文：

1、發文承辦人，繕打(橫式)函稿後呈單位主管、校長批示後，將校長批示後之函稿原件送至文書組，並將電子檔傳送文書組，編發文號並進行發文。

2、可於電子公文中之型態勾選紙本，接續動作均與電子公文相同，於校長批示後由文書組輸出成紙本。

(三)發文時請註明

【速別】：普通件、速件、最速件。 【型態】：電子、紙本。

三、公文簽核進度追蹤，如有多日未簽核會提醒”承辦人”注意公文時效。

四、檔案管理。

五、每年基本資料媒體申報。

六、有關公文書橫式書寫之數字使用，請確實依「公文書橫式書寫數字使用原則」辦理，文書應記明年、月、日、時，一律以中華民國紀元為準，時間記法例如元月一日上午十一時十分，1月1日上午11時10分；金額記法如：壹拾壹萬壹仟壹佰元，書寫為新臺幣11萬,1100元(數字以阿拉伯數字記法)，但外文或譯文，得以西元紀年，並請勿將符號「○」與中文數字或阿拉伯數字混用。

七、公文速別：最速件1日、速件3日、普通件日6日、限期公文之隨到隨辦，勿超越期限。

八、公文夾使用說明：





## "給特別的你"

(一)公文夾專供機關各單位遞送文件之用，公文夾上須填明單位名稱。

(二)本校公文夾顏色區分如下(利於分文)：

教務處：黃色；學務處、家長會、合作社：紅色；總務處：綠色；輔導室：藍色；董事會、校長室、人事室、會計室、幼兒園、美語：白色。

九、公務郵件寄發：請在需要寄發的郵件上書寫清楚收件及寄件人的機關、單位、姓名、電話、地址、郵遞區號、並勾選郵遞類別(如印刷品、平信、限時、掛號)，為期能迅速交郵寄出，請將郵件於上班時間上午9時30分前，交給文書組本人，勿擲於辦公桌上，為達公文時效，敬請協助配合提早交寄，切勿在郵件截止時間或最後郵戳截止日交寄。

十、掛號、包裹：以電話、電子郵件及通訊軟體(LINE、Messenger..等)通知收件人領件，接到通知，儘快至總務處領取，避免遺失或錯失有效期限。

十一、本校公文已全面採用「電子簽核公文系統」，請各組如有會簽老師的部分，應特別留意公文時效，有問題適當給予協助，也可洽文書組幫忙，勿耽誤公文簽收期限。

附註：電子公文附加檔案僅接受PDF及ODF兩種格式。



協同高級中學  
Concordia Middle School

# 輔導室



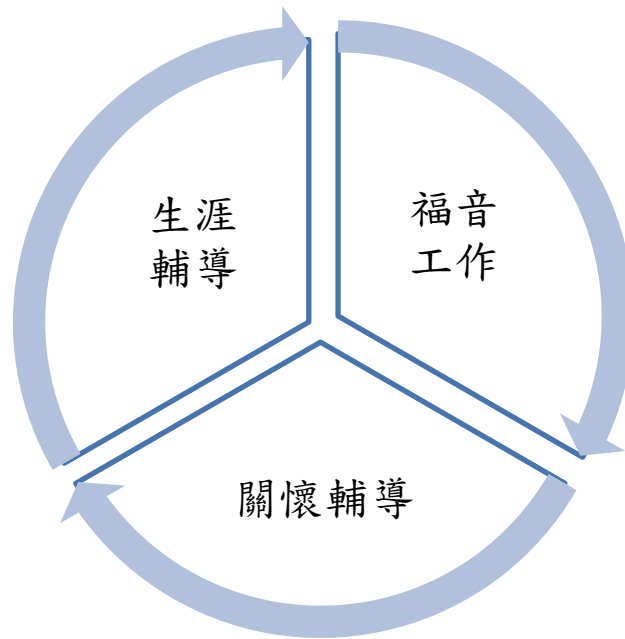
~~一所充滿愛與理想的學校~~

# "給特別的你"



輔導室報告

報告人：張瓊惠主任



輔導組：

## 一、111 上學期個案輔導工作概況統計

		國中部		普通科		合計	
		人	次	人	次	人	次
晤 談 類 別	人際困擾	2	7			2	7
	家庭困擾	2	6	1	4	3	10
	情緒困擾	5	20	4	28	9	48
	生活壓力	2	3	1	1	3	4
	性別議題	1	6	4	20	5	26
	偏差行為	2	3	1	1	3	4
	學習困擾			1	1	1	1
	生涯輔導	1	1	8	32	9	33
	網路沉迷	1	1	1	1	2	2
	中離(輟)拒學			1	1	1	1
	其他						
合 計		16	47	22	89	38	136



## "給特別的你"

二、高中生涯輔導：

- (一) 4/22 舉辦高三「大學申請入學模擬面試」。
- (二) 7/31 舉辦「大學考試分發志願選填說明會」。

### **8 所頂大教務長：我們要什麼樣的學生**

**台灣大學教務長丁詩同：自主學習展現能力，加深加廣課一定要選修**

108 課綱首屆高中生今年參加申請入學，書審資料較往年更多元，尤其是自主學習內容，多能展現與申請科系相關的能力。高中修課紀錄也能展現動機，如果要讀理工科系，只有基本的數理力不夠，一定要選修加深加廣課程。

建議未來高中生持續呈現特色，不要繳交罐頭式包裝的資料，盡量表現出對自己的認識、投入感興趣的項目，加上強烈申請動機，才能感動審查委員。

今年也看到一些書審資料待加強之處。因資訊量大，許多學生交 2、300 頁資料，遠多於過去一份僅 2、30 頁，但課堂筆記、實驗紀錄等易成為流水帳式的內容，教授需花更多時間提取重點。

**清華大學教務長巫勇賢：展現成長型心態，比來自明星高中更重要**

清大強調跨領域學習，選才期待找到積極、主動，可以解決問題的跨領域人才，不在乎學生是否來自明星高中，但看重學生的學習能力和成長型心態，把各項挑戰、挫折當作成長的養分，面對批評會不斷思考自己如何改進、訂定不同期程目標，更能欣賞別人的成功。

建議學生可以在學習歷程檔案的多元表現中，展現自己如何持續投入感興趣的領域，且能透過反思、參考他人的成功做法等，呈現成長型心態。即便每一個學期的學習進展不是非常明顯，或一度轉換發展方向，我們也期待學生可以多多描述：你如何檢視過去的自己？在歷程裡你獲得了什麼？反省了什麼？這些都可以看見學生重要的成長歷程。

**政治大學教務長林啟屏：突破挫折與逆轉困境經驗，會是大加分**

政大以人文社會系所見長，招生時最希望學生展現強烈就讀動機。108 課綱首屆高中生今年參與申請入學，寫的多元表現與心得，比歷屆學生豐富許多，更能展現主體性。

建議未來高中生整理學習歷程檔案時，採綜整式說明，勿讓素材零零散散，否則教授要到處抓重點，會很辛苦。到了面試前，要對申請學系有一定了解，知道該系未來學習內容與方向。面試時，若能提到突破挫折的過程與經驗、用何種態度逆轉困境等，會是大加分。

**中央大學教務長王文俊：最想看到強烈入學動機和個人作品**

中央大學最想收到具學習主動性、能獨立思考並解決問題的學生。理工學院重視實作力、管理學院看重學生未來規劃、文學院青睞具備語文和團隊合作能力的學生。

本屆高中生申請入學資料中，多提及高中 3 年修課收穫與反思，讓教授看見他們的學習歷程。各系面試時，老師們最想看到學生呈現強烈的入學動機，以及「自己寫的」書審資料，其中列出「自己做的」作品。

**台北醫學大學教務長梁有志：具體說明「為什麼想學」，讓教授更快記住你**

北醫大希望招收活潑、多元、充滿好奇心、不怕失敗的學生，同時具備人際溝通、社會關懷及領導人等特質。



## "給特別的你"

大學教授審查申請入學書審資料時，最重視邏輯思維，因此要交代來龍去脈。常看見學生交團體報告，但沒說自己在裡頭貢獻什麼。一份專題報告要能說明為何想做這個主題、如何做、結果如何、誰參與此事、花了多少時間、在哪裡做。比起報告成果，教授更好奇你「為什麼想做、想學這件事」，建議多著墨。

北醫大最常聽學生說自己申請動機是家人曾生病，這可能不是最吸睛的切入點。鼓勵同學展現自己的獨特性與真實性，不要讓教授覺得資料是假的。整理過並附上摘要，讓教授能很快抓到重點。

### 陽明交通大學教務長陳永昇：展現實作成果和問題解決力，十分鐘留下印象

陽明交通大學強調「務實」，培養學生擁有技能專業、對接產業需求，能夠在業界發揮影響力。我們建議高中生展現實作後的成果，並且介紹因為實作解決了什麼問題？背後的设计理念？在裡面學到什麼？在學習歷程檔案裡具體呈現務實這項特質。

因為考生人數非常多，每一個老師需要評量的考生資料量非常龐大，建議考生把最重要的重點標示出來，思考用什麼樣的方式，讓審查委員可以在短時間內，看見你和其他學生不一樣的地方。到了面試階段，則期待高中生根據不同科系需求做足準備，例如醫療相關科系，看重學生能否與人對話交流、是否擁有解決問題的能力。

### 台灣師範大學教務長劉美慧：寫出學習歷程的反思，比完美成果重要

台灣師範大學想要收的學生是具備「敏覺問題意識」的學生。要有面對挑戰、解決問題的能力，和強烈的學習動機，能結合理論所學與實務應用，進行專業領域與跨領域學習，可以團體合作，也具有獨立思考能力。此外，人格特質「關懷利他」也是台師大重視的項目，像教育系就特別需要這項特質，可以看到學生的差異、需求，才會是以學生為中心的老師。

建議高中生提早思考、探索自己有興趣的領域，多朝向這個領域修課、準備，累積自己的學習成果。就算還在嘗試找尋自己的興趣，也希望看到如何用課程修習的機會讓自己成長。學習歷程的反思很重要，不是要一個完美的學習成果，而是看見在學習歷程中如何面對挫折，展現耐挫力。

### 成功大學教務長蔡群立：高一到高三呈現出漸進式的成長歷程

我在經濟系任教多年，發現申請入學生的資料多半很像，不是說爸媽做生意，就是說自己讀過《蘋果橘子經濟學》，很難吸引審查老師目光。若想創造差異化，可從時事著手，無論中美貿易戰或通貨膨脹，老師們想看見你對這世界發生的事、遇到的難題感到好奇。

建議學習歷程檔案呈現漸進式成長歷程，高一時試探各領域無妨，但如果到了高三還在試探，沒有做出更具深度的檔案，就沒有所謂「歷程」可言。

本文摘自親子天下 <https://www.parenting.com.tw/article/5093792> 2022/10/17



# "給特別的你"

## 貳、福音組

事 工 類 別	聚 會 時 間	
福音關懷事工	心靈得力 心靈得力站 週五早上自主時間 7:30-8:00 詩歌詠唱、生命見證、得力信息	
	團契小組	國中成長小組 週二早上自主時間
		國一心靈晨會 週四早上自主時間
		國一新生團契 週四中午
		星光團契 週四晚上 8:20-9:30
		溪水旁團契 週五中午
		教職成長小組 各組時間
		教師詩歌小組 週五第八節
福音講座	2/18 福音歌手史茵茵/我知誰掌管明天	
飛颺挑戰營	7/1(六)-7/4(二)	
節期福音事工	復活節 4/6(四)-4/7(五) 生命教育活動	
	4/7(五) 復活崇拜	
禱告事工	教職守望關懷 教職同仁禱告會 每週三第8節	
	校園守望禱告 每天第二節下課 10:00 於禱告牆	
	祝福禱告	國三全校祝福禱告 4/26(三)
		國三八班祝福禱告 5/15(一)
利他服務關懷	國內弱勢地區服務關懷 恩典餐行動	
	募款行動 義賣、班級及個人捐款	
	海外教育關懷 線上營會	



# "給特別的你"

## 孩子搞叛逆，父母怎麼辦？

2010-07-05 00:00 更新：2022-06-02 12:34

by [親職教育專家 - 楊俐容](#) ([親子天下雜誌 14 期 2010-07-05 出刊](#))

叛逆期的孩子很難料理，為人父母該如何應付這場「狂飆青春期」呢？如果父母能掌握先機、主動調整，孩子就會發現叛逆不是追求自我唯一的道路，親子關係就會比較好。

請問楊老師：我孩子現在是小學高年級，我對她向來關心有餘，甚至呵護備至，但近來問她事情，她講起話來常冷言冷語。我知道她正臨青春期的，可是每次聽她很沒禮貌的回答，頗讓我有熱臉貼冷屁股之嘆，該拿青春期的孩子怎麼辦？

青少年主見強、喜歡挑戰權威，是青春期的發展的特徵。但親子關係出現劍拔弩張，常常是因為父母親心態未能轉換，導致孩子以叛逆的行為來展現四種內在動機：「引起注意」、「追求權力」、「報復洩恨」，以及「自我放棄」。

父母眷戀過去的主導角色，無法忘懷受孩子深深依戀的階段，就很難主動調整改變親子關係。但孩子的成長，不會停留等待。情勢比人強，多數父母都是被逼著改變，被逼就會痛苦。在一路挨打，只好割地賠款的狀況下，即使最後終究讓步，孩子的青春狂飆也過了，但那關係已經傷痕累累了。而就算孩子最後爭到他要的權力，其實他也難過，因為他必須背負著「我是個不孝順的孩子」的壓力。

如果沒有覺察到「隨著孩子長大改變」不只必然也是必要，自然會壓制孩子。常見的是，孩子開始在服裝打扮、生活作息、交友活動上要求自主權，而父母不肯放手。當父母習慣先說不的時候，孩子就會叛逆頂嘴，甚至批判、挑剔、反對你，因為你想把他往下壓，他當然就會反彈。相對的，如果父母懂得掌握先機、主動調整，孩子就會發現叛逆不是追求自我唯一或必經的道路，親子關係就會比較好。

基本上青少年這個階段，大部分的叛逆行為都來自「追求權力」和「報復洩恨」的動機。沒有成就感的孩子可能會為了「引起注意」而耍酷使壞，至於「自我放棄」不會一開始就出現。一定是「引起注意」不通、「追求權力」不果，「報復洩恨」仍無法奏效，最後只好「自我放棄」。叛逆的孩子雖然令人頭痛，但那表示孩子還想在親子關係中爭出一條活路，還沒放棄希望。體認到這一點，你心裡會好受一些。

### 孩子有反應，就有希望

你如果看到他其實還在掙扎，還在渴望抓住一根稻草，一切都還來得及。一旦孩子完全放棄，他的態度就是，「要說要唸隨你，不管你如何，我不動如山，反正我什麼都不行，我什麼都不做。」到了這個階段，你看不出他的叛逆，他根本不跟你爭，他完全不在乎了。碰到這樣的孩子，真的好累好難。

因此，我要強調不要只用「叛逆」來論斷孩子的行為，要了解他背後的動機，才能對症下藥。從孩子行為帶给你的情緒感受，以及你糾正孩子時他的反應是什麼，這兩條線索來研判問題的根源。

以下針對這四種不同動機，來談談父母如何調整管教方式，來改善親子關係，幫助孩子順利度過青春期的。

一、**引起注意**：對積極的行為給予注意、對於合理範圍內的不當行為不予理會。

過度忙碌而疏於互動的父母，很容易造成孩子「引起注意」的不當行為。以偷竊為例，



## "給特別的你"

有些孩子明明什麼都不缺，卻偷東西，其中有一種是為了要引起注意。因為我偷了，我爸才會出現。如果你發現孩子的行為，極有可能是為了引起注意，那麼你要自覺的給他足夠的關愛。

首先，要了解雖然質重於量，但青少年仍需要一定分量的關愛。青少年雖然不跟父母親密，但他還是在意父母是否關心。老問他「你今天考得怎樣」？每次碰面，就是要談課業或者處理問題，孩子不會感受到情感上的關照。

其次，當孩子出現積極行為的時候，你要給予注意，不要每次都是等他出現不良行為時，你才注意到他，這樣等於強化他的不良行為。

那麼什麼是積極行為？比方說，他的功課進步五分，這是一個積極行為；他今天沒有犯某些錯；他很長一段時間沒闖禍，這都是積極行為。此時，你就要鼓勵他、肯定他。孩子表現好，你沒困擾就忽略；一闖禍，你就注意，那他就會更用那樣的方式來引起你的注意。至於孩子用比較不當的方式表達時，父母要設法用忽略來回應；或者只要一句話，表達你「現在很生氣」這樣就好了，不要一逮到他的行為，就一直責罵、不斷嘮叨。

**二、追求權力：**退出衝突、鼓勵合作，幫助孩子以建設性的方式使用權力。

絕大多數的青少年都會追求權力。如果父母親已經覺察到，自己老是有「到底誰是老子？」的想法時，父母的第一個功課，就是要退出衝突，不要陷在「誰才是老大」的情緒泥沼裡。

父母親一定要面對，孩子小時候，也許習慣聽大人的，可是隨著年齡增長，他們已經不可能完全以父母的意見為依歸。其實，面對彼此之間有不同意見、價值觀的衝突時，父母親也要跟孩子一起學會用建設性的方式來協商，尊重彼此。

親子衝突時，不要一直想證明，「我懂得比你多，我過的橋比你走的路還多。」；不要擺出「你就是要聽我的」的樣子。親子一起學習用協商和合作的方式，找到比較能解決問題的方法。讓孩子發現父母是願意給孩子權力的，但必須用比較有建設性的方式來使用自主權，才會奏效。

**三、報復洩恨：**避免懲罰報復，放下受傷害的感覺，建立信任關係。

當孩子已經是「報復洩恨」時，父母要先放下懲罰跟報復的心態，學會先自行療傷，因為到這個階段，通常父母會覺得很受傷害。然而父母必須比孩子成熟，要知道受傷不是只有你一個，孩子也很受傷。父母不能因為自己受傷，就轉身背棄孩子。

父母應設法為情緒找出口，真不行也可以尋求專業協助。先面對自我，再面對孩子，才有能量和孩子重新建立互信的關係。

**四、自我放棄：**停止一切批評，鼓勵任何積極性的嘗試，絕不放棄。

自我放棄的孩子最難處理。你必須停止一切的批評，即使他一百件事情，有九十九件都做不好。想要用批評的方式讓他做好，完全無效。放下批評，抓著孩子做對的那一點給予鼓勵肯定，幫助他建立自信，這樣他才有辦法慢慢找回自我。

自信非常重要，肯定孩子內在的價值，親子才有辦法一起向前走。民主方式教養出來的青少年，即使父母對他們有意見，也會認為那是出於父母的「關心」，較不會產生衝突與困擾。但如果父母抗拒孩子追求自主，而採取了過度控制，或者是冷漠不理睬等態度時，最容易導致青少年煩惱、痛苦、叛逆、拒絕溝通。

在青少年追求自主的過程中，權力的爭取是無可避免的。當親子能夠一起面對並反覆協商時，孩子將從中學會了解並尊重人我的差異性。獲得自主的青少年將變得對自己更有信心，同時也能和父母發展出「亦親亦友」的良好關係。





# "給特別的你"

## 強化親子關係的 10 個習慣

2017-07-05 00:00 更新：2022-10-07 15:19

by 曾多聞

親子間的連結，對父母、對孩子同樣重要。《今日心理》教你 10 個習慣，強化親子關係。

### 1、目標一天 12 個擁抱

家庭治療師弗吉尼亞·薩提亞 (Virginia Satir) 說：「我們一天需要 4 個擁抱讓關係不死，8 個擁抱以維持關係，12 個擁抱讓關係成長。」

每天早上第一件事，就是擁抱你的孩子幾分鐘。每天晚上最後一件事，也是擁抱你的孩子幾分鐘。

### 2、玩耍

歡笑刺激你和孩子體內的內啡肽與催產素分泌，強化你們的連結。把歡笑變成一個每日習慣，讓你們有機會把焦慮、不快都笑掉，讓你們更願意與彼此互動。遊戲也讓孩子更願意合作。與其說「現在快來吃早餐！」不如說「小猴子，吃早餐了！你看你的麥片上，有香蕉和蟲蟲！」

### 3、與孩子互動時關掉電子產品

真的。孩子一輩子都會記得自己有多重要，因為爸爸媽媽關掉電腦或手機專心聽自己說話。就算只是關掉車裡的音響，也釋出強而有力的「我願意溝通」的訊息。在車上因為沒有眼神交流，溝通更沒有壓力。

### 4、在轉變前先溝通

孩子對於轉變經常難以適應，不論是轉學或搬家。看著他的眼睛，喊他的名字，跟他談談，讓他有力量應付轉變。

### 5、安排一對一時間

每天一定要盡其所能地安排與每一個孩子單獨相處 15 分鐘。在這段時間，輪流做點你想做、孩子想做的事。當輪到孩子決定做什麼的日子，你只要專心愛他，讓他主導就好。輪到你決定做什麼的日子，輕鬆地隨便聊聊。

### 6、歡迎情緒

是的，情緒對我們來說很「不便」。但你的孩子需要機會表達他們的情緒，否則情緒就會主導他們的行為。另外，讓孩子表達情緒也給你機會去療癒他，讓你們更親近。所以拿出你的同情心，不要讓憤怒控制你。

### 7、聆聽並強調

連結從聆聽開始。不要插嘴，但可以適時地回應：「哇！……原來如此……真的嗎？……那你感覺怎麼樣？……再多跟我說一點……」養成從孩子的觀點看事情的習慣，可以讓你更尊重他，並找到兩人之間共同點。

### 8、慢下來，品味這一刻

不要一整天按照行程表趕著孩子完成進度，只在睡前與他相處幾分鐘。一天中所有互動的時間都是你與孩子聯繫的機會。慢下來，品味這一刻：打果汁的時候，在把水果放進果汁機之前先讓孩子聞聞它。幫孩子洗手時，在流動的水裡握住他的手。

### 9、睡前擁抱與談心

讓你的孩子提早一點上床，在睡前你可以抱抱他，在床上跟他聊聊天。這些有你陪伴的、令



## "給特別的你"

他感到安心的時刻，讓你的孩子有力量面對他目前所需要面對的一切。

### 10、該出現的時候就出現

我們當中很多人都是「業餘家長」。但是，你的孩子到成年之前，只有 900 個星期會跟你一同渡過。如果你只有週末跟孩子在一起，等於你們一輩子只會在一起 900 天。當你在跟孩子互動時，要 100%專注在孩子身上。不但人要在那裡，心也要在。



協同高級中學  
Concordia Middle School

# 人事室



~~一所充滿愛與理想的學校~~



## "給特別的你"

### 人事室報告

報告人：廖碧玉主任

一、提醒所有行政人員（教師兼行政工作、職員、工友）上班時間之規定如下：

(一)學期中上班時間：上午 07：30-12：00

午休 12：00-13：30

下午 13：30-17：00

(二)暑假上班時間：上午 08：00-12：00

午休 12：00-13：30

下午 13：30-16：00

(三)暑假輔導課上班時間：上午 07：30-12：00

午休 12：00-13：30

下午 13：30-17：00

(四)寒假上班時間：上午 8：00-12：00

(五)寒假輔導課上班時間：上午 07：30-12：00

午休 12：00-13：30

下午 13：30-17：00

二、請各位老師珍惜上課每一分鐘，準時上下課。



# "給特別的你"

附件一

## 基督教協同高級中學派選遊學團領隊老師甄選辦法

108.06.21 行政會議修訂

第一條：目的：一、為照顧管理營隊學生之安全與紀律。

二、為本校教師提供擴大視野機會。

第二條：總領隊及副總領隊之人選，以其能力是否足以管理全體學生為首要條件，因此其人選由甄選委員會決定之，不受本辦法積分之限制。

第三條：由各處室主任及教師代表成立甄選委員會。

第四條：人事主任為甄選委員會之召集人。

第五條：經甄選通過之同仁，因故不能擔任領隊者，可以拒絕接受此項任務。凡接受者，請嚴格執行管理與照顧之責。

第六條：列入參選資格者

一、兼任行政工作及導師 10 年(含)以上者。

二、活動當年兼任行政工作或導師者。

三、活動前一年考績達四條一款者。

第七條：一、活動當年，係第一年擔任導師者須經全體甄選委員無異議通過。

二、活動當年及前一年均擔任導師者（即連續擔任二年導師）或中斷擔任導師後第一年恢復擔任導師者須經甄選委員三分之二通過。

三、活動當年已連續第三年擔任導師而未曾間斷者，僅須甄選委員半數通過即可。

第八條：每一梯隊領隊老師中，諳英語會話之教師至少一位（若承辦之遊學中心全程派有領隊則不在此限），以利行政工作之協調及翻譯。

第九條：每位教師基本分為六十分，經各種積分之加減分後為總分，由最高分依次選派，若其中無諳英語會話之教師由積分最高之英文教師或諳英語之教師遞補最後一位名額。

第十條：各種積分之加減分標準：

一、專任教師未兼行政工作或導師，年資每年積分加 0.5 分。

二、專任教師兼任導師或行政工作者，其年資每年積分加一分。例：

甲到校五年，專任兩年、兼導師三年，則加  $0.5 \times 2 + 1 \times 3 = 4$  分。

乙到校七年，專任一年、導師二年、組長四年，則  $0.5 \times 1 + 1 \times 2 + 1 \times 4 = 6.5$  分。

三、擔任過一次領隊老師者，扣積分五分，兩次扣十分，三次扣十五分，以此類推，以期較多人分擔責任，也分享出國機會。

四、由學校公費出國考察者，扣積分按出國考察天數除以英語營研習天數比例計算。

例：甲出國考察 10 天，英語營研習 21 天，則扣積分  $(10 \div 21) \times 5 = 2.3$  分。

五、總積分相同時，抽籤決定之。

六、人事室甄選領隊老師無人願意擔任時，由遊學團主辦單位徵召之領隊老師不扣積分。

第十一條：為鼓勵學生踴躍參加，並希望有較多對學生已十分瞭解之同仁擔任領隊，因此每一名參加學生之推薦老師（為學生報名表中簽名者）積分加 0.2 分，此項積分得累計併入總分之中，以期更多老師鼓勵學生參與活動。

第十二條：本辦法經行政會報通過，呈 校長核准後實施，修正時亦同。



# "給特別的你"

基督教協同高級中學 111 學年遊學團領隊甄選積分統計表(※當年度專任)

排序	姓名	到職日	說明積分加法計算	積分	基本分	合計	擔任領隊	總分
1	林榮宏※	71.8	專任 4 年兼導師組長 37 年	39	60	99	-5	94
2	伍恩祐	81.8	兼導師組長 31 年	31	60	91	0	91
3	郭建載※	80.8	專任 6 年兼導師 26 年	29	60	89	0	89
4	陳志成	82.8	專任 2 年兼導師 28 年	29	60	89	0	89
5	林思梅※	79.8	專任 8.5 年兼導師組長秘書 24.5 年	28.75	60	88.75	0	88.75
6	黃靜如	82.8	專任 3 年兼導師組長 27 年	28.5	60	88.5	0	88.5
7	張作珍※	82.8	專任 7.5 年兼導師 22.5 年	26.25	60	86.25	0	86.25
8	賴智行※	83.8	專任 7 年兼導師 22 年	25.5	60	86	0	85.5
9	洪維民	84.8	專任 8.5 年兼導師主任 18.5 年留職停薪 1 年	22.75	60	82.75	0	82.75
10	曾惠芬※	80.8	專任 10 年兼導師 22 年	27	60	87	-5	82
11	張晏杰	90.8	兼組長導師主任 22 年	22	60	82	0	82
12	黃柏勳	90.8	兼導師 22 年	22	60	82	0	82
13	李欣柔	85.8	專任 0.5 年兼導師 26.5 年	26.75	60	86.75	-5	81.75
14	何紹霞	89.8	專任 3 年兼導師 20 年	21.5	60	81.5	0	81.5
15	黃承福	85.8	專任 1 年兼導師 26 年	26.5	60	86.5	-5	81.5
16	廖鋒燕	81.8	兼導師 31 年	31	60	91	-10	81
17	張財福	91.8	專任 1 年兼導師組長 20 年	20.5	60	80.5	0	80.5
18	陳坤賢	90.8	專任 3 年兼導師組長 19 年	20.5	60	80.5	0	80.5
19	蘇佩琳※	87.8	專任 10 年兼導師 15 年	20	60	80	0	80
20	陳希之	84.8	專任 7 年兼導師組長 21 年	24.5	60	84.5	-5	79.5
21	陳國芬	90-97 99.8	專任 2 年兼導師 18 年	19	60	79	0	79
22	盧俊達	93.8	兼導師 19 年	19	60	79	0	79
23	彭美嬌※	74.8	專任 10 年兼導師主任 28 年	33	60	93	-15	78
24	丁嫚儀	94.8	兼導師組長 18 年	18	60	78	0	78
25	王登立	94.8	兼導師 18 年	18	60	78	0	78
26	何世明	94.8	兼導師 18 年	18	60	78	0	78
27	黃守田	94.8	兼導師 18 年	18	60	78	0	78

# "給特別的你"



排序	姓名	到職日	說明積分加法計算	積分	基本分	合計	擔任領隊	總分
28	吳慧貞	89.8	專任 11 年兼導師組長 12 年	17.5	60	77.5	0	77.5
29	邱楓欽	92.8	專任 5 年兼導師 15 年	17.5	60	77.5	0	77.5
30	侯麗惠	83.8	專任 5 年兼導師組長 24 年	26.5	60	86.5	-10	76.5
31	何玉惠	77.8	專任 18 年兼導師 17 年	26	60	86	-10	76
32	吳振澤	94.8	專任 4 年兼導師 14 年	16	60	76	0	76
33	張芸嫻	95.8	專任 2 年兼導師 15 年	16	60	76	0	76
34	姜怡生※	94.8	專任 5 年兼導師 13 年	15.5	60	75.5	0	75.5
35	楊靜嫻※	79.8	專任 6 年兼導師組長 27 年	30	60	90	-15	75
36	陳建勳	97.8	兼導師 15 年	15	60	75	0	75
37	曾南榮	76.8	專任 3 年兼導師主任 33 年	34.5	60	94.5	-20	74.5
38	江碧鳳	97.8	專任 2 年兼導師 13 年	14	60	74	0	74
39	董士鴻	90-93 95.8	專任 2 年兼導師 18 年	19	60	79	-5	74
40	謝恩琦	90.8	專任 16 年兼組長 6 年	14	60	74	0	74
41	王靜宜※	80.8	專任 16.5 年兼導師 15.5 年	23.75	60	83.75	-10	73.75
42	莊淑玲※	97.8	專任 4 年兼導師 11 年	13	60	73	0	73
43	羅翠芬※	78.8	專任 12 年兼導師 22 年	28	60	88	-15	73
44	王文鈴	94.8	兼導師 18 年	18	60	78	-5	73
45	陳凱萍	94.8	專任 1 年兼導師 17 年	17.5	60	77.5	-5	72.5
46	蕭嘉偉	99.8	專任 1 年兼導師 12 年	12.5	60	72.5	0	72.5
47	林香君	100.8	兼導師 12 年	12	60	72	0	72
48	黃仕親	101.8	兼組長主任 11 年	11	60	71	0	71
49	劉曉惠	101.8	兼導師 11 年	11	60	71	0	71
50	賴淑珍	101.8	兼導師 11 年	11	60	71	0	71
51	柯政楷	101.8	專任 2 年兼導師 9 年	10	60	70	0	70
52	翁菁徽	101.8	專任 1 年兼導師 9.5 年留職停薪 0.5 年	10	60	70	0	70
53	黃定達※	85.8	專任 6 年兼導師組長秘書主任 21 年	24	60	84	-15	69
54	吳秉綜	103.8	兼導師副組長組長 9 年	9	60	69	0	69
55	吳冠儒	103.8	兼導師組長 9 年	9	60	69	0	69
56	莊漢祥	103.8	兼導師組長 9 年	9	60	69	0	69
57	張惠婷	101.8	專任 2.5 年兼導師 8.5 年	8.75	60	68.75	0	68.75
58	鄭美鳳※	87.8	專任 4 年兼導師 21 年	23	60	83	-15	68
59	林嘉祥	104.8	兼導師 8 年	8	60	68	0	68



## "給特別的你"

排序	姓名	到職日	說明積分加法計算	積分	基本分	合計	擔任領隊	總分
60	鄭詩誼	94.8	專任 1.5 年兼導師 16.5 年	17.25	60	77.25	-10	67.25
61	陳正泓	95.8	兼導師 17 年	17	60	77	-10	67
62	曾于珊	100.8	兼導師組長 12 年	12	60	72	-5	67
63	劉信廷	105.8	專任 1 年兼導師組長 6 年	6.5	60	66.5	0	66.5
64	楊明德	83.8	專任 4.5 年兼導師組長主任 24 年留職停薪 0.5 年	26.25	60	86.25	-20	66.25
65	蔡苑婷	106.8	專任 1 年兼導師 5 年	5.5	60	65.5	0	65.5
66	吳俐穎	107.8	兼導師 5 年	5	60	65	0	65
67	丘婉玉	108.8	兼導師組長 4 年	4	60	64	0	64
68	張馨方	108.8	兼導師 4 年	4	60	64	0	64
69	萬劭安	103.8	兼導師 9 年	9	60	69	-5	64
70	詹勛超	108.8	兼導師組長 4 年	4	60	64	0	64
71	趙志倫	108.8	兼導師 4 年	4	60	64	0	64
72	王心韋	108.8	專任 1 年兼導師 3 年	3.5	60	63.5	0	63.5
73	盧亭余	108.8	專任 1 年兼導師 3 年	3.5	60	63.5	0	63.5
74	張瓊惠※	82-89 96.8	專任 11 年兼導師 12 年	17.5	60	77.5	-15	62.5
75	羅巧雯	110.8	兼導師 2 年	2	60	62	0	62
76	蘇佩儀	110.8	兼導師 2 年	2	60	62	0	62
77	古峻錡	105.8	專任 1 年兼導師 6 年	6.5	60	66.5	-5	61.5
78	吳穎郁	110.8	專任 1 年兼組長 1 年	1.5	60	61.5	0	61.5
79	鄭雅云	110.8	專任 1 年兼組長 1 年	1.5	60	61.5	0	61.5
80	江品佑	111.8	兼導師 1 年	1	60	61	0	61
81	吳焯霆	111.8	兼導師 1 年	1	60	61	0	61
82	丁昱中	111.8	兼導師 1 年	1	60	61	0	61





## "給特別的你"

基督教協同高級中學 111 學年度派選遊學團領隊老師甄選積分統計表  
(兼行政工作及導師未達 10 年者)

排序	姓名	到職日	說明積分加法計算	積分
1	黃明真	79.8	專任 29 年兼導師組長 4 年	18.5
2	林主旭	81.8	專任 28 年兼主任 3 年	17
3	何進良	80.8	專任 31 年兼組長 1 年	16.5
4	陳佩賢	85.8	專任 21 年兼導師 6 年	16.5
5	郭惠茹	94.8	專任 9 年兼導師 9 年	13.5
6	陳奕憲	91.8	專任 15 年兼副組長組長 6 年	13.5
7	林殷如	92.8	專任 16.5 年兼導師 3.5 年	11.75
8	林毓純	97.8	專任 8 年兼導師 7 年	11
9	劉致良	97.8	專任 14 年兼導師 1 年	7.5
10	林紀芳	101.8	專任 6 年兼導師 4 年留職停薪 1 年	6.5
11	鄒家蓁	109.8	專任 3 年	1.5
12	姚佩宇	111.8	專任 1 年	0.5
13	陳庭萱	111.8	專任 1 年	0.5



# "給特別的你"

附件二

## 基督教嘉義縣私立協同高級中學導師聘任實施要點

中華民國 105 年 08 月 08 日行政會報通過  
中華民國 105 年 08 月 26 日校務會議通過

### 一、依據：

- (一)教師法第 17 條第 1 項第 9 款規定：「教師除應遵守法令履行聘約外，並負有擔任導師之義務。」
- (二)101 年 9 月 5 日部授教中(二)字第 1010516111 號函訂「高級中等學校訂定教師擔任導師辦法及聘任導師注意事項」
- (三)105 年 6 月 22 日臺教國署學字第 1050063163 號函
- (四)本校教師服務約定書約定要項第四條。

二、目的：以學生受教權為首要考慮方向，在公平、公正及公開為基礎上，建立一套符合人性化，以促進學校和諧氣氛為目標，能夠永續的導師聘任制度。

三、對象：本校所有正式編制教師。

### 四、實施原則

- (一) 每學年開始前由學務處協調並簽請 校長敦聘教師兼任導師
- (二) 導師工作一任三年，以延續兼任各該班為原則，以收德澤育化之功。

### 五、實施要點

#### (一) 遴選一般原則：

- 1、 考量教學及學生事務活動(如配課、師資調整等)學校需逕為聘任導師職務者。
- 2、 畢業班導師優先徵詢留用為一年級導師。
- 3、 自願擔任導師職務者，以資深教師為優先。
- 4、 個人積分低者，優先聘任為導師，積分相同則以年資低者優先，積分累計如下：

項次	項目	每年積分	備註
(1)	到校年資	0.5	甲.個人積分=(1)+(2)+(3)+(4) 乙.接任職務，未滿一學期者，不採計。滿一學期(含)以上者，該職務積分予以採計。 丙.秘書比照二級主管
(2)	導師	1	
(3)	二級主管	1.5	
(4)	一級主管	2	

#### (二) 具有下列資格者得免兼當學年度導師

- 1、 兼任學校行政職務者。
- 2、 考量教學、學生事務活動(如配課、師資調整等)，由相關行政主管簽請 校長核准，可免聘任為導師職務者。
- 3、 因個人因素無法受聘兼任導師者，應敘明無法擔任導師原因並附相關證明文件，簽請 校長核准後，順延一學年候聘兼任。
- 4、 因其他重大事故經教師評審委員會認定，不適合擔任導師者。

(三) 個人積分表由人事室核計及更新，並於每學年末，副知學務處協調導師人選。

(四) 初到本校之教師優先擔任導師或行政工作至少六年，若有特殊情形者，請依第五條



## "給特別的你"

第二款第三項方式辦理。

(五) 受聘兼任導師以連續三年為原則，無特殊原因不更換班級或終止聘兼。

(六) 連續擔任導師三年以上之畢業班導師，得簽請校長同意後，優先擔任專任教師一年。若無法同時簽核，則以擔任導師年資較高者，優先簽核。

六、學務處每學年應將應輪任導師而未能兼任者之事項敘明事由簽請校長同意，未經核准前仍應依法執行導師職務，違反前項程序者，學務處應簽請校長核可後移送教師評審委員會或教師成績考核委員會審議。

七、本要點提經校務會議通過，陳請校長核定後實施，修正時亦同。



# "給特別的你"

基督教協同高級中學 111 學年導師聘任積分統計表(※當年度專任)

排序	姓名	到職日	說明積分加法計算	到校積分	兼導師積分	兼組長分	兼主任積分	合計	總分
1	林榮宏※	71.8	專任 4 年兼導師 6 年組長 31 年	20.5	6	46.5	0	73	73
2	曾南榮	76.8	專任 3 年兼導師 22 年組長 2 年主任 9 年	18	22	3	18	61	61
3	楊靜嫻※	79.8	專任 6 年兼導師 14 年組長 13 年	16.5	14	19.5	0	50	50
4	彭美嬌※	74.8	專任 10 年兼導師 25 年主任 3 年	19	25	0	6	50	50
5	黃定達※	85.8	專任 6 年兼導師 1 年組長 6 年秘書 6 年主任 8 年	13.5	1	18	16	48.5	48.5
6	伍恩祐	81.8	兼導師 27 年組長 4 年	15.5	27	6	0	48.5	48.5
7	侯麗惠	83.8	專任 5 年兼導師 6 年組長 18 年	14.5	6	27	0	47.5	47.5
8	洪維民	84.8	專任 8.5 年兼導師 3 年組長 1 年主任 14.5 年留職停薪 1 年	13.5	3	1.5	29	47	47
9	廖鋒燕	81.8	兼導師 31 年	15.5	31	0	0	46.5	46.5
10	楊明德	83.8	專任 4.5 年兼導師 14 年組長 3 年秘書 1 年主任 6 年留職停薪 0.5 年	14.25	14	6	12	46.25	46.25
11	林思梅※	79.8	專任 8.5 年兼導師 16 年組長秘書 8.5 年	16.5	16	12.75	0	45.25	45.25
12	黃靜如	82.8	專任 3 年兼導師 21 年組長 6 年	15	21	9	0	45	45
13	張晏杰	90.8	兼導師 3 年組長 15 年主任 4 年	11	3	22.5	8	44.5	44.5
14	陳志成	82.8	專任 2 年兼導師 28 年	15	28	0	0	43	43
15	郭建載※	80.8	專任 6 年兼導師 26 年	16	26	0	0	42	42
16	李欣柔	85.8	專任 0.5 年兼導師 26.5 年	13.5	26.5	0	0	40	40
17	黃承福	85.8	專任 1 年兼導師 26 年	13.5	26	0	0	39.5	39.5
18	羅翠芬※	78.8	專任 12 年兼導師 22 年	17	22	0	0	39	39
19	曾惠芬※	80.8	專任 10 年兼導師 22 年	16	22	0	0	38	38
20	張作珍※	82.8	專任 7.5 年兼導師 22.5 年	15	22.5	0	0	37.5	37.5
21	賴智行※	83.8	專任 7 年兼導師 22 年	14.5	22	0	0	36.5	36.5
22	陳希之	84.8	專任 7 年兼導師 19 年組長 2 年	14	19	3	0	36	36

# "給特別的你"



排序	姓名	到職日	說明積分加法計算	到校積分	兼導師積分	兼組長積分	兼主任積分	合計	總分
23	何玉惠※	77.8	專任 18 年兼導師 17 年	17.5	17	0	0	34.5	34.5
24	鄭美鳳※	87.8	專任 4 年兼導師 21 年	12.5	21	0	0	33.5	33.5
25	黃柏勳	90.8	兼導師 22 年	11	22	0	0	33	33
26	張財福	91.8	專任 1 年兼導師 16 年組長 4 年	10.5	16	6	0	32.5	32.5
27	陳坤賢	90.8	專任 3 年兼導師 15 年組長 4 年	11	15	6	0	32	32
28	王靜宜※	80.8	專任 16.5 年兼導師 15.5 年	16	15.5	0	0	31.5	31.5
29	何紹霞	89.8	專任 3 年兼導師 20 年	11.5	20	0	0	31.5	31.5
30	吳慧貞	89.8	專任 11 年兼導師 1 年組長 11 年	11.5	1	16.5	0	29	29
31	盧俊達	93.8	兼導師 19 年	9.5	19	0	0	28.5	28.5
32	董士鴻	90-93 95.8	專任 2 年兼導師 18 年	10	18	0	0	28	28
33	丁嫚儀	94.8	兼導師 15 年組長 3 年	9	15	4.5	0	28.5	28.5
34	蘇佩琳※	87.8	專任 10 年兼導師 15 年	12.5	15	0	0	27.5	27.5
35	陳國芬	90-97 99.8	專任 2 年兼導師 18 年	10	18	0	0	28	28
36	黃守田	94.8	兼導師 18 年	9	18	0	0	27	27
37	何世明	94.8	兼導師 18 年	9	18	0	0	27	27
38	王登立	94.8	兼導師 18 年	9	18	0	0	27	27
39	王汶鈴	94.8	兼導師 18 年	9	18	0	0	27	27
40	陳凱萍	94.8	專任 1 年兼導師 17 年	9	17	0	0	26	26
41	鄭詩誼	94.8	專任 1.5 年兼導師 16.5 年	9	16.5	0	0	25.5	25.5
42	陳正泓	95.8	兼導師 17 年	8.5	17	0	0	25.5	25.5
43	邱楓欽	92.8	專任 5 年兼導師 15 年	10	15	0	0	25	25
44	張瓊惠※	82-89 96.8	專任 11 年兼組長 2 年導師 10 年	11.5	10	3	0	24.5	24.5
45	黃仕親	101.8	兼組長 7 年主任 4 年	5.5	0	10.5	8	24	24
46	張芸嫚	95.8	專任 2 年兼導師 15 年	8.5	15	0	0	23.5	23.5
47	吳振澤	94.8	專任 4 年兼導師 14 年	9	14	0	0	23	23
48	陳建勳	97.8	兼導師 15 年	7.5	15	0	0	22.5	22.5
49	黃明真※	79.8	專任 29 年兼導師 1 年組長 3 年	16.5	1	4.5	0	22	22
50	姜怡生※	94.8	專任 5 年兼導師 13 年	9	13	0	0	22	22



## "給特別的你"

排序	姓名	到職日	說明積分加法計算	到校積分	兼導師積分	兼組長積分	兼主任積分	合計	總分
51	林主旭※	81.8	專任 28 年兼主任 3 年	15.5	0	0	6	21.5	21.5
52	江碧鳳	97.8	專任 2 年兼導師 13 年	7.5	13	0	0	20.5	20.5
53	謝恩琦	90.8	專任 16 年兼組長 6 年	11	0	9	0	20	20
54	陳奕憲※	91.8	專任 15 年兼副組長組長 6 年	10.5	0	9	0	19.5	19.5
55	陳佩賢※	85.8	專任 21 年兼導師 6 年	13.5	6	0	0	19.5	19.5
56	莊淑玲※	97.8	專任 4 年兼導師 11 年	7.5	11	0	0	18.5	18.5
57	蕭嘉偉	99.8	專任 1 年兼導師 12 年	6.5	12	0	0	18.5	18.5
58	曾于珊	100.8	兼導師 11 年組長 1 年	6	11	1.5	0	18.5	18.5
59	郭惠茹※	94.8	專任 9 年兼導師 9 年	9	9	0	0	18	18
60	林香君	100.8	兼導師 12 年	6	12	0	0	18	18
61	何進良※	80.8	專任 31 年兼組長 1 年	16	0	1.5	0	17.5	17.5
62	賴淑珍	101.8	兼導師 11 年	5.5	11	0	0	16.5	16.5
63	劉曉惠	101.8	兼導師 11 年	5.5	11	0	0	16.5	16.5
64	吳秉綜	103.8	兼導師 5 年副組長組長 4 年	4.5	5	6	0	15.5	15.5
65	莊漢祥	103.8	兼導師 5 年組長 4 年	4.5	5	6	0	15.5	15.5
66	吳冠儒	103.8	兼導師 5 年組長 4 年	4.5	5	6	0	15.5	15.5
67	翁菁徽	101.8	專任 1 年兼導師 9.5 年留職停薪 0.5 年	5.25	9.5	0	0	14.75	14.75
68	林毓純※	97.8	專任 8 年兼導師 7 年	7.5	7	0	0	14.5	14.5
69	柯政楷	101.8	專任 2 年兼導師 9 年	5.5	9	0	0	14.5	14.5
70	張惠婷	101.8	專任 2.5 年兼導師 8.5 年	5.5	8.5	0	0	14	14
71	林殷如※	92.8	專任 16.5 年兼導師 3.5 年	10	3.5	0	0	13.5	13.5
72	萬劭安	103.8	兼導師 9 年	4.5	9	0	0	13.5	13.5
73	林嘉祥	104.8	兼導師 8 年	4	8	0	0	12	12
74	劉信廷	105.8	專任 1 年兼導師 1 年組長 5 年	3.5	1	7.5	0	12	12
75	古峻錡	105.8	兼導師 7 年	3.5	7	0	0	10.5	10.5
76	林紀芳※	101.8	專任 6 年兼導師 4 年留職停薪 1 年	4.5	4	0	0	8.5	8.5
77	劉致良※	97.8	專任 14 年兼導師 1 年	7.5	1	0	0	8.5	8.5
78	蔡苑婷	106.8	專任 1 年兼導師 5 年	3	5	0	0	8	8
79	吳俐穎	107.8	兼導師 5 年	2.5	5	0	0	7.5	7.5
80	丘婉玉	108.8	兼導師 2 年組長 2 年	2	2	3	0	7	7

# "給特別的你"



排序	姓名	到職日	說明積分加法計算	到校 積分	兼導 師積 分	兼組長 積分	兼主 任積 分	合計	總分
81	詹勛超	108.8	兼導師3年組長1年	2	3	1.5	0	6.5	6.5
82	趙志倫	108.8	兼導師4年	2	4	0	0	6	6
83	張馨方	108.8	兼導師4年	2	4	0	0	6	6
84	盧亭余	108.8	專任1年兼導師3年	2	3	0	0	5	5
85	王心韋	108.8	專任1年兼導師3年	2	3	0	0	5	5
86	羅巧雯	110.8	兼導師2年	1	2	0	0	3	3
87	吳穎郁※	110.8	專任1年兼組長1年	1	0	1.5	0	2.5	2.5
88	鄭雅云※	110.8	專任1年兼組長1年	1	0	1.5	0	2.5	2.5
89	蘇佩儀	110.8	兼導師2年	1	1	0	0	2	2
90	鄒家蓁※	109.8	專任3年	1.5	0	0	0	1.5	1.5
91	江品佑	111.8	兼導師1年	0.5	1	0	0	1.5	1.5
92	吳炤霆	111.8	兼導師1年	0.5	1	0	0	1.5	1.5
93	丁昱中	111.8	兼導師1年	0.5	1	0	0	1.5	1.5
94	姚佩宇	111.8	專任1年	0.5	0	0	0	0.5	0.5
95	陳庭萱	111.8	專任1年	0.5	0	0	0	0.5	0.5