



嘉義縣基督教協同高級中學
112 學年度第 1 學期期初校務會議手冊

莫忘起初的愛

時間：112 年 8 月 29 日

地點：路德堂





"莫忘起初的愛"

嘉義縣私立協同高級中學 112 學年度第 1 學期
期 初 校 務 會 議 暨 教 師 進 修 程 序 表

時 間		會 議 內 容	主 持 人 (報告人、主講人)	地 點
起 止	分			
08:00~08:10	10	報 到	人 事 室	路德堂
08:10~08:30	20	敬 拜 讚 美	輔 導 室	
08:30~10:10	100	教 師 進 修	輔 導 室	
10:10~10:40	30	各 項 委 員 會 選 舉 暨 茶 敘	總 務 處 / 人 事 室	
10:40~11:05	25	主 席 致 詞 (含行政團隊及新進人員介紹)	校 長	
11:05~11:10	5	上 次 會 議 建 議 案 執 行 情 形 報 告	總 務 主 任	
11:10~12:00	50	校 長 報 告	校 長	
12:00~13:30	90	午 餐 及 休 息	總 務 處	餐 廳
13:30~15:00	30	教 務 處 報 告	教 務 主 任	路德堂
	20	學 務 處 報 告	學 務 主 任	
	10	總 務 處 報 告	總 務 主 任	
	20	輔 導 室 報 告	輔 導 主 任	
	5	人 事 室 報 告	人 事 管 理 員	
	5	會 計 室 報 告	會 計 主 任	
15:00~15:10	10	提 案 討 論	總 務 主 任	
15:10~15:30	20	問 題 研 討	總 務 主 任	
15:30~15:40	10	臨 時 動 議	總 務 主 任	
15:40~15:45	5	主 席 結 語	校 長	
15:45~15:50	5	結 束 禱 告	輔 導 主 任	
15:50		賦 歸		



"莫忘起初的愛"

基督教協同中學 112 學年度第一學期行事曆

112.09.14

週月	日	一	二	三	四	五	六	重要活動及考試	校內外競賽	升學資訊	重要記事
七	○ 23	○ 24	○ 25	○ 26	○ 27	○ 28	○ 29	● 24-25 日 高中補考 ● 27 日 高一新生訓練 ● 28 日 教師備課日、進修	● 24-28 日 全國科展		
八	○ 30	○ 31	◆ 1	◆ 2	◆ 3	◆ 4	○ 5	*7/31-8/18 日 暑期輔導 2-3 日 高中進修考	● 31 日 高一新生英文分組考試	● 31 日 大學分發入學志願說明會 ● 31 日 選課說明會(選修課與公告) ● 7/31-8/3 日 選修課排班表 ● 1 日 大學分發入學網站志願登記	
	○ 6	○ 7	○ 8	○ 9	○ 10	○ 11	○ 12		● 7-11 日 高中國際球類競賽報名	● 7-11 日 選修課排班表 ● 8 日 選修課排班表	● 7-11 日 教師訓練 ● 8 日 志願登記大會
	○ 13	○ 14	○ 15	○ 16	○ 17	○ 18	○ 19			● 15 日 大學分發入學總表公告	● 14 日 社團公告面試報名 ● 8/17-8/23 日 內瓦國際聯合國際青年領袖營
九	○ 20	○ 21	○ 22	○ 23	○ 24	○ 25	○ 26				
	○ 27	○ 28	○ 29	○ 30	○ 31	○ 1	○ 2	*29 日 校務會議 *30 日 開學、正式上課、分發教課書		● 8/20-9/5 日 選修課排班表 ● 8/20-9/4 日 或書校團遊、交通安全宣導 ● 8/31-9/4 日 高一、高中選課社團 ● 31 日 九月師長會議	● 8/20-9/4 日 或書校團遊、交通安全宣導 ● 8/31-9/4 日 高一、高中選課社團 ● 31 日 九月師長會議
	○ 3	○ 4	◆ 5	◆ 6	○ 7	○ 8	○ 9	● 4 日 週會 ● 5-6 日 高二複習考(二) ● 高二複習考(一)	● 4 日 每月一考 ● 4 日 晚自習開始 ● 4-6 日 運動會報名		● 5 日 成長小組師長會議 ● 8 日 高一新生健康檢查(暫定)
十	○ 10	○ 11	○ 12	○ 13	○ 14	○ 15	○ 16	● 11 日 社團活動(1) ● 14-16 日 高二教育旅行	● 14 日 辯論比賽說明會 ● 16 日 校內英文物理辯論選手選拔 ● 16-17 日 嘉賓縣英文競賽		● 11 日 社團活動(1) ● 13 日 下午高一學生健檢 ● 14 日 下午高一、二學生身高、體重、視力檢查 ● 14 日 心靈會 1、書單地圖 1、星光團 1 ● 15 日 生命教育講座 1、淡水會團 1 ● 15 日 捐血活動
	○ 17	○ 18	○ 19	○ 20	○ 21	○ 22	○ 23	● 18 日 生命教育活動、聯會 ● 23 日 補 10/9 課、社團活動(2)	● 18-21 日 高二國際球賽 ● 21 日 英文選拔賽 (18 日-22 日 自來水時間聯合 5、聯合 6 進行排字比賽)		● 19 日 成長小組 2 ● 20 日 聯合校內演說比賽 2 ● 21 日 心靈會 2、書單地圖 2、星光團 2 ● 22 日 雙月活動教育 2 ● 22 日 師長會議 ● 22 日 保潔生選拔會、8-10 月 慶生餐會 ● 22 日 生命教育講座 3、淡水會團 3
	○ 24	○ 25	○ 26	○ 27	○ 28	○ 29	○ 30	● 25 日 社團活動(3) ● 29 日 中秋節	● 25-28 日 高二國際球賽 ● 27 日 物理、生物、化學奧林匹亞國家代表隊選拔考試(暫定)		● 25 日 成長小組 3 ● 27 日 十月師長會議 ● 28 日 心靈會 3、書單地圖 3
十一	○ 1	○ 2	○ 3	○ 4	○ 5	○ 6	○ 7		● 2 日 每月一考、國文取實翻譯測驗		
	○ 8	○ 9	○ 10	○ 11	○ 12	○ 13	○ 14	● 10 日 國慶日 ● 14 日 高一、高二家長日 ● 12-13 日 第一次段考	● 10 日 閱讀心得寫作比賽校級 12:30 截止		● 14 日 高一多元入學說明會(家長團體諮詢)
	○ 15	○ 16	○ 17	○ 18	○ 19	○ 20	○ 21	● 18 日 社團活動(4)	● 15 日 小論文寫作比賽校級 12:30 截止 ● 16-19 日 高一國際球賽 ● 16-20 日 中小學選拔賽 ● 19 日 辯論比賽初賽	● 21 日 大考預熱(1)	● 17 日 成長小組 4 ● 19 日 心靈會 4、書單地圖 4、星光團 4 ● 20 日 生命教育講座 3、淡水會團 3
十二	○ 22	○ 23	○ 24	○ 25	○ 26	○ 27	○ 28	● 25 日 前一 cpr/aid 講座、聯誼會 ● 28 日 校際運動會預賽	● 25、28 日 對嘉賓縣高中數學及資訊學科能力競賽複賽(暫定)		● 24 日 國中聯誼會 ● 24 日 成長小組 5 ● 28 日 心靈會 5、書單地圖 5、星光團 5 ● 27 日 生命教育講座 4、淡水會團 4
	○ 29	◆ 30	◆ 31	○ 1	○ 2	○ 3	○ 4	● 30-31 日 高二複習考(二) ● 30 日 聯會 ● 3、4 日 校際運動會決賽、趣味競賽	● 2 日 辯論比賽複賽 ● 4 日 生物奧林匹亞國家代表隊選拔考試(暫定)	● 31 日 高中聯誼會 ● 1 日 十一月師長會議 ● 2 日 書單地圖 5、星光團 5 ● 3 日 附創藥物說明書	● 17 日 成長小組 4 ● 19 日 心靈會 4、書單地圖 4、星光團 4 ● 20 日 生命教育講座 3、淡水會團 3
	○ 5	○ 6	○ 7	○ 8	○ 9	○ 10	○ 11	● 8 日 聯會 ● 8-9 日 高二複習考(二)	● 8 日 每月一考 ● 8-10 日 高中國際球類競賽報名 ● 9 日 辯論比賽決賽 ● 11 日 作文小論文海選初賽	● 7 日 成長小組 7 ● 9 日 心靈會 6、書單地圖 7、星光團 6 ● 10 日 生命教育講座 5、淡水會團 5	● 7 日 成長小組 7 ● 9 日 心靈會 6、書單地圖 7、星光團 6 ● 10 日 生命教育講座 5、淡水會團 5
一	○ 12	○ 13	○ 14	○ 15	○ 16	○ 17	○ 18	● 13 日 社團活動(5) ● 18 日 全校家長日(高、國一除外)	● 15 日 小論文寫作比賽校級 12:30 截止 ● 16-20 日 高一國際球賽 ● 16-20 日 中小學選拔賽 ● 19 日 辯論比賽初賽	● 18 日 高二多元入學說明會 ● 國中生涯發展教育週	● 14 日 成長小組 8 ● 15 日 本會淨業校事部 ● 16 日 心靈會 7、書單地圖 8、星光團 7 ● 17 日 生命教育講座 6 ● 17 日 雙月活動教育
	○ 19	○ 20	○ 21	○ 22	○ 23	○ 24	○ 25	● 20 日 國文取實翻譯測驗 ● 25 日 化學奧林匹亞國家代表隊選拔考試(暫定) ● 25-28 日 全國英文競賽	● 20 日 國文取實翻譯測驗 ● 25 日 化學奧林匹亞國家代表隊選拔考試(暫定) ● 25-28 日 全國英文競賽		● 24 日 國中聯誼會 ● 24 日 成長小組 8 ● 28 日 心靈會 5、書單地圖 5、星光團 5 ● 27 日 生命教育講座 4、淡水會團 4
	○ 26	○ 27	○ 28	○ 29	○ 30	○ 1	○ 2	● 27-28 日 第二次段考	● 1 日 辯論比賽校級能力競賽(1)	● 2 日 高二多元入學說明會	● 29 日 師長師長會議 ● 30 日 心靈會 8、書單地圖 9、星光團 8 ● 1 日 生命教育講座 7、淡水會團 6
二	○ 3	○ 4	○ 5	○ 6	○ 7	○ 8	○ 9	● 4 日 週會	● 4 日 每月一考 ● 4-7 日 高二國際球賽 ● 8 日 辯論比賽校級能力競賽(2) ● 9 日 作文小論文決賽		● 5 日 暫定教職員工健康檢查 ● 5 日 成長小組 9 ● 6 日 十一月師長會議 ● 7 日 心靈會 9、書單地圖 10、星光團 9 ● 8 日 生命教育講座 8、淡水會團 7 ● 8 日 捐血活動
	○ 10	○ 11	○ 12	◆ 13	◆ 14	○ 15	○ 16	● 13-14 日 高二複習考(四) ● 11 日 社團活動(6) ● 16 日 聖誕節活動準備	● 11-14 日 高二國際球賽	● 16 日 大考預熱(2)	● 12 日 成長小組 10 ● 14 日 書單地圖 11、星光團 10 ● 15 日 淡水會團 8
	○ 17	○ 18	○ 19	◆ 20	◆ 21	○ 22	○ 23	● 18 日 學習成果發表、聯會 ● 21-22 日 高二複習考(五) ● 21 日 聖誕條件 ● 21-22 日 聖誕節活動	● 18-20 日 高一國際球賽大會	● 18-22 日 下學期選修課排班表	● 19 日 國文、英文作文展覽 ● 21 日 林務生 11-1 月慶生餐會 ● 21 日 聖誕條件、聖誕詩歌比賽 ● 22 日 聖誕節市畫比賽
三	○ 24	○ 25	○ 26	○ 27	○ 28	○ 29	○ 30	● 25 日 週會(聖誕節歡樂聯誼會) ● 25 日 聖誕餐會 ● 26-27 日 高二複習考(二)	● 25-29 日 高一英文分組考試	● 25-29 日 下學期選修課排班表	● 26 日 全校選修課排班表 ● 26 日 成長小組 11 ● 28 日 心靈會 10、書單地圖 12、星光團 11 ● 29 日 生命教育講座 9、淡水會團 9
	○ 31	○ 1	○ 2	○ 3	○ 4	○ 5	○ 6	● 1 日 元旦 ● 4-5 日 高二期末考			● 3 日 一月師長會議 ● 3 日 元旦條件展覽 ● 4 日 心靈會 11、書單地圖 13、星光團 12 ● 5 日 生命教育講座 10、淡水會團 10
	○ 7	○ 8	○ 9	○ 10	○ 11	○ 12	○ 13	● 8 日 聯會 ● 12-15 日 高二期末考 ● 13 日 總統副總統暨立法委員選舉	● 8 日 英語比賽、國文取實翻譯測驗		● 9-10 日上午教職員工健檢 ● 10 日 寒假注意事項宣導
四	○ 14	○ 15	○ 16	○ 17	○ 18	○ 19	○ 20	● 18-19 日 高二教育旅行 ● 17-19 日 期末考(高二、國二除外)	● 每月一考(詳期末考)	● 20-22 日 大學學測	
	○ 21	○ 22	○ 23	○ 24	○ 25	○ 26	○ 27	● 22-26 日 寒假輔導課(高二除外)	● 22 日 英文單字檢定		
	○ 28	○ 29	○ 30	○ 31	○ 1	○ 2	○ 3				
五	○ 4	○ 5	○ 6	○ 7	○ 8	○ 9	○ 10	● 8-14 日 春節			
	○ 11	○ 12	○ 13	○ 14	○ 15	○ 16	○ 17	● 15 日 校務會議 ● 16 日 開學、正式上課、分發教課書 ● 17 日 補 15 課			
	○ 18	○ 19	○ 20	○ 21	○ 22	○ 23	○ 24	● 19-20 日 高二重考 ● 20-21 日 高中補考			

○ 假日 ◆ 重要活動 ◆ 高三複習考 ▲ 高二複習考 ○ 國二複習考 ■ 段考



"莫忘起初的愛"

112 學年度第 1 學期新進人員名冊

代理(專任)老師

科別	教師	學歷
國文	呂宜融	彰化師範大學 國文所
國文	林姝恕	國立中正大學 教育學研究所
國文	王彥婷	臺灣師範大學 國文系
輔導	吳宣璫	臺北教育大學 語文創作系 心理諮商系
體育	吳耘吏	高雄師範大學 體育學系
資訊科技	李威璋	雲林科技大學 資訊管理所
英文	Annah	外籍教師
英文	Noel	外籍教師

學務創新人員

學務處	張名竹	國立中正大學 戰略暨國際事務研究所
-----	-----	-------------------

代理(非專任)老師

體育	李維昕	國立體育大學 運動科學研究所
----	-----	----------------

實習老師

數學科	葉哲昀	臺灣師範大學 數學系
-----	-----	------------

雙語實驗計畫專案助理

國際教育組	陳宛彤	文藻外語大學 應用華語系
-------	-----	--------------

"莫忘起初的愛"



嘉義縣私立協同高級中學學生人數統計表

112.08.03

	全校	國中	高中
班級數	51	30	21
男	1123	667	456
女	994	550	444
總人數	2117	1217	900

國三	1班	2班	3班	4班	5班	6班	7班	8班	9班	10班
小計										
男	223	21	22	22	20	20	20	22	19	29
女	170	14	12	12	14	14	14	25	28	18
計	393	35	34	34	34	34	34	47	47	47

國二	1班	2班	3班	4班	5班	6班	7班	8班	9班	10班
小計										
男	216	21	20	19	22	21	22	21	20	24
女	190	20	16	19	19	18	18	19	23	19
計	406	41	36	38	41	39	40	40	43	43

國一	1班	2班	3班	4班	5班	6班	7班	8班	9班	10班
小計										
男	228	21	21	23	22	21	23	21	28	24
女	190	20	19	19	20	18	19	19	15	21
計	418	41	40	42	42	39	42	40	43	45

高三	社會組			自然組						
	甲班	乙班	計	丙班	丁班	戊班	己班	庚班	計	
小計										
男	146	16	14	30	22	23	24	23	24	116
女	152	29	32	61	19	17	17	18	20	91
計	298	45	46	91	41	40	41	41	44	207
	-2		-1+1			-1		-1		

高二	社會組			自然組						
	甲班	乙班	計	丙班	丁班	戊班	己班	庚班	計	
小計										
男	159	11	10	21	27	27	27	27	30	138
女	142	27	21	48	20	20	20	19	15	94
計	301	38	31	69	47	47	47	46	45	232
	-5+9	+1	-1+2		+2	+1	-1+2	-3+1		

雙語
實驗班

高一	甲班	乙班	丙班	丁班	戊班	己班	庚班
小計							
男	151	15	22	22	23	22	21
女	150	30	26	20	19	19	18
計	301	45	48	42	42	41	39
	298	44	47	41			

學籍保留 呂祐寧 洪芷羚 張敬雅



協同高級中學
Concordia Middle School

校長室





"莫忘起初的愛"

校長室報告

報告人：黃淵泰校長

莫忘起初的愛

聖經中記載一個故事，提到有一對姊妹，姐姐叫做馬大，妹妹叫做馬利亞，有一天，她們聽說耶穌和他的學生們要來家中作客，起早就開始整理家務，準備菜餚，要好好款待尊敬的客人，當耶穌來到家中時，妹妹馬利亞便坐到耶穌身旁，聆聽耶穌說話，看在仍然忙碌不停的姐姐馬大眼中，不禁向耶穌抱怨妹妹都不幫忙，沒想到耶穌卻以「要選擇那上好的福分」來回應馬大的忙碌，耶穌雖然肯定馬大的用心和努力，但比起款待的佳餚，耶穌更在乎和所關心的人坐下來好好地說說話，所以告訴馬大，「要選擇那上好的福分」。

選擇上好的福分，就是選擇最重要、最有價值的事情，對於教育工作者而言，最有價值的部分，往往也深涵在當初選擇成為教育工作者的使命中，這是一份「起初的愛」。

我們身處在這高速變動的世代中，科技以令人詫異的速度進展，社會、政治、經濟環境時有轉變，教育政策也不斷地更迭，為了引導學生培養面對未來的能力，堅守在教育最前線的老師們，不僅要接住教育政策擲來的變化球，每天更要處理出現在教育現場許多的教育問題。然而，各位老師面對這些不容易的任務，卻能時時增進自己的學識與能力，更願意跨域學習，擁有挑戰打破框架的勇氣與探索可能性的創意，誠如佐藤學所說：「教育者最重要的是，先成為一個會學習的人。」老師扮演的不僅是知識教育的專家的角色，在這個世代中，更成為不斷充實自我、持續追求成長的學習專家典範，這是身為老師的影響力。

除了應對外在環境的挑戰，面臨著新世代學生的樣貌，看到許多老師願意靠近學生，學習去理解學生認識世界的方式，更願意花時間循循善誘學生建立良好的價值觀，為學生建構一個安全、信賴的學習環境。宣教士保羅對位處歐洲的哥林多教會提到愛的真諦，告訴他們「如今常存的有信、有望、有愛這三樣，其中最大的是愛。」(林前 13:13) 教育家福祿貝爾曾說「教育無他，唯愛與榜樣。」在協同，我看到老師們以身作則，成為學生在自主學習、建立價值觀的典範，正因為老師們持續堅持「起初的愛」，才能為建立一個讓學生有信心、有希望感的環境。

為了因應環境快速的發展，我們不免會因著責任、義務或習慣，希望盡自己最大的力量，把學生教好，不復教育使命。聖經勉勵我們在變動的世代中，「不要效法這個世界，只要心意更新而變化，叫你們察驗何為上帝善良、純全可喜悅的旨意。」(羅馬書 12:2) 因此，雖然時代急驟變動，願我們共勉，常常刻意回到「起初的愛」，彼此鼓勵，並在慈愛上帝的保守中重新得力。



協同高級中學
Concordia Middle School

教務處





"莫忘起初的愛"

教務處報告

報告人：張晏杰主任

壹、教務處業務重點：

- 一、教育部實地訪視後，相關課務須逐漸調整，包括教育部必修課程、課程名稱認定，未來教學的效能需更加精進，教師透過校外研習增能，**思考有限的時間資源如何達到學習最佳成效。**
- 二、112 學年度持續辦理高中優質化計畫(第四年)、擴增雙語實驗班計畫(第三年)、國際教育線上交流計畫(第三年)、空間活化改善計畫等競爭型計畫，申請政府補助核准近 900 萬元，提供包括多元選修課程設備材料、多功能教室設備更新補助、雙語外籍老師、專案助理等人事費，及部分課程的設備及材料費等。
- 三、持續辦理教育部**推動中小學數位學習精進方案**(生生用平板)，依規定教師需參與相關的研習(資訊素養)，各教學領域數位教學平台作為教學或學生學習素材，資訊科技融入課程教學專家入校輔導等。
- 四、**校園打造雙語學習環境**，面對 2030 年雙語國家發展，嘉義區國、高中雙語教育學校設立、113 學年度嘉義科學實驗中學成立、雲嘉區少子化問題，外環境招生壓力，學校在優勢英文的教學口碑上，持續讓家長認同，學校必須要能跟上趨勢，在雲嘉區持續保有教育競爭優勢。
- 五、辦理**本土語言/臺灣手語**課程，112 學年度國一、國二、高一每周 1 節課的本土語言課程，這是部定必修。目前國一以閩南語、臺灣手語規劃；高一以閩南語、客語、台灣手語及鄒族語來規劃。希望更多的老師能投入培訓，閩南語及臺灣手語師資非常短缺，尋求校外師資非常不易。

「在指望中要喜樂，在患難中要忍耐，在禱告上要堅定持續」(羅 12:12)

貳、教學組：

- 一、新學期課表之異動於**開學後一週內**辦理，經鈞長核可後方可異動，請各位老師配合實施。
- 二、辦理學校重大考試(段考、複習考、模擬考)，請監考老師**確實點名**後，填寫缺席記錄單。每節考試開始**45 分鐘內**，學生不可交卷離場，鐘響前提早交卷者需交回題目卷，於鐘響時收齊答案卡(卷)後，交代班長或科長發回。
- 三、請各學科老師在段考後務必要進行試卷檢討。(不能只提供答案、詳解)
- 四、教師請假按規定辦理(**事假請提早三天完成申請**)，並交代課程處理原則。(註：導師請假請先知會學務處)
- 五、教師請準時上課，課程結束時請於教學日誌簽名完成相關紀錄。(如有特殊狀況無法上課，請立即告知教學組處理)



"莫忘起初的愛"

- 六、配合教育部 108 新課綱之課程規劃，擬定各項教師研習、工作坊等教師專業發展活動，並持續推動教師專業發展實踐方案相關業務。
- 七、辦理英文相關比賽。(英文週、聽力、拼字、單字、辯論及拼字、RT、類 RT、外交小尖兵、英文辯論等比賽)
- 八、持續協助辦理教研會認可之校外檢定(多益普級、中文檢定、……)、校外競賽(認列於學生手冊上)報名、費用等事項及成果匯整。
- 九、規畫各項學科教學競賽(如國語文競賽)與考試(複習考、段考、每月一考、補考)。
- 十、開辦各年級補救教學課程及高中職各科重補修規劃，並推動教育部扶助弱勢計畫。
- 十一、協助辦理高中優質化計畫。
- 十二、每月一考 9/4、10/2、11/6、12/4(一)
- 十三、英文週競賽 9/18~9/22
- 十四、辦理高、國一家長日 10/14 (六)
- 十五、英文辯論比賽 10/19、11/02、11/09(三)
- 十六、全校家長日(高、國一除外) 11/18(六)
- 十七、英文單字檢定 1/22(一)
- 十八、國文、英文作文抽查 12/19(一)
- 十九、全校英文聽力比賽 1/8

參、註冊組：

- 一、註冊組辦理相關辦法：
 - (一) 112 學年度國二直升辦法
 - (二) 學生重補修實施要點
 - (三) 校內「直升獎學金」「學業優良獎學金」辦法
 - (四) 各項校外獎學金(請參考學校網站公告)
 - (五) 【週六班活動】實施辦法(請參考學校網站公告)
 - (六) 嘉義縣協同高級中學學生學習歷程檔案時程更新請依網頁公告為主。
- 二、各項考試成績，請於考試結束後三日內(不含假日)，進入本校校務系統網站輸入，請老師檢查正確後再送出，以利彙整成績通知。
- 三、依高級中等學校成績評量辦法規定：學期、學年學業成績總平均及各科目學年學業成績之計算，**取小數點後一位數**，第二位數採四捨五入法進入第一位數，請高中部任課教師特別留意。例如：學生學年平均 59 分即實得 59 分、59.5 分亦實得 59.5 分，無法進位為及格分數，請老師務必留意。
- 四、註冊繳費單於暑期輔導期間發放，註冊日：9 月 4 日(週一)。
- 五、註冊組開學後辦理高中一年級新生免學費申請調查，符合補助標準者政府每人每學期補助免學費 24,423 元或期一補助 6,623 元，高中部舊生已於上學期末調查完畢，政府查調完畢經家長確認後，已從註冊單內扣除補助金額，



"莫忘起初的愛"

- 六、請國、高中導師提醒新申請特殊身份學生（原住民、軍公教遺族、身心障礙人士子女（學生）、低收入戶子女），開學一週內繳交相關證件至註冊組，以便代為申請獎助學金。
- 七、高中選組及轉組申請日期，皆在每學年下學期第二次段考後依公告日期辦理申請。
- 八、高中部的在校學業成績於每學年結束後，必須將在校學業成績上傳至大學甄選入學委員會(大學繁星推薦入學成績依據)，請任職於高中部的教師，謹慎輸入成績，跨學年度之後是無機會修改成績。
- 九、112學年度高一至高三學生，請注意學校首頁新學期更新之學生學習歷程平台之時程及上傳注意事項。
- 十、112學年度高中部學生重修申請方式與往年不同，新學年起，學生收到註冊組重修通知後自行至校務系統中「重修模組」進行重修意願調查，之後再由註冊組統計重修人數及發放繳費單，學生務必留意自身權益。

肆、實驗研究組：

- 一、辦理國二數理資優專題課程規劃。
- 二、辦理國三適性課程選課及課程規劃。
- 三、辦理高中多元選修課程選課及課程規劃。
- 四、辦理高中彈性課程選課及課程規劃。
- 五、辦理高中科學研究班招生以及課程規劃。
- 六、辦理高中科學研究班數理學科能力競試。
- 七、辦理國一銜接營。
- 八、辦理課諮師行政部分相關事宜。
- 九、辦理校內機器人團隊行政部分相關事宜。
- 十、辦理校內英物團隊行政部分相關事宜。

伍、設備組：

- 一、辦理數理及資訊學科能力競賽業務。
- 二、辦理物理奧林匹亞國家代表隊選拔業務。
- 三、辦理生物奧林匹亞國家代表隊選拔業務。
- 四、辦理化學奧林匹亞國家代表隊選拔業務。
- 五、辦理地球科學奧林匹亞國家代表隊選拔業務。
- 六、辦理國中科學奧林匹亞國家代表隊選拔業務。
- 七、辦理中小學科學展覽業務。
- 八、辦理台灣國際科展業務。
- 九、辦理教科書業務。
- 十、辦理人文科學運動會。



"莫忘起初的愛"

- 十一、辦理小論文及閱讀心得寫作競賽相關業務。
- 十二、辦理教育部相關設備補助計畫。
- 十三、規劃辦理各項圖書展及圖書館相關業務。
- 十四、推動學生自主學習相關事項規劃。

陸、資訊組：

- 一、有關「推動中小學數位學習精進方案」-數位素養相關議題教師增能培訓研習，教育部規定為每位教師每學年必須參加一次。資訊組將提供研習訊息，請各位老師務必參加。教育部會統計各校老師參加狀況。
- 二、OpenID 尚未能登入的老師，歡迎洽詢資訊組協助。
- 三、Google 雲端硬碟政策更動。原提供教育單位無上限空間，已改為每單位上限 100TB，為避免個人過度使用儲存空間，已將每位老師儲存空間上限設為 2TB。學生部分則設為 100GB。
- 四、Moodle 線上學習平台歡迎各位老師使用，連結網 <http://moodle.cms.h.cyc.edu.tw/>。歡迎老師們使用。如各科需開課研習使用方法，也歡迎和資訊組聯絡。
- 五、電腦教室或特種教室，請老師務必在離開前，請學生協助關閉電腦、關燈、關冷氣、關門窗，並提醒同學將個人物品(隨身碟、耳機、外套、水壺及垃圾等)帶走。
- 六、教育部加強推動智慧財產權觀念，請勿下載、安裝或拷貝未授權之軟體或媒體影片。如教學需要，請告知教務處裁核是否採購合法授權軟體。
- 七、個人電腦請常更新電腦病毒碼、並定期掃描，以維護大家使用電腦及網路的安全性
- 八、依據教育部民國 106 年 11 月 22 日發布「私立高級中等以下學校及幼兒園個人資料檔案安全維護計畫實施辦法」，請各位老師務必注意學生及個人資料之保護。不輕易蒐集或公布個人資料，並注意資料安全，避免資料遭偷竊、竄改或毀損。

柒、國際教育組：

- 一、辦理英文分組考試及協調相關事宜。
- 二、辦理國一英文興趣分組事宜。
- 三、辦理教育部推動國際教育計畫相關事宜（與國外校際合作推動線上教學實施計畫）。
- 四、辦理教育部雙語實驗班計畫相關業務執行。
- 五、協助規劃雙語實驗課程及教師相關研習活動。
- 六、辦理銘傳大學、英美澳大學先修課程活動。
- 七、辦理暑期遊學團活動相關事宜。
- 八、協助辦理各項圖書展及圖書館相關業務。
- 九、協助辦理各項閱讀活動之推廣



"莫忘起初的愛"

協同中學 111 學年度《學科》校外競賽成果記錄表

參加競賽名稱	日期	主辦單位	參加同學	指導教師	獲獎等第
2022 國際青年學生物理辯論賽(IYPT)	111/08	IYPT	林昕遠	何世明	銀牌
111 年嘉義縣語文競賽國中國語演說	111/09	嘉義縣政府	洪翊鈞	林香君	特優 代表參加全國賽
111 年嘉義縣語文競賽國中國語演說	111/09	嘉義縣政府	林沛親	伍恩祐	甲等
111 年嘉義縣語文競賽國中國語朗讀	111/09	嘉義縣政府	黃琛喬	賴淑珍	特優 代表參加全國賽
111 年嘉義縣語文競賽國中國語朗讀	111/09	嘉義縣政府	丁姿瑜	曾于珊	優等
111 年嘉義縣語文競賽國中國語字音字形	111/09	嘉義縣政府	李宇臻	彭美嬌	特優 代表參加全國賽
111 年嘉義縣語文競賽國中國語字音字形	111/09	嘉義縣政府	蔡念庭	伍恩祐	特優
111 年嘉義縣語文競賽國中國語字音字形	111/09	嘉義縣政府	謝睿恩	李欣柔	特優
111 年嘉義縣語文競賽國中國語字音字形	111/09	嘉義縣政府	陳奕璇	張馨方	特優
111 年嘉義縣語文競賽國中國語字音字形	111/09	嘉義縣政府	曾郁捷	彭美嬌	特優
111 年嘉義縣語文競賽國中作文	111/09	嘉義縣政府	黃景妍	彭美嬌	特優
111 年嘉義縣語文競賽國中作文	111/09	嘉義縣政府	陳俞蒨	曾惠芬	特優
111 年嘉義縣語文競賽國中作文	111/09	嘉義縣政府	陳玠衡	林香君	優等
111 年嘉義縣語文競賽國中寫字	111/09	嘉義縣政府	王郁甯	林香君	特優 代表參加全國賽
111 年嘉義縣語文競賽國中寫字	111/09	嘉義縣政府	吳瑞文	賴淑珍	特優
111 年嘉義縣語文競賽國中閩南語情境式演說	111/09	嘉義縣政府	陳昀蓁	吳昭霆	優等
111 年嘉義縣語文競賽國中閩南語情境式演說	111/09	嘉義縣政府	方語暄	林香君	甲等
111 年嘉義縣語文競賽國中閩南語朗讀	111/09	嘉義縣政府	張佳亦	楊靜嫻	優等
111 年嘉義縣語文競賽國中客家語朗讀	111/09	嘉義縣政府	施昱安	賴淑珍	特優 代表參加全國賽
111 年嘉義縣語文競賽高中國語演說	111/09	嘉義縣政府	張雅涵	李欣柔	特優
111 年嘉義縣語文競賽高中國語朗讀	111/09	嘉義縣政府	林凱蓁	李欣柔	特優
111 年嘉義縣語文競賽高中國語字音字形	111/09	嘉義縣政府	呂鈞楷	彭美嬌	特優
111 年嘉義縣語文競賽高中作文	111/09	嘉義縣政府	徐于健	蘇佩琳	甲等
111 年嘉義縣語文競賽高中作文	111/09	嘉義縣政府	黃昱誠	楊靜嫻	甲等
111 年嘉義縣語文競賽高中寫字	111/09	嘉義縣政府	余昕儒	李欣柔	特優 代表參加全國賽
111 年嘉義縣語文競賽高中寫字	111/09	嘉義縣政府	陳昱安	蘇佩琳	特優
111 年嘉義縣語文競賽高中寫字	111/09	嘉義縣政府	許滄勻	楊靜嫻	特優
111 年嘉義縣語文競賽高中閩南語情境式演說	111/09	嘉義縣政府	許揚恩	蘇佩琳	甲等
111 年嘉義縣語文競賽高中閩南語朗讀	111/09	嘉義縣政府	黃丞澤	楊靜嫻	特優
111 年嘉義縣語文競賽高中閩南語朗讀	111/09	嘉義縣政府	黃俞熏	楊靜嫻	優等
第二十一屆旺宏科學獎	111/10	旺宏教育基金會	李敬紳	郭建載	佳作
第二十一屆旺宏科學獎	111/10	旺宏教育基金會	陳宥心	盧俊達	佳作
2022 雲科盃全國高中職實構築競賽	111/10	雲林科技大學	陳宥心 黃宥甄 廖佩筑 張芷熏	王秀雯	銀獎



"莫忘記初的愛"

2022-2023 VEX IQ 校際盃-國中組預賽	111/11	新竹縣政府 中華資訊與科技教育 學會	林冠昀 陳可宸 王冠瑋 呂承健	陳正泓	冠軍
亞洲及國際物理奧林匹亞競賽國家代表隊 初選考試	111/11	物理奧林匹亞學科選 訓工作委員會	李敬紳	郭建載	入選
111 學年度彰雲嘉第三區數理能力競賽 地球科學科	111/11	教育部	林宸	劉信廷	第 4 名 代表進入全國賽
111 學年度彰雲嘉第三區數理能力競賽 地球科學科	111/11	教育部	陳子彙	劉信廷	佳作
111 學年度彰雲嘉第三區數理能力競賽 數學科	111/11	教育部	林育寬	古峻錡	佳作
111 學年度彰雲嘉第三區數理能力競賽 物理科	111/11	教育部	李敬紳	郭建載	佳作
111 學年度彰雲嘉第三區數理能力競賽 物理科	111/11	教育部	朱丞凱	郭建載	佳作
111 學年度彰雲嘉第三區數理能力競賽 化學科	111/11	教育部	林譽珊	吳秉綜	佳作
111 學年度彰雲嘉第三區數理能力競賽 生物科	111/11	教育部	黃鈺家	盧俊達	佳作
111 學年度彰雲嘉第三區數理能力競賽 資訊科	111/11	教育部	吳承祁	李威璋	佳作
第 16 屆聯合盃作文大賽嘉義區初賽(國一組)	111/11	聯合報	呂祐欣 蘇子俞 紀欣妤	張馨方 吳炤霆 彭美嬌	佳作
第 16 屆聯合盃作文大賽嘉義區初賽(國二組)	111/11	聯合報	陳語辰	伍恩祐	第四名
第 16 屆聯合盃作文大賽嘉義區初賽(國二組)	111/11	聯合報	林軒齊	賴淑珍	第五名
第 16 屆聯合盃作文大賽嘉義區初賽(國二組)	111/11	聯合報	盧芊聿 吳悅綺 魏毓宸	伍恩祐 張馨方 賴淑珍	佳作
第 16 屆聯合盃作文大賽嘉義區初賽(國三組)	111/11	聯合報	許晉瑄 劉上慶	林香君 李欣柔	佳作
第 16 屆聯合盃作文大賽嘉義區初賽(高中職)	111/11	聯合報	許靜勻 蔡佩吟	張馨方 李欣柔	佳作
111 學年度全國高中英文單字比賽	111/11	教育部	徐嘉蔚 謝婷安	何玉惠	南區一等獎
111 學年度全國高中英文單字比賽	111/11	教育部	陳揚	何玉惠	南區二等獎
2022 全國高級中學閱讀心得寫作 第 1111010 梯次	111/12	全國圖書館輔導團	莊加安	蘇佩琳	特優
2022 全國高級中學閱讀心得寫作 第 1111010 梯次	111/12	全國圖書館輔導團	黃昱誠	蘇佩琳	特優
2022 全國高級中學閱讀心得寫作 第 1111010 梯次	111/12	全國圖書館輔導團	黃亮勻	蘇佩琳	特優
2022 全國高級中學閱讀心得寫作 第 1111010 梯次	111/12	全國圖書館輔導團	文晨瑛	蘇佩琳	優等
2022 全國高級中學閱讀心得寫作 第 1111010 梯次	111/12	全國圖書館輔導團	莊閔翔	蘇佩琳	優等
2022 全國高級中學閱讀心得寫作 第 1111010 梯次	111/12	全國圖書館輔導團	藍紹誠	蘇佩琳	優等
2022 全國高級中學閱讀心得寫作 第 1111010 梯次	111/12	全國圖書館輔導團	張安云	李欣柔	甲等
2022 全國高級中學閱讀心得寫作 第 1111010 梯次	111/12	全國圖書館輔導團	蔡宇晴	蘇佩琳	甲等
2022 全國高級中學閱讀心得寫作 第 1111010 梯次	111/12	全國圖書館輔導團	藍品容	蘇佩琳	甲等
2022 全國高級中學閱讀心得寫作 第 1111010 梯次	111/12	全國圖書館輔導團	徐于健	蘇佩琳	甲等
2022 全國高級中學閱讀心得寫作 第 1111010 梯次	111/12	全國圖書館輔導團	許揚恩	蘇佩琳	甲等
2022 全國高級中學閱讀心得寫作 第 1111010 梯次	111/12	全國圖書館輔導團	黃愛家	蘇佩琳	甲等
2022 全國高級中學閱讀心得寫作 第 1111010 梯次	111/12	全國圖書館輔導團	沈盟格	蘇佩琳	甲等
2022 全國高級中等學校第 1111015 梯次 小論文寫作比賽	111/12	全國圖書館輔導團	林品妤 何珮綺	王心韋	甲等
111 學年度高級中學數理能力競賽決賽 地球科學科	111/12	教育部	林宸	劉信廷	第三等獎
嘉義扶輪社第六十八屆英語演講比賽 國中組	111/12	嘉義扶輪社	方語暄	丘婉玉	亞軍

"莫忘起初的愛"



111 年第二屆臺灣地質公園學會讀景比賽	111/12	臺灣地質公園學會	王箴禹	董士鴻	特優
111 年第二屆臺灣地質公園學會讀景比賽	111/12	臺灣地質公園學會	沈冠憑	董士鴻	優選
111 年全國語文競賽國中客家語朗讀	111/12	教育部	施昱安	賴淑珍	特優
111 年全國語文競賽國中國語演說	111/12	教育部	洪翊鈞	林香君	優等
111 年全國語文競賽國中寫字	111/12	教育部	王郁甯	林香君	優等
111 年全國語文競賽國中國語朗讀	111/12	教育部	黃琛喬	賴淑珍	優等
111 年全國語文競賽國中國語字音字形	111/12	教育部	李宇臻	彭美嬌	甲等
111 年全國語文競賽高中寫字	111/12	教育部	余昕儒	李欣柔	甲等
111 學年度全國高中英文單字比賽	112/01	教育部	謝婷安、徐嘉蔚	何玉惠	南區一等獎
111 學年度全國高中英文單字比賽	112/01	教育部	陳揚	何玉惠	南區二等獎
徐有庠盃-第 15 屆 TYPT 臺灣青年學生物理辯論競賽	112/03	教育部、國科會 臺灣師大物理系、 徐有庠紀念基金會	何英睿、陳顛太 李昆憲、莊毓飛 藍紹誠	蕭嘉偉	總冠軍 金牌
徐有庠盃-第 15 屆 TYPT 臺灣青年學生物理辯論競賽	112/03	教育部、國科會 臺灣師大物理系、 徐有庠紀念基金會	侯品銜、伍瀚煦 吳宜真、陳亮頤 莊閔翔	何世明	銀牌
第 22 屆全國高中高職數學建模競賽	112/03	科技部、 東吳大學數學系 台灣數學建模與創意 學會	陳子豪、莊閔翔 許哲銓、洪浚喬 林柏宇	王登立	銀牌
第 22 屆全國高中高職數學建模競賽	112/03	科技部、 東吳大學數學系 台灣數學建模與創意 學會	何采珊、鄭郁靜 賴品伶、陳紐庭 李心慈	黃承福	佳作
第 22 屆全國高中高職數學建模競賽	112/03	科技部、 東吳大學數學系 台灣數學建模與創意 學會	莊源勝、呂鈞楷 胡鈞皓、賴彥儒	王登立	佳作
第 22 屆全國高中高職數學建模競賽	112/03	科技部、 東吳大學數學系 台灣數學建模與創意 學會	葉宥宏、盧弘偉 李有勝	吳振澤	佳作
2023 年台灣國際科學展覽 物理與天文學科	112/03	科教館	伍瀚煦、陳羿宏 莊毓飛	何世明、蕭嘉偉	四等獎
2023 年台灣國際科學展覽 醫學與健康科	112/03	科教館	陳昱安	蔡任弼、盧俊達	體外生物協會獎
111 學年度嘉義縣第 63 屆 中小學科學展覽競賽(生活與應用科學(二))	112/04	嘉義縣	劉家妤、張軒寧	郭建載、林主旭	第一名
111 學年度嘉義縣第 63 屆 中小學科學展覽競賽(物理科)	112/04	嘉義縣	陳軒、袁楷宸、 林塏穎	郭建載、賴智行	第二名
111 學年度嘉義縣第 63 屆 中小學科學展覽競賽(物理科)	112/04	嘉義縣	侯承劭、李家綸 葉宇庭	蕭嘉偉、何世明	第三名
111 學年度嘉義縣第 63 屆 中小學科學展覽競賽(物理科)	112/04	嘉義縣	柯季妍、鄭堤恩 賴亮羽	賴智行	佳作
111 學年度嘉義縣第 63 屆 中小學科學展覽競賽(數學科)	112/04	嘉義縣	王鈞毅、汪宸緯 吳芳婕	郭建載 黃明真	第二名
111 學年度嘉義縣第 63 屆 中小學科學展覽競賽(數學科)	112/04	嘉義縣	陳泰宏、黃冠勳	莊漢祥	第三名
2023 全國高級中等學校閱讀心得寫作比賽 第 1120310 梯次	112/04	全國圖書館輔導團	翁語欣、姚又端 莊閔翔、黃光佑 何昕媛、謝侑均	何紹霞 蘇佩琳 林思梅	特優
2023 全國高級中等學校閱讀心得寫作比賽 第 1120310 梯次	112/04	全國圖書館輔導團	沈芳蓀、李心慈 賴雪鈴、鐘婉甄 蘇羽瑄	張馨方、林思梅 曾于珊、蘇佩琳 鄭詩誼	優等
2023 全國高級中等學校閱讀心得寫作比賽 第 1120310 梯次	112/04	全國圖書館輔導團	吳奕廷、劉宜澄 陳亮頤、許滯勻 徐恩祐、藍紹誠 涂秉成、文晨瑛 徐于捷、莊加安 林品好	何紹霞、廖鋒燕 張作珍、張馨方 蘇佩琳、林思梅 鄭詩誼	甲等



"莫忘起初的愛"

111 學年度第 63 屆第四區科學展覽競賽 (地球與行星科學科)	112/04	教育部	鍾佳恩、魏毓庭 黃維俐	郭建載、黃明真	特優 代表參加全國賽
111 學年度第 63 屆第四區科學展覽競賽 (數學科)	112/04	教育部	吳建麟、侯彥羽 許遠誌	郭建載、黃明真	優等
111 學年度嘉義縣英語日 讀者劇場比賽	112/04	嘉義縣教育局	江函霏、吳瑞文 黃子綺、詹千萬 林欣霓、陳孝誠 王奕棠、胡恩齊	Andrew	特優
111 學年度嘉義縣英語日 說故事比賽	112/04	嘉義縣教育局	陳曉萱	陳希之	特優
111 學年度嘉義縣英語日 朗讀比賽	112/04	嘉義縣教育局	簡旭全	陳希之	特優
2023 全國高級中等學校小論文寫作比賽 第 1120315 梯次	112/05	全國圖書館輔導團	何昕媛、陳俞安 林映慈	王心韋	特優
2023 全國高級中等學校小論文寫作比賽 第 1120315 梯次	112/05	全國圖書館輔導團	鄭郁靜	吳俐穎	特優
2023 全國高級中等學校小論文寫作比賽 第 1120315 梯次	112/05	全國圖書館輔導團	陳譽文	廖鋒燕	特優
2023 全國高級中等學校小論文寫作比賽 第 1120315 梯次	112/05	全國圖書館輔導團	蘇羽瑄、王詩涵	廖鋒燕	特優
2023 全國高級中等學校小論文寫作比賽 第 1120315 梯次	112/05	全國圖書館輔導團	文晨瑛、莊加安	盧俊達	優等
2023 全國高級中等學校小論文寫作比賽 第 1120315 梯次	112/05	全國圖書館輔導團	張力	廖鋒燕	優等
2023 全國高級中等學校小論文寫作比賽 第 1120315 梯次	112/05	全國圖書館輔導團	白桓亮	吳俐穎	甲等
2023 全國高級中等學校小論文寫作比賽 第 1120315 梯次	112/05	全國圖書館輔導團	吳慕凡、江瑜芸	吳俐穎	甲等
2023 全國高級中等學校小論文寫作比賽 第 1120315 梯次	112/05	全國圖書館輔導團	許碧禎	董士鴻	甲等
2023 全國高級中等學校小論文寫作比賽 第 1120315 梯次	112/05	全國圖書館輔導團	黃嘉靖、林祐慶	王心韋	甲等
2023 全國高級中等學校小論文寫作比賽 第 1120315 梯次	112/05	全國圖書館輔導團	蔡宜庭	王心韋	甲等
2023 全國高級中等學校小論文寫作比賽 第 1120315 梯次	112/05	全國圖書館輔導團	彭郁穎、陳紐庭	王心韋、蘇佩儀	甲等
2023 全國高級中等學校小論文寫作比賽 第 1120315 梯次	112/05	全國圖書館輔導團	廖嫻筑、蕭又銘	吳穎郁	甲等
2023 全國高級中等學校小論文寫作比賽 第 1120315 梯次	112/05	全國圖書館輔導團	謝侑均、吳昱承	盧俊達	甲等
2023 全國高級中等學校小論文寫作比賽 第 1120315 梯次	112/05	全國圖書館輔導團	藍品容、陳怡薰	盧俊達	甲等
2023 全國大專暨高中 青年物理辯論競賽	112/05	科技部、陸軍官校、 台灣師範大學、 中華民國物理教育協會	林昕遠、侯品銜 莊閔翔、吳宜真	何世明	金獎
2023 全國大專暨高中 青年物理辯論競賽	112/05	科技部、陸軍官校、 台灣師範大學、 中華民國物理教育協會	莊毓飛、李昆憲 王宥惠、林燕萍 伍瀚煦	蕭嘉偉	銅獎
2023 全國大專暨高中 青年物理辯論競賽	112/05	科技部、陸軍官校、 台灣師範大學、 中華民國物理教育協會	藍紹誠、陳亮頤 鄭仲恩、張評之	蕭嘉偉	銅獎
2023 第十六屆溫世仁中小學作文全國決賽	112/05	溫世仁基金會	盧芊聿	伍恩祐	特優獎
2023 第十六屆溫世仁中小學作文全國決賽	112/05	溫世仁基金會	黃景妍	彭美嬌	甲等獎
2023 文藻盃 全國高中職組英語說故事比賽	112/05	文藻外語大學	何侑恩、林新茹 陳孝瑜、廖苡蓁	黃靜如	第二名
2023 全國高中英語辯論比賽區域賽	112/06	國立臺灣師範大學	翁語欣、陳孝瑜 廖苡蓁、胡鈞皓	黃靜如 陳希之	團體優勝 晉級全國
111 學年度第 63 屆全國科學展覽競賽 (地球與行星科學科)	112/07	教育部	鍾佳恩、魏毓庭 黃維俐	郭建載、黃明真	佳作



"莫忘起初的愛"

基督教協同中學 112 學年度國二學生直升甄選入學辦法

112 年 08 月 10 日修訂

一、目的：配合 12 年國教及本校六年一貫制學程安排，以期幫助學生順利考取理想之大學。

二、辦法：

- 1、適用對象：112 學年度國二學生
- 2、入學方式：免試直升及免式入學
- 3、直升高中部

①一階直升入學：

- a. 名額：184 名。
- b. 基本條件：國二上、下學期德育甲等以上且無記大過之不良記錄者。
- c. 直升排名：國二上學期各次段考成績之平均佔 40%；國二下學期各次段考成績之平均佔 60%。(病假缺考補考等成績計算, 依學生手冊之規定辦理。)
- d. 英檢條款：全民英檢中級複試合格且直升排名 185~250 名者，可於國二下學期結束之前提出申請直升。
- e. 比賽條款：參加全國性有關科學、語文、數理等比賽獲前 3 名，須經行政會報認可且直升排名 185~250 名者，可於國二下學期結束之前提出申請直升。

②二階直升入學：

- a. 名額：90 名。
- b. 基本條件：國三上學期德育甲等以上、且無記大過之不良記錄者。
- c. 甄選排名：國三上學期直升預備班學生，於國三上學期結束後，依據國三上學期之各次複習考、段考之平均成績(70%)，加上一階直升採計成績之平均(30%)。
- d. 特別條款：全民英檢中級複試合格或參加全國性科學、語文、數理等比賽獲前 3 名或擔任家長委員連二屆之子女，其甄選排名 91~120 名者，可於國三上學期結束之前提出申請直升。

三、編班：

時間	國二結束		
編班方式	一階直升班(四班)	直升預備班(六班)	
備註	<ul style="list-style-type: none"> ● 國三上學期直升班及直升預備班進度與段考範圍相同。 ● 不安排複習考 ● 多元選修課程 	<ul style="list-style-type: none"> ● 進度、範圍與直升班相同 ● 安排複習考 ● 統整複習 	
時間	國三上學期結束		
編班方式	一階直升班(四班)	二階直升班(二班)	會考班(四班)
備註	一、六年一貫學程之(高中部份) <ul style="list-style-type: none"> ● 高中銜接教材 ● 多元選修課程 二、相同進度及段考 三、高中基本學力培養		一、模擬考 二、國中基本學力養成 三、統整國中課程、預備會考 四、輔導外校升學

四、直升資格異動條款：

- 1、時機：國三上學期或下學期結束後。
- 2、直升班學生有下列條款之一者，取消直升高中資格：
 - (1)有大過記錄者或三上、三下操行乙等以下(含乙等)。
 - (2)未通過全民英檢初級複試(或相同等級檢定)，或學校安排之相關測驗者。
- 3、一階直升班同學，有下列條款之一者，編入二階直升班：學期段考總成績後十名且平均未達 70 分者。

五、本辦法經校長核示通過後頒布實施，修正時亦同。



"莫忘起初的愛"

協同高級中學學生重補修實施要點

109.1.6 行政會報通過

111.1 行政會報通過

112.8 行政會報通過

一、 依據：

教育部 108 年 6 月 18 日訂定發布「高級中等學校學生學習評量辦法」。

教育部 108 年 10 月 24 日修正「高級中等學校重修及補修學分補充規定」。

教育部 111 年 12 月 27 日臺教國署高字第 1110173760A 號令修正。

二、 實施目的：使修習未通過學生能利用課餘時間補修學分、提昇學習成效，並協助重補修學生及時畢業。

三、 實施對象：學生各學期學業成績未達及格基準之科目，均可申請參加重修或補修。

四、 實施內容：

學生各學期學業成績未達及格基準之科目，得申請重修，未修習之科目依本辦法規定申請補修；重修或補修之辦理方式，應依下列順序為之：

(一) 專班辦理：

1. 重修或補修人數達十五人者，成立專班。
2. 辦理時間、課程內容及評量方式，由學校定之；每一學分之授課時數，不得少於六節課。
3. 學生收費，以上課節數為計算基準，每人每節課為新臺幣四十元。
4. 教師授課鐘點費，每節課以公立中小學兼任及代課教師鐘點費支給基準表高級中等學校之支給數額至新臺幣五百五十元為原則，按年度收支平衡原則訂定。

(二) 自學輔導：

1. 由教師指定教材，供學生自行修讀，並安排面授指導及教學；每一學分之面授指導及教學節數，屬重修者，每一學分不得少於三節，屬補修者，每一學分不得少於六節；其面授時間及評量方式，由學校定之。
2. 學生收費，每人每學分為新臺幣二百四十元。
3. 教師面授指導及教學鐘點費，每節課以公立中小學兼任及代課教師鐘點費支給基準表高級中等學校之支給數額至新臺幣五百五十元為原則，按年度收支平衡原則訂定。

(三) 隨班修讀：依學生能力及學校排課等因素，安排學生隨其他班級課程修讀。

五、 實施方式：

(一) 時間：

1. 週一至週五晚上三節。
2. 週六：依實際需求安排，不得多於八節。
3. 寒暑假：依實際需求設計開課。

(二) 上課方式：

1. 申請參加重補修學分，須獲得家長同意，並依照規定時間完成選課繳費手續。
2. 參加各種重補修班級，均須按照課表規定時間至指定教室（含自修），或向指導老師報到，進行學習活動。
3. 出勤考查、作業規定、成績計算均依照一般正式課程相同，獎懲事項與日常正課加總計算。

(三) 收費：每學分新台幣二百四十元整。

(四) 經費支出：

1. 重補修學分費係專款專用，不受年度限制。
2. 學生重修或補修期間，其曠課及事假之缺課節數合計達該科目總修習節數三分之一者，該科目評量成績以零分計算。

六、 本實施要點呈報校長核准後實施。



"莫忘起初的愛"

嘉義縣協同中學【高中部直升獎學金】、【學業優良獎學金】辦法

112年08月10日修訂

壹、【高中部直升及學業優良獎學金】辦法：

直升獎學金	三萬元	二萬元	一萬元	五千元	備註
直升獎學金 於高一上頒發	全年級 前 10 名	全年級 第 11~30 名	全年級 第 31~60 名	(無)	限國三第一階段直升班者， 依國三全學年度段考成績排 名。
成績優良 獎學金	二萬元	一萬一千元	七千元	五千元	備註
高一下起 頒發	全年級 前 3 名	各班 頒 1 名	各班 頒 1 名	各班 頒 1 名	依上一學期學業成績班級排 名，智育且德育 80 以上，無 大過記錄者。

貳、【國中部學業優良獎學金】辦法：

獎學金	二萬元	一萬元	五千元	三千元	二千元	備註
國一下起 頒發	全年級 頒 5 名	全年級 頒 5 名	各班 頒 1 名	各班 頒 1 名	各班 頒 1 名	全年級:依全年級上一學期段 考成績排名。 各班:依上一學期學業成績排 名且德育 80 以上，無大過記 錄者。

註：

1. 國三下學期成績僅發放直升高中獎學金，於高一上領取(請參考辦法壹)。
2. 國三全年級獎排名以直升本校高中部學生為主。
3. 領取年級獎學金後，不再重複領取班級獎學金。
4. 行政會報討論通過，並經校長核可，自 112 學年度上學期起，全面實施。



"莫忘起初的愛"

嘉義縣私立協同高級中學 113 學年度 科學研究班 校內招生計畫

102.10.21 訂定

111.04.18 修訂

一、依據

教育部中華民國 102 年 9 月 16 日臺教授國字第 1020085949A 號辦理。

二、動機與目的：

科學教育的領域中，強調透過探究科學的過程來激發學生的科學潛能及興趣，使學生具備基本的科學素養。其中啟發學生的思考能力、批判能力及培養實驗操作能力是最基礎的工作，其中更安排選修課程及專題研究，目的藉由選修課程的提供，期望單科資優學生滿足所需，能夠獲得自己感興趣且更深入更廣泛的課程專業知識，透過師徒制的專題研究教學模式，由教師引導高中生進行開放式探究的專題實作，培養學生的探究能力，讓學生成為獨立的研究者，不僅具備實驗能力及提昇科學素養，未來更以考上一流大學與科系作為目標。

三、對象：本校 112 學年度國三第一階段直升班同學。

四、申請條件：本校 112 學年度國三第一階段直升班同學且已通過英檢初級之直升班同學，皆可提出申請。(放棄直升者不具申請資格)

五、招生名額：經審核委員會審查通過，正取 42 名，備取若干；

當正取有缺額時，由備取生遞補，額滿為止。

六、招生方式：

(一) 符合申請條件之學生，可繳交參加科學研究班甄選申請表。

(二) 獲得全國級科學展覽獎項者且直升排名 100 名內得以進入就讀。

(三) 獲得縣級科學展覽獎項特優、優等、甲等者，直升排名得往前進 40 名計算之。

(四) 獲得縣級科學展覽獎項佳作者，直升排名得往前進 30 名計算之。

(五) 獲得校內科學展覽獎項特優、優等者，直升排名得往前進 20 名計算之。

(六) 參加校內科學展覽比賽甲等、佳作者，直升排名得往前進 5 名計算之。

(七) 提出申請學生按直升排名依序錄取。

★【註 1】：科學展覽比賽：特優(第 1 名)、優等(第 2 名)、甲等(第 3 名)、佳作(第 4 名)

★【註 2】：以上科學展覽比賽以國中等級為參採標準，國小及以下列為參考。

七、注意事項：

(一) 上述科學展覽獎項以教育處或教育部主辦之科學展覽競賽為主。

(二) 上述科展競賽鼓勵條款只能選擇一項計算，不能重複計算。

(三) 本班肩負有代表學校參加科展及各項科學競賽之義務。

(四) 本班採集中式科學研究班型態，對於本校大學升學管道(繁星推薦、申請入學)之成績排名會另採計年級常模。

(五) 高一學生必須研修科學專題研究課程，高二完成科學相關作品(例如：英文物理辯論、科展、科學小論文…)，並經校內指導教師審查合格，學校授與科學專題研究課程證書。

(六)「科學研究班」和「雙語實驗班」必須二選一，錄取科學研究班的同學必須放棄雙語實驗班。

八、申請科學研究班排名，成績計算如下：

(一) 國三上學期三次段考成績平均共占 40%

(二) 國三下學期三次段考成績平均共占 60%

(三) 以上成績加權比例為：國文×1.0、英文×1.0、數學×2.0、自然×2.0、社會×1.0

九、本辦法經校長核示後實施。



"莫忘起初的愛"

嘉義縣私立協同高級中學科學研究班學生轉出轉入原則

2015.05.12 訂定

2022.04.18 修訂

一、目的

- (一)輔導因志趣改變或學習適應不良之科學研究班學生，轉入普通班就讀機會，發展其潛能。
- (二)提供具備自然或數理濃厚興趣及資優特質之學生，有轉入科學研究班就讀機會，並提供適性課程，發揮其最大學習潛能。

二、轉出轉入原則

(一) 轉出原則：

1. 轉出對象：

- (1)已編入科學研究班之學生，如經該班任課教師發現適應不良，或興趣、性向改變，由學校輔導轉入合適班級。
- (2) 專題研究課程學期成績不及格者。
- (3) 數理科段考平均成績在校排 100 名後者。
(數理科包含：數學、物理、化學、生物、地科。計算成績範圍為上學期三次段考及下學期前二次段考)

2. 轉出時程：

高一、高二下學期第二次段考後，由本校科學研究班推動小組會同導師及學科教師評估觀察，經與家長聯繫後，依本校轉組實施辦法向註冊組提出，並輔導後續轉班事宜。

(二) 轉入原則：

1. 轉入對象：符合下列條件之一者

- (1)學業成績優異者：學期成績：數學及自然科相關科目平均成績 80 分以上者。
- (2)對基礎科學有興趣，經導師及數理任課教師推薦者。
- (3)高中階段曾參加政府機關或學術研究機構舉辦之國際性或全國性有關數學科或自然學科競賽或展覽活動表現特別優異，獲得前三等獎項，附有相關證明文件者。
- (4)高中階段曾參加學術研究單位長期輔導的數學科或自然學科研習活動，成就特別優異，經主辦單位推薦者。
- (5)高中階段曾參與數學科或自然學科獨立研究成果優異，並刊載於學術性刊物，經專家學者或指導教師推薦者。

備註：若符合條件人數超過招收缺額，則依上下學期共六次段考成績，按照以下加權比例計算比序排名擇優錄取。

加權比例：國文×1.0、英文×1.0、數學×2.0、自然×2.0、社會×1.0

2. 轉入時機：

科學研究班有缺額，且經本校科學研究班推動小組決議辦理，轉入同學不得要求科學研究班補上未修習之課程。



"莫忘起初的愛"

嘉義縣私立協同高級中學科學研究班學生轉出轉入原則

2015.05.12 訂定

2022.04.18 修訂

一、目的

- (一)輔導因志趣改變或學習適應不良之科學研究班學生，轉入普通班就讀機會，發展其潛能。
- (二)提供具備自然或數理濃厚興趣及資優特質之學生，有轉入科學研究班就讀機會，並提供適性課程，發揮其最大學習潛能。

二、轉出轉入原則

(一) 轉出原則：

1. 轉出對象：

- (1)已編入科學研究班之學生，如經該班任課教師發現適應不良，或興趣、性向改變，由學校輔導轉入合適班級。
- (2) 專題研究課程學期成績不及格者。
- (3) 數理科段考平均成績在校排 100 名後者。
(數理科包含：數學、物理、化學、生物、地科。計算成績範圍為上學期三次段考及下學期前二次段考)

2. 轉出時程：

高一、高二下學期第二次段考後，由本校科學研究班推動小組會同導師及學科教師評估觀察，經與家長聯繫後，依本校轉組實施辦法向註冊組提出，並輔導後續轉班事宜。

(二) 轉入原則：

1. 轉入對象：符合下列條件之一者

- (1)學業成績優異者：學期成績：數學及自然科相關科目平均成績 80 分以上者。
- (2)對基礎科學有興趣，經導師及數理任課教師推薦者。
- (3)高中階段曾參加政府機關或學術研究機構舉辦之國際性或全國性有關數學科或自然學科競賽或展覽活動表現特別優異，獲得前三等獎項，附有相關證明文件者。
- (4)高中階段曾參加學術研究單位長期輔導的數學科或自然學科研習活動，成就特別優異，經主辦單位推薦者。
- (5)高中階段曾參與數學科或自然學科獨立研究成果優異，並刊載於學術性刊物，經專家學者或指導教師推薦者。

備註：若符合條件人數超過招收缺額，則依上下學期共六次段考成績，按照以下加權比例計算比序排名擇優錄取。

加權比例：國文×1.0、英文×1.0、數學×2.0、自然×2.0、社會×1.0

2. 轉入時機：

科學研究班有缺額，且經本校科學研究班推動小組決議辦理，轉入同學不得要求科學研究班補上未修習之課程。

三、轉出轉入安置



"莫忘起初的愛"

(一) 轉出安置：提出轉出申請且經審查核定後，依本校分組及轉組時程於新學期編入社會組或自然組就讀。

(二) 轉入安置：提出轉出申請且經審查核定後，凡錄取者於新學期轉入科學研究班。

四、轉出轉入輔導原則：

(一) 實施情意輔導：

加強實施認識自我、自我期許、尊重他人、欣賞他人、了解個性差異、人際技能、情緒敏感、壓力調適、家庭互動、學習習慣、領導才能、生涯探索、利己與利他…等主題輔導。

(二) 實施親職教育：

透過實施親職教育演講、家長座談會、讀書會等，積極與家長溝通觀念。學校並與科學研究班之家長保持聯絡，使學生得到最佳之照顧。

(三) 提供個別或小組諮商輔導：

導師、特教教師、輔導教師、輔導教官及任課教師將結合為一綜合輔導小組，加強生活輔導。

(四) 情意輔導融入學科教學：

平日教學時，教師能提供適當語言或行為的引導，協助學生建立態度。重視學生人生目標的指引、價值觀念的澄清、處世的方式，並與學生充分互動，針對學生之特質與需求、日常生活所產生疑慮加以澄清與引導。

(五) 建立科學研究班認輔機制：(對象為轉出轉入學生) 由導師、輔導教師及任課教師共同輔導科學研究班學生。

1. 輔導教師利用放學後、午餐、午休……等時間進行個別或小組諮商輔導。

2. 導師進行全人關懷--利用早自習、班級共同時間、課後……等時間與同學溫馨對話，抒解其在校中遭遇之壓力與生活困擾，並透過週記發現與關懷學生生活及課業適應問題。

3. 任課教師亦提供專業領域的協助，並協助學生生活適應。相關教師保持聯繫，以全方位之觀察，提供學生未來適性之發展。

五、本原則經科學研究班工作小組討論，經校長核定後實施，修正時亦同。



"莫忘起初的愛"

113 學年度 協同中學升大學 獎勵高中老師辦法

2020.08.17 教務處會議通過

2020.08.24 行政會報決議通過

2022.02.21 行政會報決議通過

一、目的：為獎勵該年度大學升學榜單表現特別亮眼，激勵升學表現，提昇學校聲望，

以達協同永續經營之效，特頒發獎勵，鼓舞老師士氣。

二、辦法：達以下各項標準 5 項以上者，始依獎勵辦法發放獎金。

註：學測成績數 A、數 B
分別以獨立科目計算，總
計有 6 科。

1. 學測有人滿級分(四科 60 級分) 5 人(含)以上。
2. 學測成績四科 56 級分人數達全校 10%以上。
3. 學測成績四科達頂標人數達全校 30%以上。
4. 學測單科全校均標超過其全國前標與頂標之平均達四科。
{ 公式：本校單科均標 > (全國頂標 + 全國前標) / 2 }
5. 有人錄取台大醫學系。
6. 醫學系 10 人以上(含牙醫系，不含獸醫或海外地區)。
7. 台大 10 人以上。
8. 頂尖大學(台.清.交.成.政.師.醫科) 25%以上。
9. 國立大學及醫大科系 65%以上。

三、達標後頒獎規定：

1. 三年導師 8000 元，任課老師 2000 元(按教學年數比例發給)。
2. 非分科測驗或學測科目之授課教師，例如體育、美術、...等非考科。
(每科獎金 1000 元，滿二年以上 1500 元)
3. 普通班有 3 位以上、科研班有 20 位以上學生，學測成績四科 56 級分以上，
導師加發獎金 5000 元。
4. 普通班有 3 位以上、科研班有 20 位以上學生，學測單科達滿級分，
該科任課老師加發獎金 2000 元。
5. 班上有同學分科測驗單科達全國前 2%，該科任課老師加發獎金 1000 元。
6. 成績特別優異，獎金得酌增，成績顯著有落差，獎金得停發。

四、本辦法經行政會報決議通過後實施。



"莫忘起初的愛"

嘉義縣私立協同高級中學課程諮詢教師遴選會設置要點

111.04.18 修正通過

一、依據：

- (一)教育部 103 年 11 月 28 日臺教授國部字第 1030135678A 號令發布之「十二年國民基本教育課程綱要總綱」。
- (二)教育部 107 年 4 月 10 日臺教授國部字第 1070024978B 號令發布之「高級中等學校課程諮詢教師設置要點」

二、目的：為有效推動本校課程諮詢制度，落實十二年國教總綱規定，特訂定本要點。

三、本校依教育部「高級中等學校課程諮詢教師設置要點」成立課程諮詢教師遴選委員會，遴選課程諮詢教師。

四、課程諮詢教師遴選委員會設置及職掌：

(一)委員會組成：

委員類別	職務	人數
召集人	校長	1
行政代表	教務主任、教務主任(副召集人兼任執行秘書)、學務主任、輔導主任、輔導組長、教學組長、註冊組長、設備組長、實研組長。	8
各學科代表	國文科召集人、英文科召集人、數學科召集人、社會科召集人、自然科召集人、藝能科召集人。	6
家長代表	1 人	1
學生代表	1 人	1
總計		17

(二)委員會執掌：

1. 遴選現職合格專任教師（包括兼任導師或行政職務之專任教師），擔任本校課程諮詢教師。
2. 薦送本校課程諮詢教師參加教育部辦理之課程諮詢專業知能研習。
3. 擬定並修訂本校課程諮詢教師作業要點。
4. 其它課程諮詢教師遴選相關工作。

(三)委員任期為一學年，以學年度起迄為任期。

五、課程諮詢教師減授鐘點與遴選：

- (一)課程諮詢教師及召集人之每週基本教學節數，得按高級中等學校教師每週教學節數標準，課程諮詢教師減授 1 節，課程諮詢教師召集人減授 2 節。每週基本教學節數之減授總節數，以 108 學年度起適用十二年國民基本教育課程綱要總綱之學生總數計算，計算基準如下：



"莫忘起初的愛"

1. 學生總數一百人以下：3 節。
2. 學生總數一百人以上：每滿一百人，增 1 節。
3. 學校得於總減課節數範圍內，調整課程諮詢教師之人數。

(二) 依上開規定訂定《嘉義縣私立協同高級中學課諮遴選會組織及運作原則》，學校編制內教師先經本會審議通過後，依規定參加教育部辦理之課程諮詢專業知能研習，教師完成前點研習並取得證號者，即具參加遴選課程諮詢教師之資格，通過課程諮詢遴選之教師，推選一人擔任課程諮詢召集人，其皆為聘期為一年，由校長聘任之。

六、課程諮詢教師，工作內容如下：

【課程諮詢師】

- (一) 每學期學生選課前，協助學校編輯選課輔導手冊，並向學生、家長及教師說明學校課程計畫之課程，及其與學生進路發展之關聯。
- (二) 每學期選課期間，參考學生學習歷程檔案，以團體或個別方式提供學生修課諮詢。
- (三) 針對有生涯輔導需求之學生，由專任輔導教師或導師依其性向及興趣測驗結果輔導後，再由課程諮詢師提供個別方式之課程諮詢。
- (四) 將課程諮詢紀錄登載於學生學習歷程檔案。

【課程諮詢召集人】

- (一) 每學期初召開課程諮詢會議，討論工作時程規畫及入班輔導重點。
- (二) 整合課程諮詢相關資料，召開課程諮詢師共備會。

七、本要點經教務處會議審議通過，陳請校長核定後實施，修正時亦同。



協同高級中學
Concordia Middle School

學生事務處



~~一所充滿愛與理想的學校~~



"莫忘起初的愛"

學生事務處報告

報告人：楊明德主任

各位同仁平安，學務處的工作需要老師們共同協助去進行，不論是校園安全、學生輔導、性平教育、手機管理、衛生環境、體育競賽、防疫工作，各年級活動，除了各班導師在各班宣導之外，更需要全校老師確實在自己的每堂課，每個活動小心執行。協同的優質，是我們所有人的責任！

壹、訓育組

上學期工作重點

九月份：

- 學生社團活動選社
- 實施社團活動、班會活動
- 週會活動：防詐騙宣導
- 辦理教師節敬師活動
- 辦理國三教育旅行、童軍露營相關事宜
- 辦理雙月品格教育獎勵實施辦法

十月份：

- 實施社團活動、班會活動
- 週會活動：品德教育講座
- 辦理國中部、高中職週記抽查
- 班聯會協助運動會事宜
- 協助辦理全校運動會

十一月份：

- 實施社團活動、班會活動
- 辦理金澤高校參訪
- 辦理雙月品格教育獎勵實施辦法
- 協助辦理全校運動會

十二月份：

- 實施社團活動、班會活動
- 週會活動：品德教育講座、聖歌比賽優勝班級觀摩
- 辦理全校週記抽查
- 協助辦理聖誕節活動

一月份：

- 國三教育旅行
- 實施社團活動、班會活動

"莫忘起初的愛"



嘉義縣私立協同高級中學代理導師聘任實施要點

中華民國 108 年 03 月 18 日 行政會報通過
中華民國 108 年 05 月 08 日 校務會議通過

一、依據：

- (一) 教師法第十七條。
- (二) 本校教師服務約定書第四條規定：教師有應校長依規定聘請兼任導師或兼任行政職務之義務。

二、導師請假：

- (一) 請假別：含公假、差假、病假、婚假、產假、喪假……等。
- (二) 請假辦法：請依「嘉義縣私立協同高級中學教師出勤差假管理要點」辦理。
- (三) 請假流程：
 1. 由本人填具請假單，**請先覓妥代理人**(可洽學務處查詢代理導師輪值順序；**事假**須自行安排)，並經學務處及教務處核章，送人事室審查呈校長核准後始得離職。
 2. 因**病假**(疾病或意外事故)無法親自請假者，得由他人代辦請假手續。
 3. 因**公假**(研習、出差等)則須附公文親自填具請假單。
 4. 病假及公假由學務處安排代理導師職務。
 5. 導師請假期間如遇值週工作由請假人自行安排代理人並知會學務處。

三、代理導師之相關規定：

- (一) 聘任對象：全體專任教師(含代理教師，但擔任行政職及兼課除外)為當然代理導師聘任對象。
- (二) 輪值表：於學年初備課日，由學務處通知抽籤(分為短期、長期代理導師兩種)，依抽籤序號排定輪值表；未到者由學務處代抽。
- (三) 選派原則：(本辦法不適用於事假)
 1. **臨時代理導師**：不足一日者得由其他導師(由導師自覓)、學務人員代理，超過一日(含)以上代理導師，統一由學務處依本辦法排定。
 2. **短期代理導師**：一日(含)以上至一週(含)以內，由學務處依代理表排定。若當事人無法履行則需填具「無法遂行代理導師簽核單」且須自行尋覓代理人並知會學務處。
 - (1) 由學務處依代理表排定並依順位排代，如已擔任過其他班級代理導師，則由下一順位教師排代。(代理表輪值一回後再重新依表輪值)
 - (2) 若導師徵得代理導師同意，代理導師可不限次數連續擔任該班代理導師。
 - (3) 若代理天數累計**超過 5 天(不含 5 天)之短期代理**時則不再參與**當學期短期代理之輪值**。
 3. **長期代理導師**：超過一週(不含)以上，由本校專任教師代理並依下列優先順序排定(依該學期各班課表內之專任老師每週授課節數順序排定)
第一優先：授課該班時數最多之專任教師。



"莫忘起初的愛"

第二優先：如前項因故無法代理、則以授課該班時數較多之專任教師。

第三優先：依據長期代理導師排定輪值表排代。

(1)上述條件若相同時，考量順序為擔任導師(行政)年資、年資、年齡較低者優先。長期代理時間以一個月為原則，超過時由上述條件依序代理。若請假人自行協調人員則不在此限。

(2)已執行長期代理導師職務者(含當年)三年內不再參與輪值長期代理之輪值。

(3)若該學年度擔任超過 10 天(不含 10 天)以上之長期代理時則不再參與**當學年度短期代理之輪值**。

(四)代理導師之任期：

1. 以導師之一次請假日為一個任期

2. 產假或超過一個月之病假，得由兩位或兩位以上代理導師分攤之。

(五)代理導師之義務：

1. 代理導師獲聘後，除非自行協調代理者並知會學務處，在一個任期中不得中途請辭代理導師職務。

2. 代理導師在代理職務期間，應執行導師例行工作，並負起照顧督導代理班級學生之責任。

3. 請假導師應將班級事務及學生狀況告知代理導師，便利其執行導師工作。

(六)代理導師費用：

依本校標準核發。

(七)其他不在本辦法規範內之狀況，經校長裁示後辦理。

四、本辦法經校務會議通過並簽請校長核可後公佈實施；修正時亦同。



"莫忘起初的愛"

嘉義縣私立協同高級中學 111 學年度短期代理導師紀錄表

序	短期代導	第 14 輪	第 15 輪	第 16 輪	第 17 輪	
1	楊靜嫻	112.03.14	112.05.16	112.05.31	112.08.07	
2	羅翠芬	112.03.09	112.05.05	112.05.30	112.08.30	
3	林思梅	112.03.16	112.05.11	112.06.05	112.08.18	
4	曾惠芬	112.03.17	112.05.15	112.05.31		
5	姜怡生	112.03.20	112.05.29	112.06.06		
6	蘇佩琳	112.03.30	112.05.29	112.06.08		
7	何玉惠	112.03.29	112.05.17	112.06.07		
8	郭惠茹	112.03.28	112.05.30	112.06.09		
9	林毓純	112.03.21	112.05.15	112.05.12	112.08.11	
10	黃明真	112.03.21	112.05.16	112.06.08		
11	黃定達	112.03.31	112.05.30	112.06.08	112.08.30	
12	鄭美鳳	112.03.28	112.05.11	112.06.05		
13	郭建載	112.03.22	112.03.23	112.03.24	112.05.29	
14	林主旭	112.03.30	112.05.12	112.06.12	112.08.18	
15	陳佩賢	112.03.29	112.06.07	112.06.13		
16	林殷如	112.04.10	112.05.18	112.06.12	112.08.17	
17	王靜宜	112.04.24	112.05.19	112.06.13		
18	莊淑玲	112.04.10	112.06.08	112.06.27	112.08.04	
19	何進良	112.04.12	112.05.17	112.05.26		
20	陳奕憲	112.04.12	112.05.29	112.05.30		
21	劉致良	112.02.09	112.02.10	112.06.19	112.08.31	
22	鄒家蓁	112.04.11	112.05.17	112.06.17		
23	賴智行	112.04.13	112.05.15	112.08.17	112.08.18	
24	陳庭萱	112.04.14	112.05.19	112.06.16		
25	李威璋	112.03.20	112.04.27	112.08.03	112.08.04	
26	王彥婷	/				
27	吳宣璫					
28	李維昕					
29	黃柏勳					
30	陳凱萍					



"莫忘起初的愛"

嘉義縣私立協同高級中學 112 學年度第一學期輪值表

週次	日期	值週 評分 老師	值勤大門				值勤北側門			
			學務處 上午/下午		上午	上午	學務處 上午/下午			
	07/31~08/04	預備週	陳明君	林志修	吳耘吏	何玉惠	董士鴻	謝嘉惠	林慶驊	鄭雅云
	08/07~08/11		鄭力瑋	謝嘉惠	林志修	郭惠茹	劉曉惠	吳耘吏	張名竹	丁嫚儀
	08/14~08/18		蔡易釗	吳耘吏	謝嘉惠	林毓純	曾于珊	林志修	林慶驊	侯麗惠
1	08/30~09/01	預備週	鄭雅云	林志修	吳耘吏	黃明真	吳振澤	謝嘉惠	張名竹	陳明君
2	09/04~09/08	鄭美鳳	丁嫚儀	謝嘉惠	林志修	黃定達	黃承福	吳耘吏	林慶驊	鄭力瑋
3	09/11~09-15	郭建載	蔡易釗	吳耘吏	謝嘉惠	鄭美鳳	王登立	林志修	張名竹	侯麗惠
4	09/18~09/23	林主旭	陳明君	林志修	吳耘吏	郭建載	盧俊達	謝嘉惠	林慶驊	鄭雅云
5	09/25~09/28	陳佩賢	鄭力瑋	謝嘉惠	林志修	林主旭	廖鋒燕	吳耘吏	張名竹	丁嫚儀
6	10/02~10/06	林殷如	蔡易釗	吳耘吏	謝嘉惠	陳佩賢	莊漢祥	林志修	林慶驊	侯麗惠
7	10/11~10/13	月考週	鄭雅云	林志修	吳耘吏	林殷如	陳志成	謝嘉惠	張名竹	陳明君
8	10/16~10/20	王靜宜	丁嫚儀	謝嘉惠	林志修	王靜宜	張財福	吳耘吏	林慶驊	鄭力瑋
9	10/23~10/28	莊淑玲	蔡易釗	吳耘吏	謝嘉惠	莊淑玲	何世明	林志修	張名竹	侯麗惠
10	10/30~11/04	何進良	陳明君	林志修	吳耘吏	何進良	曾南榮	謝嘉惠	林慶驊	鄭雅云
11	11/06~11/10	陳奕憲	鄭力瑋	謝嘉惠	林志修	陳奕憲	陳希之	吳耘吏	張名竹	丁嫚儀
12	11/13~11/17	劉致良	蔡易釗	吳耘吏	謝嘉惠	劉致良	李欣柔	林志修	林慶驊	侯麗惠
13	11/20~11/24	鄒家蓁	鄭雅云	林志修	吳耘吏	鄒家蓁	邱楓欽	謝嘉惠	張名竹	陳明君
14	11/27~12/01	月考週	丁嫚儀	謝嘉惠	林志修	賴智行	陳國芬	吳耘吏	林慶驊	鄭力瑋
15	12/04~12/08	賴智行	蔡易釗	吳耘吏	謝嘉惠	陳庭萱	黃守田	林志修	張名竹	侯麗惠
16	12/11~12/16	陳庭萱	陳明君	林志修	吳耘吏	李威璋	鄭詩誼	謝嘉惠	林慶驊	鄭雅云
17	12/18~12/22	李威璋	鄭力瑋	謝嘉惠	林志修	王彥婷	陳坤賢	吳耘吏	張名竹	丁嫚儀
18	12/25~12/29	王彥婷	蔡易釗	吳耘吏	謝嘉惠	吳宣璫	何紹霞	林志修	林慶驊	侯麗惠
19	01/03~01/05	吳宣璫	鄭雅云	林志修	吳耘吏	李維昕	江碧鳳	謝嘉惠	張名竹	陳明君
20	01/08~01/12	結算週	丁嫚儀	謝嘉惠	林志修	黃柏勳	陳正泓	吳耘吏	林慶驊	鄭力瑋
21	01/16~01/19	月考週	蔡易釗	吳耘吏	謝嘉惠	陳凱萍	蘇佩儀	林志修	張名竹	侯麗惠

- 一、值週評分老師職責：每天一次(自訂)——整潔評分：教室區及外庭、秩序評分：班級整體狀況
- 二、值勤老師輪值時間：上午 07：00-07：30；下午 04：55-05：15。地點：依表訂地點。
- 三、值勤老師職責：負責人車進出管制，維護學生安全，管制學生出校門，糾正處理服儀不整或違規學生。
- 四、如臨時有事，無法執行學生上學值勤工作時，請先向學生事務處訓育組報備以利調度安排。

"莫忘起初的愛"



嘉義縣私立協同高級中學 112 學年度第一學期班週會暨社團活動行事曆							
日期	年級	國一	國二	國三	高一	高二	高三
9 月 4 日	第五節	週會活動	週會活動	導師運用	導師運用	導師運用	每月一考
	第六節	導師運用	每月一考	每月一考	每月一考	每月一考	導師運用 <small>*社會組：第 6 節</small>
	週會活動：反詐騙宣導						
9 月 11 日	第五節	社團活動	社團活動	社團活動	社團活動	社團活動	導師運用 <small>*社會組：第 5、6 節 *自然組：第 5 節</small>
	第六節						
	社團活動 1						
9 月 18 日	第五節	週會活動	週會活動	週會活動	班級討論	班級討論	導師運用 <small>*社會組：第 5、6 節 *自然組：第 5 節</small>
	第六節	班級討論	班級討論	班級討論	週會活動	週會活動	
	週會活動：生命教育活動 班級討論 1：AI 人工智慧對人類及社會的影響						
9 月 23 日 (六)	第五節	社團活動	社團活動	社團活動	社團活動	社團活動	導師運用 <small>*社會組：第 5、6 節 *自然組：第 5 節</small>
	第六節						
	社團活動 2						
9 月 25 日	第五節	社團活動	社團活動	社團活動	社團活動	社團活動	導師運用 <small>*社會組：第 5、6 節 *自然組：第 5 節</small>
	第六節						
	社團活動 3						
10 月 02 日	第五節	導師運用	導師運用	導師運用	國文翻譯 默寫測驗	國文翻譯 默寫測驗	每月一考
	第六節	導師運用	每月一考	每月一考	每月一考	每月一考	導師運用 <small>*社會組：第 6 節</small>
	第一次段考準備						
10 月 9 日	國慶日放假						
10 月 16 日	第五節	社團活動	社團活動	社團活動	社團活動	社團活動	導師運用 <small>*社會組：第 5、6 節 *自然組：第 5 節</small>
	第六節						
	社團活動 4						
10 月 23 日	第五節	CPR+AED 講座	班級討論	週會活動	週會活動	班級討論	導師運用 <small>*社會組：第 5、6 節 *自然組：第 5 節</small>
	第六節		導師運用	週會活動	週會活動	導師運用	
	週會活動：環境教育講座 - 那些海龜教我們的塑 班級討論 2：台灣所面臨的糧食危機						



"莫忘起初的愛"

嘉義縣私立協同高級中學 112 學年度第一學期班週會暨社團活動行事曆							
日期	年級	國一	國二	國三	高一	高二	高三
10 月 30 日	第五節	班級討論	班級討論	班級討論	班級討論	班級討論	複習考 (三)
	第六節	導師運用	導師運用	導師運用	導師運用	導師運用	
	班級討論 3：行人用路安全						
11 月 06 日	第五節	班級討論	班級討論	班級討論	班級討論	班級討論	每月一考
	第六節	導師運用	每月一考	每月一考	每月一考	每月一考	導師運用 <small>*社會組：第 6 節</small>
	班級討論 4：團隊合作，創造創贏						
11 月 13 日	第五節	社團活動	社團活動	社團活動	社團活動	社團活動	導師運用
	第六節						<small>*社會組：第 5、6 節 *自然組：第 5 節</small>
	社團活動 5						
11 月 20 日	第五節	導師運用	導師運用	導師運用	導師運用	導師運用	導師運用 <small>*社會組：第 5、6 節 *自然組：第 5 節</small>
	第六節				國文翻譯 默寫測驗	國文翻譯 默寫測驗	
	第二次段考準備						
11 月 27 日	第二次段考						
12 月 4 日	第五節	週會活動	週會活動	週會活動	每月一考	每月一考	每月一考
	第六節	導師運用	每月一考	每月一考	週會活動	週會活動	導師運用 <small>*社會組：第 6 節</small>
	週會活動：性平教育講座－遇性騷擾、性霸凌時該如何處理？						
12 月 11 日	第五節	社團活動	社團活動	社團活動	社團活動	社團活動	導師運用
	第六節						<small>*社會組：第 5、6 節 *自然組：第 5 節</small>
	社團活動 6						
12 月 18 日	第五節	導師運用	導師運用	導師運用	學習成果 發表	學習成果 發表	導師運用 <small>*社會組：第 5、6 節 *自然組：第 5 節</small>
	第六節	導師運用	導師運用	導師運用			
	聖誕節準備						

"莫忘起初的愛"



嘉義縣私立協同高級中學 112 學年度第一學期班週會暨社團活動行事曆							
日期	年級	國一	國二	國三	高一	高二	高三
12月25日	第五節	聖歌表演	聖歌表演	聖歌表演	聖歌表演	聖歌表演	導師運用 <small>*社會組：第5、6節 *自然組：第5節</small>
	第六節	觀摩	觀摩	觀摩	觀摩	觀摩	
週會活動：聖誕詩歌優勝班級觀摩							
1月1日	元旦放假						
1月8日	第五節	班級討論	班級討論	班級討論	國文翻譯 默寫測驗	國文翻譯 默寫測驗	導師運用 <small>*社會組：第5、6節 *自然組：第5節</small>
	第六節	導師運用	全校英聽 測驗	全校英聽 測驗	全校英聽 測驗	全校英聽 測驗	
第三次段考準備 班級討論 5：貧窮 - 社會夾縫生存戰							
1月15日	第五節	導師運用	導師運用	第三次 段考	導師運用	導師運用	導師運用 <small>*社會組：第5、6節 *自然組：第5節</small>
	第六節						
第三次段考準備							



"莫忘起初的愛"

嘉義縣基督教協同高級中學 112 學年度第一學期週記調閱分配表

調閱老師	週次	班 級	週次	班 級	週次	班 級	班 級
楊明德 主任	10 月 24 日	國一 1 國二 4	10 月 31 日	高一甲	12 月 26 日	國三 9 國二 7	高二甲
丁嫚儀 組長		國一 2 國二 5 國二 6		高一乙 高一丙		國三 8 國二 6	高二乙 高二丙
吳耘吏 組長		國一 3 國二 7		高一丁		國三 7 國二 5	高二丁
鄭雅云 組長		國一 4 國二 8		高一戊		國三 6 國二 4	高二戊
侯麗惠 組長		國一 5 國二 9		高一己		國三 5 國二 3	高二己
林志修 老師		國一 6 國二 10		高一庚		國三 4 國二 2 國一 2	高二庚
林慶驊 老師		國一 7 國三 1		高二甲		國三 3 國二 1 國一 3	高一甲
謝嘉惠 老師		國一 8 國三 2		高二乙		國三 2 國一 4 國一 10	高一乙
張名竹 老師		國三 8 國三 10		高二丙		國三 10 國一 1 國一 5	高一丙
鄭力瑋 老師		國一 9 國三 3 國三 9		高二丁		國三 1 國一 9	高一丁
蔡易釗 老師	國一 10 國二 1 國三 4	高二戊	國二 10 國一 8	高一戊			
陳明君 老師	國二 2 國三 5 國三 6	高二己	國二 9 國一 7	高一己			
賴怡妙 校護	國二 3 國三 7	高二庚	國二 8 國一 6	高一庚			

* 週記每學期至少 2 次調閱，靜候學生事務處通知。

一、被調閱班級副班長於調閱週星期二中午 12 時前，將週記收齊送交評閱老師。

二、調閱老師應填寫學生意見表，送訓育組彙整。

三、第一次調閱篇數需達 3 篇；第二次調閱時，使用聯絡簿的班級總篇數需達 5 篇，未使用聯絡簿的班級總篇數需達 6 篇。第二次調閱時，需將總數 5 或 6 篇週記全送至訓育組。

四、未送至學務處調閱或期末篇數不足者，依照校規處理警告乙次。

五、校長隨時作不定期調閱。

"莫忘起初的愛"



嘉義縣協同高級中學 112 學年度第一學期學生社團活動一覽表

112. 8. 15

序號	社團	上課地點	雨天備案	指導老師	人數
1	音樂表演社	音樂教室	音樂教室	張繼元	35
2	吉他社	國一 10	國一 10	林揚庭	35
3	熱音社	禮堂前	禮堂前	陳國川	35
4	街舞社	幼兒園地下室舞蹈教室	幼兒園地下室舞蹈教室	郭明勳	40
5	熱舞社	路德堂	路德堂	紀欣如	40
6	魔術社	國二 9	國二 9	穆艾卿	40
7	戲劇社	禮堂舞台	禮堂舞台	邊德音	25
8	歌曲賞析及表達社	電腦教室 3	電腦教室 3	羅巧雯	35
9	大眾傳播社	自主學習教室	自主學習教室	游竣棋	25
10	演辯社	綜合 3	綜合 3	王政元	40
11	協同青年雜誌社	高一甲	高一甲	蔡易釗	20
12	心 · 動社	樂學中心	國三 6	蔡慧娟	30
13	閱讀社	國三 10	國三 10	侯麗惠	35
14	英文小說閱讀社	高一戊	高一戊	鄭詩誼	20
15	日文社	高一丙	高一丙	黃品滌	40
16	韓文社	高二乙	高二乙	鄭成順	40
17	策略推理桌遊社	國二 8	國二 8	趙志倫	30
18	航空社	高一丁	高一丁	陳孝文	25
19	天文社	高一己	高一己	侯宜呈	30
20	世界瞭聊社	國一 8	國一 8	王心韋	30
21	現代視覺文化研究社	高一乙	高一乙	邱楓欽	40
22	漫畫研究社	電腦教室 2	電腦教室 2	莊漢祥	30
23	漫才同好社	國一 4	國一 4	林嘉祥	40
24	巧手大師捏塑社	國三 9	國三 9	莊妙惠	40
25	書法研習社	輔導活動教室	輔導活動教室	蘇怡光	20
26	烘焙社-高中	烹飪教室	烹飪教室	陳麗嫻	15
27	烘焙社-國中	烹飪教室	烹飪教室	陳麗嫻	15
28	流動畫社	高二丁	高二丁	李昭賢	30
29	美學手作社	國二 6	國二 6	陳麗玉	30
30	創意翻糖蛋糕裝飾社	國一 7	國一 7	吳珮慈	30
31	禪繞畫社	高二丙	高二丙	龔宣文	40
32	繪畫社	齊家館 2F 美術教室	齊家館 2F 美術教室	劉翔、吳祥任	40
33	相機攝影社	國二 7	國二 7	詹勳超	30



"莫忘起初的愛"

嘉義縣協同高級中學 112 學年度第一學期學生社團活動一覽表

112. 8. 15

序號	社團	上課地點	雨天備案	指導老師	人數
34	韓國影視研究實作社	國三 3	國三 3	蘇佩儀	40
35	港片國片愛好社	國一 6	國一 6	柯政楷	40
36	電影與文學研究社	高二甲	高二甲	廖鋒燕	40
37	關於愛的電影欣賞社	視聽教室	視聽教室	賴智行	60
38	VEX 國際機器人	雙語分組多功能教室	雙語分組多功能教室	粘振國	40
39	樂高積木動力社	國三 8	國三 8	林益德	40
40	程式設計社	電腦教室 1	電腦教室 1	李威璋	25
41	圍棋社	國三 2	國三 2	林煥章	20
42	Board at school	行政中心 第一會議室	英物實驗室	Andrew	20
43	桌上遊戲社-高中	國二 4	國二 4	楊沁峪	32
44	桌上遊戲社-國中	國二 5	國二 5	魏伶瑾	32
45	棋藝社	國一 1	國一 1	盧亭余	40
46	牌藝社	國一 2	國一 2	洪鵬凱	36
47	瑜珈輪社	表演藝術教室	表演藝術教室	陳盈潔	15
48	羽球社	禮堂	禮堂	陳庭萱	30
49	足球社	大操場	國二 1	朱少立	35
50	飛盤社	小操場	國三 1	陳澄舟	40
51	排球社-高中	排球場(下)	國三 4	李唯昕	40
52	排球社-國中	排球場(上)	國三 5	吳峙瑩、蔡尚庭	40
53	籃球社-高中	籃球場(下)	國二 2	吳耘吏	40
54	籃球社-國中	籃球場(上)	國三 3	何進良	40
55	單車社-進階班	國一 3	國一 3	黃浚清	25
56	單車社-基礎班	國一 5	國一 5	林沛翎	25
57	游泳社-男生班	鉅洋游泳池	鉅洋游泳池	陳慶鴻	20
58	游泳社-女生班	鉅洋游泳池	鉅洋游泳池	何淑惠	20
59	桌球社	金石乒乓球館	金石乒乓球館	鄭雅云	34
60	保齡球社	冠王保齡球館	冠王保齡球館/高二戊	高苡邗	40
61	高爾夫球社	東鉅高爾夫室內教學練習場	東鉅高爾夫室內教學練習場	黃議評	20



"莫忘起初的愛"

貳、生活輔導組宣導事項：

一、校園災害管理旨在統籌運用學校及社區整體資源與人力，建立災害管理運作機制，做好校園安全暨災害防救之減災、整備、應變與復原工作，俾防範於未然，有效減低校園災害，落實校園安全工作。執行構想：整合學校、社區之特性與資源，本校設立校園安全暨災害防救通報中心，納編相關成員編成(編組表如附件一)決策小組、作業管制組、行政支援組、新聞組及指導諮詢組等，平時負責校園災害之減災、整備事宜並研訂應變及復原計畫，校園災害發生時，視狀況召開決策小組會議，以有效處理校園災害事件，維護學生安全，本校依案情特徵及注意事項、處理流程、狀況想定、狀況處置程序及參考資料(法規)，提供各處室本校重大事件處理程序，以利參考運用，相關通報機制及流程如附件二。

二、「校園詐騙防制—你快樂我平安」為當前教育部工作重點之一，友善的校園風氣透過各級學校多元化活動規劃及各級主管教育行政機關協助全力支持下，由學校推動友善校園週創意活動，加強實施「宣導教育部反霸凌專線電話 1953」、「強化校園安全防護措施」、「強化學生身心健康與輔導」、「強化校園自殺防治工作」、「防制學生藥物濫用」、「防治校園親密關係暴力事件」、「瞭解與尊重身心障礙者」、「防治數位/網路性別暴力」、「配合執行跟蹤騷擾防制法」、「防制校園詐騙」、「尊重多元文化理念」之宣導，特訂定執行計畫，開學第二週9月4日至9月8日訂為「友善校園週」，並持續於學期中之各項集會活動場合，融入以「校園安全防護措施」、「防制校園霸凌」、「強化校園自殺防治工作」、「學生身心健康與輔導」、「防制學生藥物濫用」、「校園親密關係暴力事件防治及處理」、「瞭解與尊重身心障礙者」、「防治數位/網路性別暴力」等教育宣導重點，以營造校園正向的學習風氣，維護學生安全的學習生活。

三、防制學生藥物濫用為當前教育部工作重點之一，請各位師長除利用課堂授課教育及週朝會時機，持續宣導外，落實特定人員尿液篩檢及高關懷人員輔導與狀況掌握等相關防範措施，另請各位師長有發現精神疲憊或作息不正常的同學，請與生輔組聯繫(特定人員審查會議資料如附件貳)。

期初特定人員調查表：(配合無紙化，以 GOOGLE 表單填寫)

(一)國中部：<https://forms.gle/3bvwd0XMkHMZ3ygY8>

(二)高中職：<https://forms.gle/4nSWLwzmDDsZtHY38>

四、112年9月20日(三)為本校地震避難演練預演，另112年9月21日上午9點21分實施全國防災日-地震避難演練，本校規劃行動準據如附件四。

五、手機使用規定：

(一)為讓家長於上學放學期間確實掌握學生行蹤之便，及避免學生濫用手機，造成家長與學校之困擾。

(二)手機使用係為方便學生與家長聯繫、溝通；不得為交友、聊天、拍照、攝影及聽音樂使用。



"莫忘起初的愛"

- (三) 學生手機限於上學前及放學後(鐘響後)使用，嚴禁在校期間使用手機，每天早自修關機交給導師保管(鎖進班級手機櫃)，放學前發還給同學。
- (四) 在校期間手機未交導師保管者，一經發現依未依規定使用手機記警告兩次，手機暫時保管並請家長取回；考試期間，手機未交導師保管者，一經發現以違反考試規則記小過乙次，手機暫時保管；手機帶進考場，一經發現以考試舞弊記大過乙次處分，該科並以 0 分計算，手機暫時保管。當事人可於第七節下課領取，若學生自己忘記領取，則保管至隔日第七節下課，依此類推。
- (五) 手機鎖進班級手機櫃，未經導師許可，所有人均不得任意開啟，未經許可開啟班級手機櫃自行取手機者，一經發現予以記小過以上處分。若有緊急事件需使用，須經導師或學校老師同意後，方可使用。

五、請假程序：事假務必事先完成，臨時事假須有相關證明。

- (一) 同學請假，假單必須由家長親自簽名，並檢附請假證明，送導師簽證後，至生輔組填寫請假登記簿後，交生輔組老師簽證後完成請假手續，假單未依規定由家長簽名，視同請假手續未完備，二日以內核准權責至生輔組，三至四日核准權責至學務處，五日(含)以上須上陳至校長，待核准後再至生輔組領回請假單；請假期限超過 7 天記警告乙次，請假期限超過 30 天記小過乙次。

(請假程序：學生→家長→導師→生輔組長→學務主任→會教務處→校長)

↑	二日(含)以下	↑	三-四日	↑	五日(含)以上	↑
---	---------	---	------	---	---------	---

- (二) 學生到校後，若因身體不舒服或家庭緊急事件須離校者，須填寫外出單，將外出單送交導師與家長聯繫後，導師親自簽證，並交由生輔組長准假，將第一聯學務處存查、第二聯交大門警衛後，始可離校，次日上學時，須再依請假程序完成銷假，違者視同曠課。

(外出程序：學生→導師與家長聯繫簽證→生輔組長→離校)

六、教育部學產基金設置急難慰問金申請條件如附件請參閱，請各位師長如有發現符合急難救助的同學，請告知生輔組協助申請，附件五。

教育部學產基金申請資格：

學生發生意外事故或傷病：「住院七日(含)以上」、「重大傷病」或「死亡」。

父或母或監護人有下列情形：

1. 失蹤
2. 入獄服刑
3. 非自願性離職者
4. 符合全民健保重大傷病
5. 因風、水、震、火災住院
6. 死亡

七、為加強學生對時間觀念及重視改過銷過之意義，修訂學生改過銷過實施要點：



"莫忘起初的愛"

銷過程序：

- (一)需經考核期後，始可進入銷過程序，並經過導師同意實施愛校服務。
- (二)銷過之過錯為初犯者，得由導師代為執行愛校服務，累犯或是記過以上處分者，權責由學務處執行。
- (三)愛校服務採登記制，於執行日第二節上課前登記完畢，固定於週一、三、五實施，登記名額 10-15 員，額滿不再收人，以利管制人數，便於生輔組任務分配。
- (四)當日愛校服務同學 12:35 點名未到者不予納入銷過之列(有事可以先行報備延期)。
- (五)遲到、無故未到或執行過程未達要求，凡登錄 1 次者，一週內不得登記愛校服務；同款登錄 2 次者，兩週內不得登記愛校服務，依此類推。**同學遲到〈3 分鐘內〉，口頭告誡，再次遲到則請回，不予愛校服務。**
- (六)違反本條第二款者之重大懲處事件，則利用寒暑假學務處公告之銷過日期 實施登記(小過乙次兩節課)辦理。

八、性別平等教育：(處理流程圖如附件六)

本校性別平等事件通報窗口為學務處生輔組林志修校安專員，各位師長若有知悉性平事件(性騷擾、性侵害或性霸凌…等)，請務必依性別平等教育法第 21 條規定，請立即藉由電話、書面或當面告知等方式，會知接案窗口，以利通報作業及後續性平會召開各項事宜【**在事件知悉後至完成通報間，至遲不得超過 24 小時。**】

依性別平等法第 36 條，教育部處理違反性別平等教育法事件處理程序及裁罰基準如次：

一、同一案件：

- (一)延誤未滿四十八小時者處三萬元。
- (二)延誤四十八小時以上未滿九十六小時者處六萬元。
- (三)延誤九十六小時以上未滿一百六十八小時者處九萬元。
- (四)延誤一百六十八小時以上者處十二萬元。
- (五)延誤一百六十八小時以上且情節重大者處十五萬元。

二、一年內有二案件以上延誤通報二十四小時以上者，自第二案起，每次處十五萬元。

三、有下列情形之一者，得依第一款第一目額度裁罰：

- (一)該人員到該校服務次日起二個月內發生延誤通報情事。
- (二)延誤未滿一百六十八小時，期間內遇有通報分類之緊急事件或甲級事件。
- (三)已進行社政通報或已由其他相關單位介入處理。

九、霸凌事件處理：(處理流程圖如附件七)

本校霸凌事件處理，處理窗口為學務處生輔組吳耘吏組長，各位師長若有發現班上有疑似霸凌事件，請先行了解狀況，後續請告知生輔組，以利了解及追縱，若後續評估可能為霸凌事件者，會有相關的申請單交由當事人填寫，學校亦會依規定進行通報作業。

十、服儀委員會行政代表及教師代表票選，請登錄 google 表單實施票選(任期兩年)，目前每年均配合學生手冊修訂會議固定召開 1 次會議【**學生服裝儀容規定實施後，學校應視該規定實施狀況，每三年至少檢討一次。**】



"莫忘起初的愛"

附件一

嘉義縣私立協同高級中學「校園安全委員會」編組職掌表

區分	職稱	編組人員		工作職掌
		單位	級職	
指揮組	主任委員	校長室	校長	綜理校園安全暨災害管理之全般任務指揮事宜 承主任委員之命，執行校園安全暨災害防救之全般任務 一、作業中心相關業務之協調、管制及執行。 二、檢討及彙整、執行即時通報之情形，提供上級等相關單位參考運用。 三、蒐集、研究校安事件之預防處理作為。
	副主任委員	教務處	教務主任	
	副主任委員	學務處	學務主任	
	副主任委員	總務處	總務主任	
	副主任委員	輔導室	輔導主任	
	委員兼執行秘書	學生務輔組	生輔組長	
作管組	委員兼組長	學務處	校安專員	負責校園安全災害管理作業中心之各項通報及作業。
	委員	學務處	校安專員	
	委員	學務處	校安專員	
	委員	學務處	校安專員	
行政支援組	委員兼組長	總務處	總務主任	協助本校校園安全災害管理暨災害防救行政支援任務。
	委員	總務處	庶務組長	
	委員	總務處	出納組長	
	委員	總務處	文書組長	
	委員	教務處	設備組長	
	委員	學務處	衛生組長	
	委員	學務處	體育組長	

"莫忘起初的愛"



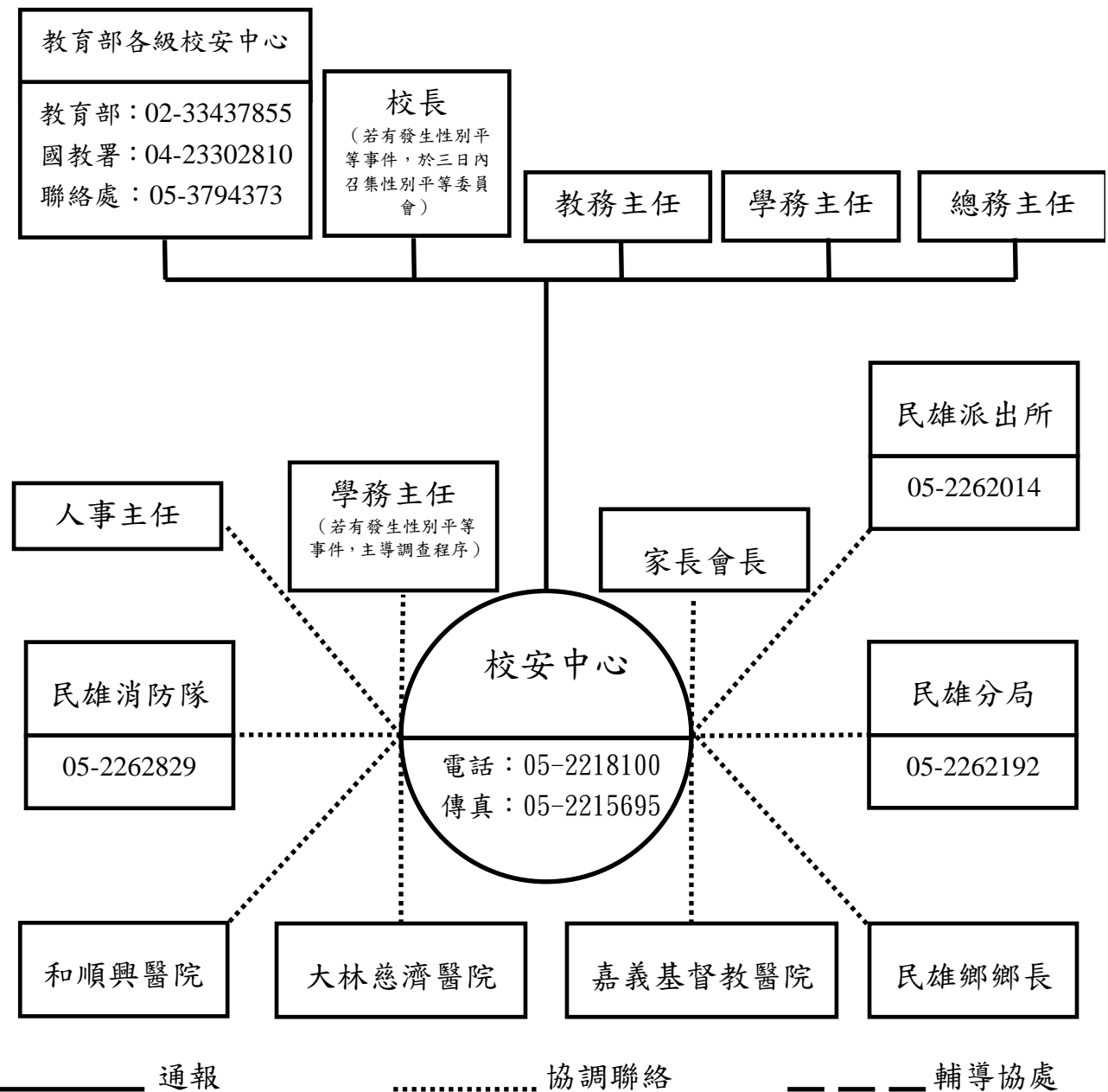
新聞組	委員兼組長	學務處	學務主任	承組長之命負責對外及新聞媒體發言。
	委員兼副組長	校長室	秘書	
	委員	學務處	訓育組長	
	委員	教務處	教學組長	
輔導組	委員兼組長	輔導室	輔導室主任	負責校園安全事件處理輔導支援事宜。
	委員	輔導室	輔導老師	
救護組	委員兼組長	健康中心	護理師	負責傷患緊急處理及調適情緒安撫。
顧問組	委員兼組長	家長會	會長	負責提供諮詢服務協助學校校園安全事件處理相關支援事宜。
	委員	文隆村	村長	
	委員	民興分駐所	所長	
	委員	民雄消防隊	分隊長	
	委員	文隆村	巡守隊長	



"莫忘起初的愛"

附件二

校安中心通報及防救災資源網絡表



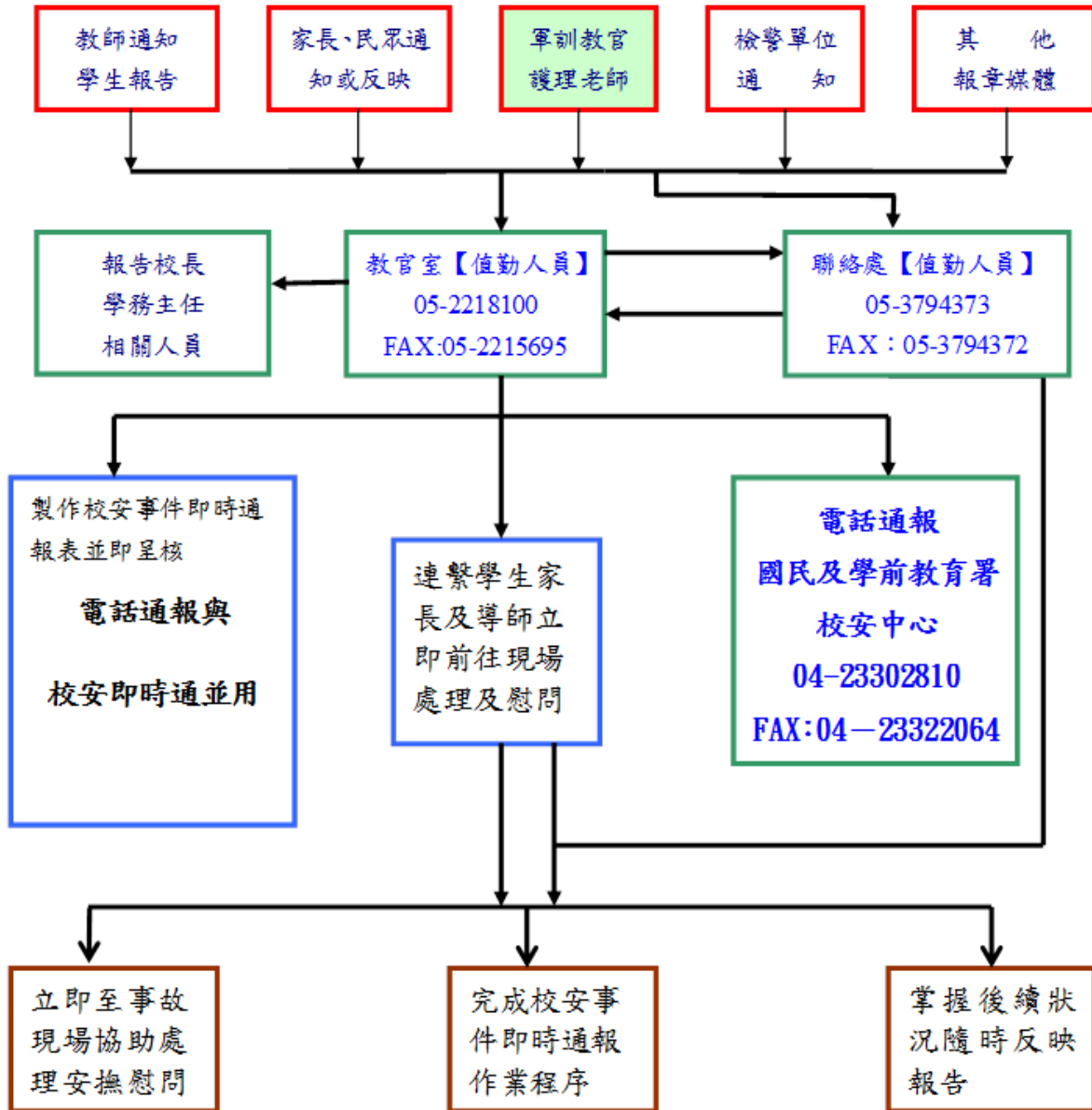
校內通報窗口：學務處生輔組、訓育組(性平接案窗口)
 校內通報要項：1、性侵害/性騷擾事件(轉性別平等委員會)
 2、兒少保護事件(轉輔導室協處)
 3、家庭暴力事件(轉輔導室協處)
 4、國中中輟學生(離家超過3天無法聯繫)
 5、車禍(住院超過7天)
 6、其他事件(自我傷害等)



"莫忘起初的愛"

嘉義縣私立協同高級中學

重大【特殊】事件緊急處理分層負責程序表



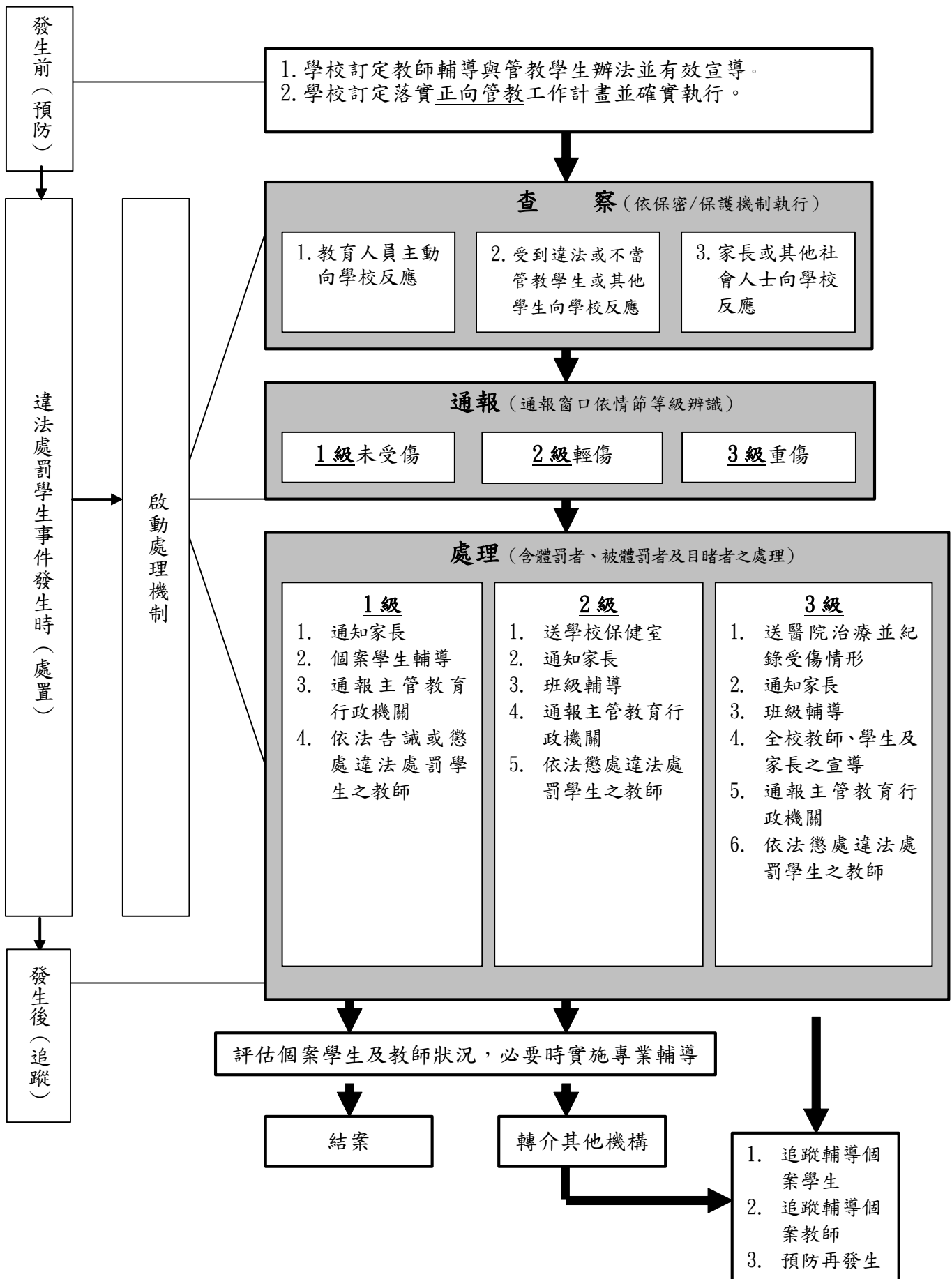
注意事項：

- 一、各校得知校園安全維護或重大、緊急意外事件後，應立即處理不得延誤時效性。
- 二、法定通報(乙級)：事件發生時先以電話向聯絡處通報，十二小時內上網完成校安即時通作業。
- 三、一般通報：事件發生後，兩週內使用校安即時通上網登錄。
- 三、電話通報內容：人、發生時間、事件摘要、發生地點、處理概況、建議事項等。



"莫忘起初的愛"

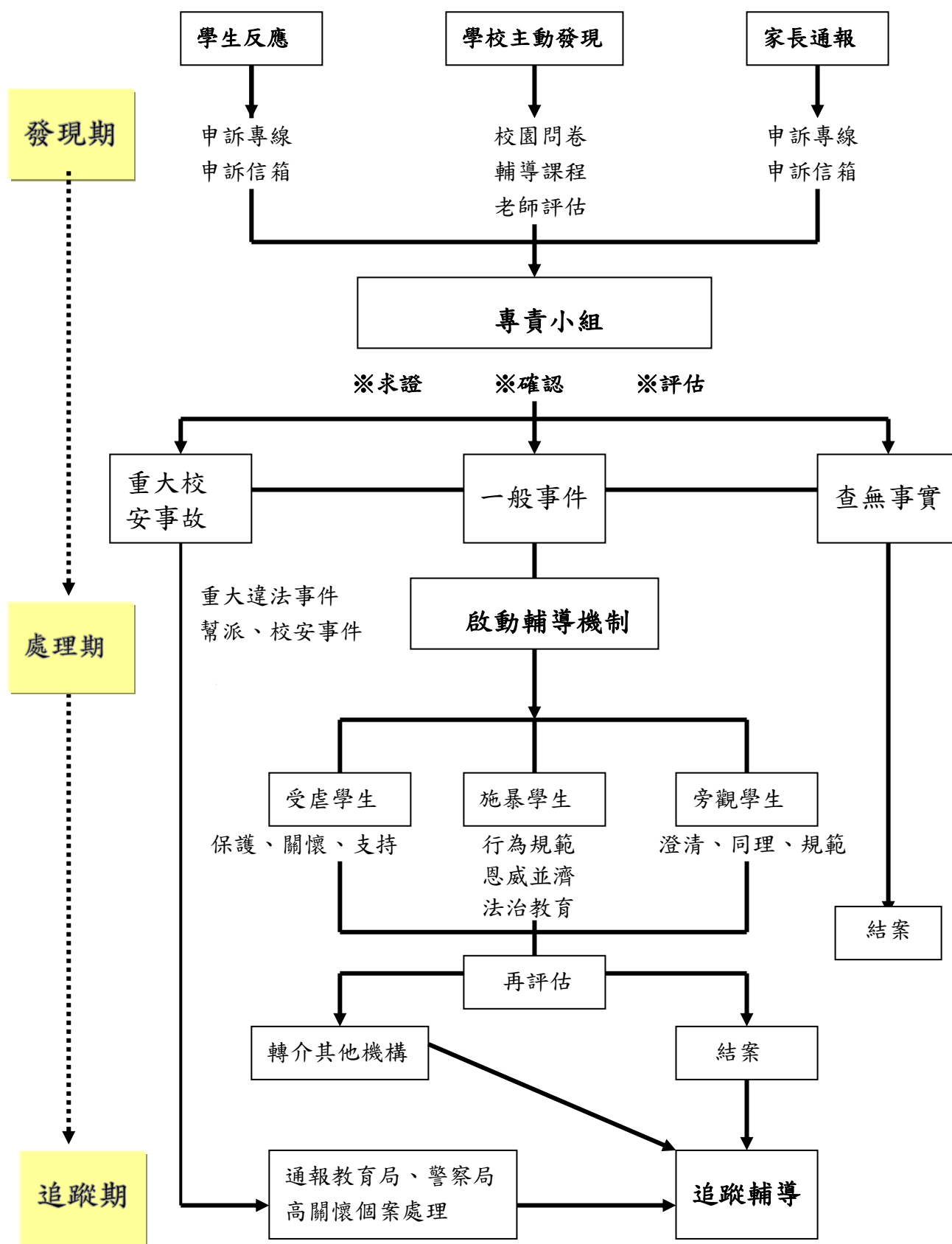
學校通報處理教育人員違法處罰學生事件流程圖





"莫忘起初的愛"

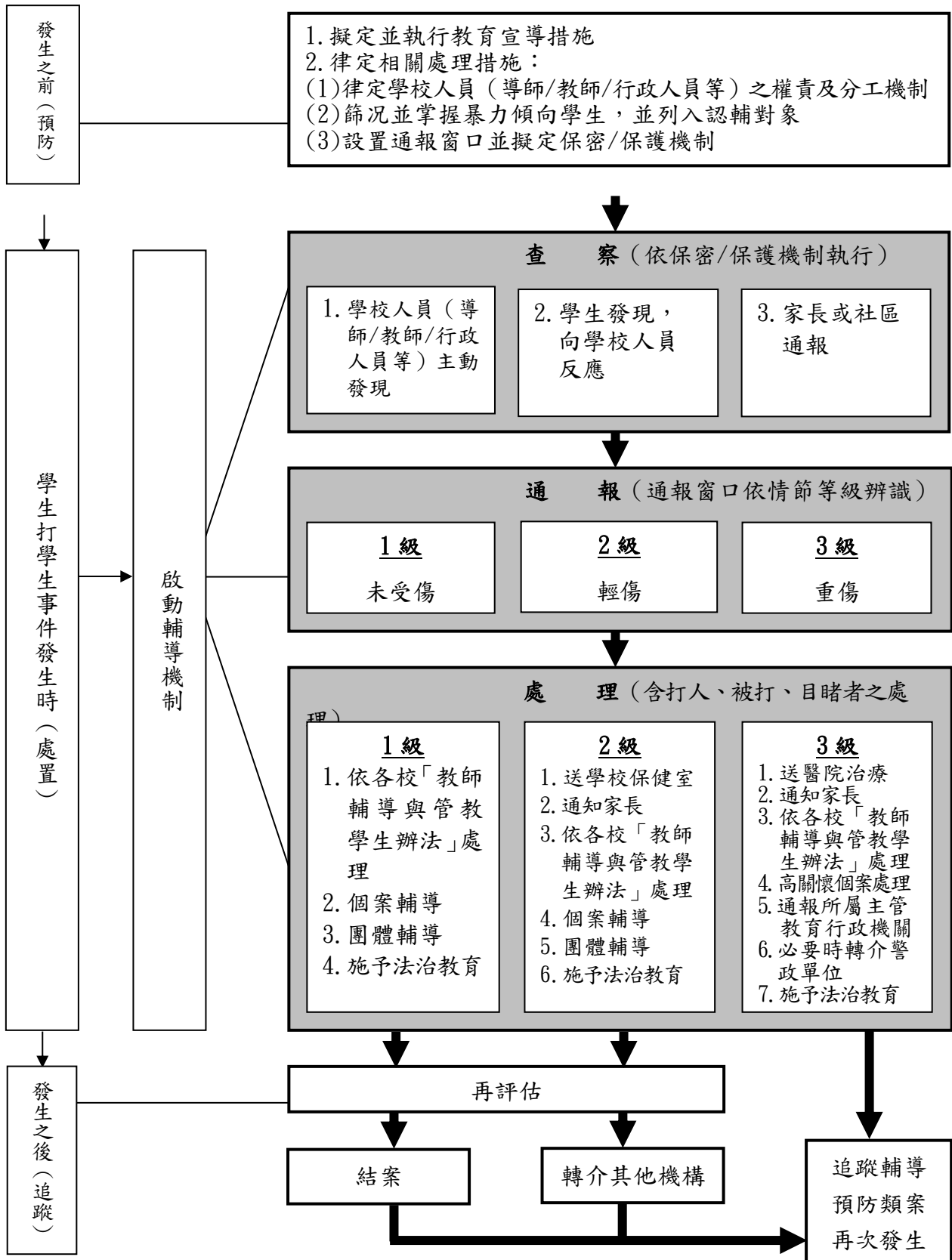
校園暴力、霸凌事件處理作業流程表





"莫忘起初的愛"

校園暴力事件（學生打學生）查察通報處理流程圖





"莫忘起初的愛"

- 註 1：依「兒童及少年福利法」第 30 條規定：任何人對於兒童及少年不得身心虐待、供應兒童及少年刀械、槍、彈藥或其他危險物品。
- 註 2：依「兒童及少年福利法」第 33 條規定：兒童及少年有品行不端、暴力等偏差行為，情形嚴重，經其父母、監護人或實際照顧兒童及少年之人盡力矯正而無效果者，直轄市、縣（市）主管機關得經其父母、監護人或實際照顧兒童及少年之人同意，協調適當之機構協助、輔導或安置之。
- 註 3：依「少年事件處理法」第 3 條規定：凡經常逃學或逃家、參加不良組織、無正當理由經常攜帶刀械者、有預備犯罪或犯罪未遂而為法所不罰之行為者，由少年法院處理之。
- 註 4：依「家庭教育法」第 15 條規定：各級學校於學生有重大違規事件或特殊行為時，應即通知其家長或監護人；並提供相關家庭教育諮商或輔導之課程。



"莫忘起初的愛"

附件三

嘉義縣基督教協同高級中學 112 學年度第 1 學期特定人員審查會議資料：

壹、依據：特定人員尿液採驗實施辦法辦理。

貳、目的：

為落實本校學生及駕駛藥物濫用防制，藉清查、輔導及管制等作為，並結合社區相關資源及專業醫療、輔導機構，有效防制學生藥物濫用，達成「健康校園」之目標。

參、對象：高級中等以下學校特定人員類別如下：

- 一、曾有違反毒品危害防制條例行為之各級學校學生（包括自動請求治療者）。
- 二、各級學校之休學、中輟或中途離校後申請復學之學生，有事實足認有施用毒品嫌疑者。
- 三、有事實足認為有施用毒品嫌疑之各級學校學生。（請參考第五項—特定人員評估參考原則）。
- 四、前三款以外之未成年學生，各級學校認為有必要實施尿液檢驗，並取得其法定代理人或實際照顧者同意者。
- 五、各級學校編制內校車駕駛人員。

肆、作法：

一、建立「特定人員」名冊：

- （一）每學期開學日起三週內經導師、校內之任課教師、專業輔導人員或職員工觀察後，或由學生之法定代理人或實際照顧者主動反映，依特定人員類別提報特定人員名冊，交由相關業務承辦人（或指定專人）彙整，並召開會議審查，經審查後之特定人員名冊簽請校長核定。
- （二）學期中發現學生施用或持有不明藥物，或觀察生理或生活狀態，認有可疑為施用或持有毒品之情形，簽請校長核定納入特定人員名冊。

二、特定人員尿液檢驗時機：

- （一）各級學校於每學期開學或假期後依特定人員名冊進行採(抽)驗。
- （二）發現學生施用或持有不明藥物、有精神或行為異常，經觀察或以其他方式認為有施用毒品嫌疑者，得隨時採驗。

伍、特定人員評估參考原則：

一、原則說明：

- （一）本原則係協助學校提列特定人員參考，勿僅以單一行為或事項做為提列之考量依據。
- （二）學校提列特定人員除參考本原則外，應依學生性格成長環境、經常往來對象、參與團體、出入場所、生活作息、家庭功能、就學或就業等情形進行綜合評估；並透過關懷及輔導等作為，協助學生改善相關行為或提供必要之協助。

二、行為樣態：

- （一）曾遭查獲進出不當場所者。



"莫忘起初的愛"

- (二) 經常深夜逗留不當場所或深夜在外遊蕩者。
- (三) 長期缺曠或無原因經常缺曠課 3 日以上者。
- (四) 與濫用藥物人員交往密切者。
- (五) 發現攜帶不明粉末、藥丸、疑似吸食用具到校者。
- (六) 有吸菸 (或施用電子煙)、喝酒、吃檳榔習慣者。
- (七) 參加不良組織或不良藝陣活動者。
- (八) 經常性翹家者。
- (九) 常在校內、外糾眾鬧事或圍事、不服管教者。
- (十) 金錢使用習慣劇變者。
- (十一) 校外交友複雜者。
- (十二) 經「濫用藥物 (毒品使用) 篩檢量表」篩檢出高風險者。

三、家庭狀況：

- (一) 法定代理人或實際照顧者有藥 (毒) 癮。
- (二) 兄弟姊妹或其他家庭成員有藥 (毒) 癮。
- (三) 家庭成員關係紊亂、功能不佳、衝突、疏離、支持系統變化或薄弱，家庭關係需要接受協助。
- (四) 家庭成員有不利處境需要接受協助。



"莫忘起初的愛"

附件四

112學年度第一學期高中職校地震避難掩護演練 時間流程及應作為事項(9月20日、9月21日)			
演練階段劃分	演練時間序	校園師生應有作為	注 意 事 項
地震發生前	7時40分前	運用週三朝會實施預演。	<ol style="list-style-type: none"> 1. 針對演練程序及避難掩護動作要領再次強調與說明 2. 完成警報設備測試、教室書櫃懸掛物固定、疏散路線障礙清除等工作之執行與確認。
地震發生 (以警示聲響或廣播方式發布)	7時40分00秒	師生立即就地避難掩護。	<ol style="list-style-type: none"> 1. 廣播內容:「地震!地震!全校師生請立即就地避難掩護」(由教官實施全校廣播)。 2. 保護頭部及身體,避難的地點優先選擇:(1)桌子下(2)柱子旁(3)水泥牆壁邊。 3. 室內:躲在桌下時,應以雙手緊握住桌腳。 4. 室外;應立即蹲下,保護頭部,並避開掉落物。 5. 任課老師應提醒及要求同學避難掩護動作要確實,不可講話及驚叫。
地震稍歇 (以警示聲響或廣播方式發布)	7時41分00秒	<ol style="list-style-type: none"> 1. 聽從師長指示依平時規劃之路線進行避難疏散。 2. 抵達安全疏散地點(抵達時間得視各校地形狀況、幅員大小、疏散動線流暢度等情形調整)。 3. 各班任課老師於疏散集合後5分鐘內完成人員清點及回報,並安撫學生情緒。 	<ol style="list-style-type: none"> 1. 以防災頭套、較輕的書包或書本保護頭部。 2. 身障學生應事先指定適當人員協助避難疏散;演練當時,指定人員請落實協助避難疏散 3. 不語、不跑、不推,在師長引導下至安全疏散地點集合。 4. 以班級為單位在指定位置集合。 5. 任課老師請確實清點人數,並逐級完成安全回報。 6. 依學校課程排定,返回授課地點上課。

"莫忘起初的愛"



嘉義縣私立協同高中學 112 學年度第一學期防災演練腳本			
項次	演 練 事 項	演 練 內 容	備考
一	7 時 40 分 下課時發生地震	<p>一、下課時發生地震 以廣播系統，下達狀況，廣播內容為「地震！地震！現在發生地震！全校師生請立即就地避難掩護(重複兩次)」，請全校師生依照避難要領(蹲下、掩護、穩住)實施避難掩護。</p> <p>二、還在教室的老師，立即指導學生避難掩護動作確實，不可驚叫及交談。 室內：要求同學立即將教室前後門打開，就地蹲在課桌下，並以雙手緊握住桌腳。 走廊：同學應立即靠牆邊蹲下，確實保護頭部，並避開掉落物。 室外：同學應立即疏散到空曠地，確實保護頭部，並避開掉落物。</p>	
二	7 時 41 分 地震稍歇	<p>一、地震稍歇 以廣播系統，下達狀況，廣播狀況內容為「地震稍歇！全校師生請立即依照疏散路線，疏散至各班緊急集合地點」</p> <p>二、老師指揮同學疏散 室內：要求同學將書包放於頭上，保護頭部，並依序由前後門離開教室，下樓梯時不爭先恐後，依序大步前進，到達一樓時小跑步至集合地點集合。 走廊：同學拿課本或其他物品擋住頭部，或以手遮頭，保護頭部，至集合地點集合。 室外：要求同學小跑步至集合地點集合。</p> <p>三、各班導師立即至各班疏散位置，立即清查人數，及詢問同學有無受傷，安撫同學緊張不安情緒，並由班長至司令台回報人數。</p> <p>四、生輔組統計各班回報人數後，人員清查無誤，向學務主任及校長，並請示校長確認安全無虞後，通知各班由任課老師帶回原上課地點，繼續上課。</p>	
三	7 時 50 分 地震災損清查	<p>一、地震災損清查 由總務處立即派人清查學校各設施及建築物有無遭受災損。</p> <p>二、總務處針對地震後造成危險建物，立即豎立警告標誌，嚴禁人員靠近。</p> <p>三、彙整災損情形並會辦總務處詳細清查災損金額，立即上網填報校安中心。</p>	



"莫忘起初的愛"

112年國家防災日高中職校地震避難掩護演練 時間流程及應作為事項(9月21日)			
演練階段劃分	演練時間序	校園師生應有作為	注意事項
地震發生前	9月21日 9時20分59秒前	<ol style="list-style-type: none"> 運用升旗或早自習完成1次演練。 依表定課程正常上課。 	<ol style="list-style-type: none"> 針對演練程序及避難掩護動作要領再次強調與說明 完成警報設備測試、教室書櫃懸掛物固定、疏散路線障礙清除等工作之執行與確認。
地震發生 (以警示聲響或廣播方式發布)	9時21分00秒	師生立即就地避難掩護。	<ol style="list-style-type: none"> 廣播內容：「地震！地震！全校師生請立即就地避難掩護」（請挑選適當人員冷靜鎮定廣播）。 保護頭部及身體，避難的地點優先選擇：(1)桌子下(2)柱子旁(3)水泥牆壁邊。 室內：躲在桌下時，應以雙手緊握住桌腳。 室外；應立即蹲下，保護頭部，並避開掉落物。 任課老師應提醒及要求同學避難掩護動作要確實，不可講話及驚叫。
地震稍歇 (以警示聲響或廣播方式發布)	9時22分00秒	<ol style="list-style-type: none"> 聽從師長指示依平時規劃之路線進行避難疏散。 抵達安全疏散地點（抵達時間得視各校地形狀況、幅員大小、疏散動線流暢度等情形調整）。 各班任課老師於疏散集合後5分鐘內完成人員清點及回報，並安撫學生情緒。 	<ol style="list-style-type: none"> 以防災頭套、較輕的書包或書本保護頭部。 身障學生及資源班學生應事先指定適當人員協助避難疏散；演練當時，指定人員請落實協助避難疏散 不語、不跑、不推，在師長引導下至安全疏散地點集合。 以班級為單位在指定位置集合。 任課老師請確實清點人數，並逐級完成安全回報。 依學校課程排定，返回授課地點上課。



"莫忘起初的愛"

附件伍

教育部學產基金設置急難慰問金申請條件：

一、學生意外或傷病：

- 1. 學生重傷者(診斷證明住院需滿7天以上，住院申請1年以1次為限。)，核發新台幣壹萬元整。
- 2. 學生死亡者(死亡證明書或相驗證明書)，核發新台幣壹萬元整。
- 3. 學生符合全民健保重大傷病標準(健保局民眾通知單，並非殘障手冊，請不要交診斷書，請洽醫生)，新台幣貳萬元。

二、學生或幼稚園兒童：

- 遭受父母虐待、遺棄、強迫從事不正當職業行為，致無生活於家庭者，經政府核准有案之社會福利機構於社會福利機構委託親屬收容者(社福機構證明)，核給新台幣貳萬元。

三、父母下列情形陷於困境無力撫育25歲以下學生：

- 1. 父母符合離異。或失蹤(警局協尋滿半年)。入獄服刑、遭裁員、資遣(失業勞工給付認定收執)，新台幣壹萬元。
- 2. 父母符合全民健保重大傷病標準，新台幣壹萬元(健保局民眾通知單，並非殘障手冊，請不要交診斷書，請洽醫生)。
- 要符合上面第2條，再經學校或幼稚園實地訪視結果另一方確無工作收入者(離異、死亡等)，加發新台幣壹萬元。
- 3. 父或母因風、水、震、火災害診斷證明住院未滿七日者(非車禍及一般傷病)，核發新台幣五千元整。
- 4. 父或母因風、水、震、火災害診斷證明住院逾七日者(非車禍及一般傷病)，核發新台幣壹萬元整。
- 5. 父母一方死亡者(死亡證明書或相驗證明書)，核發新台幣貳萬元整。
- 6. 父母雙方死亡者(死亡證明書或相驗證明書)，核發新台幣參萬元整。
- 父母符合1-6項並符合政府機關列冊之低收入戶(不是清寒證明或中低收入戶證明)，依原核給增加壹萬元。

附記：以上所得合計逾百萬或財產合計逾千萬都不會通過。若不檢附，請勿申請。檢附父、母、學生共3人的1.所得2.財產清單。逕洽各地國稅局。



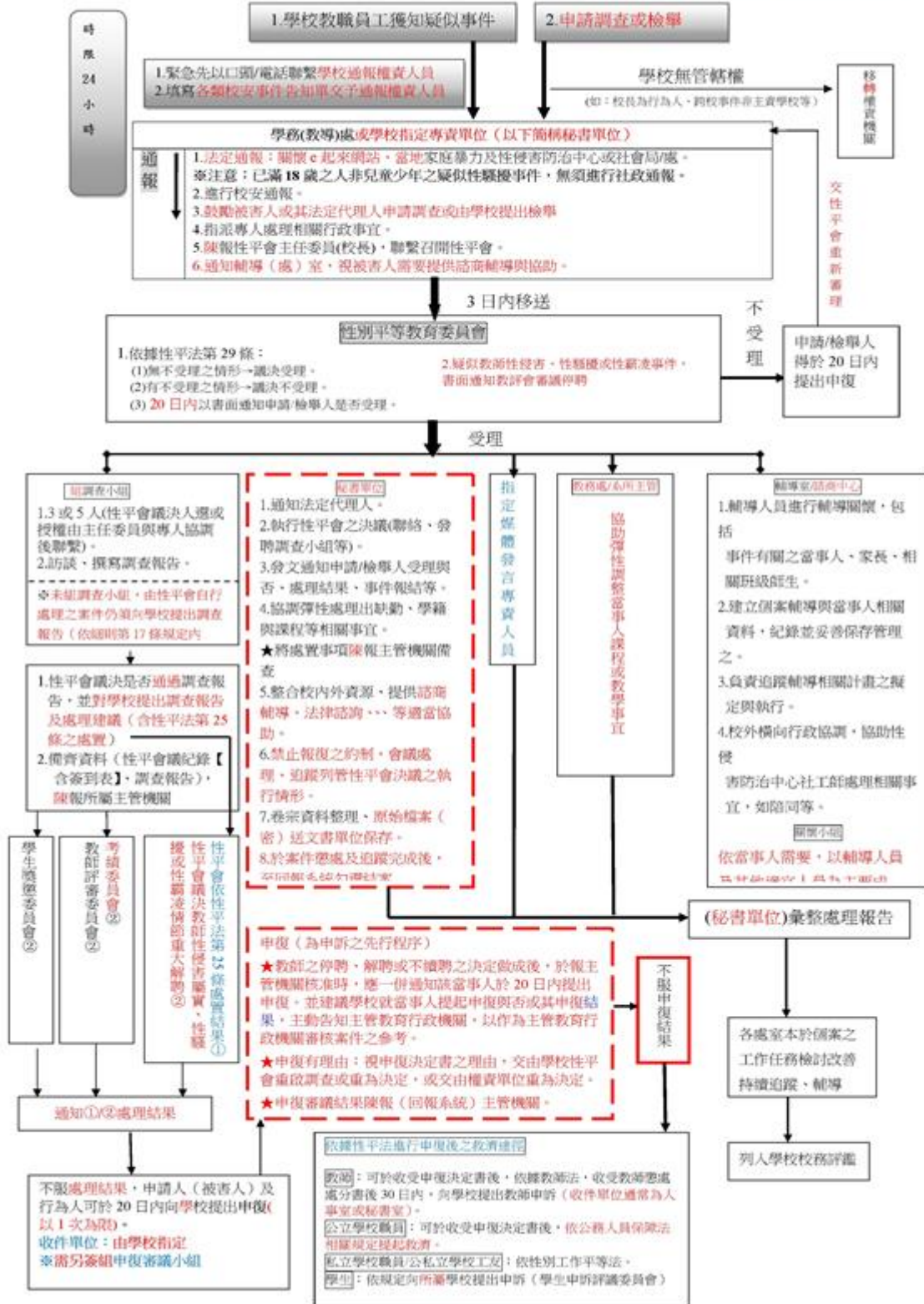
"莫忘起初的愛"

附件六

校園性侵害性騷擾或性霸凌事件通報及調查處理程序參考流程圖

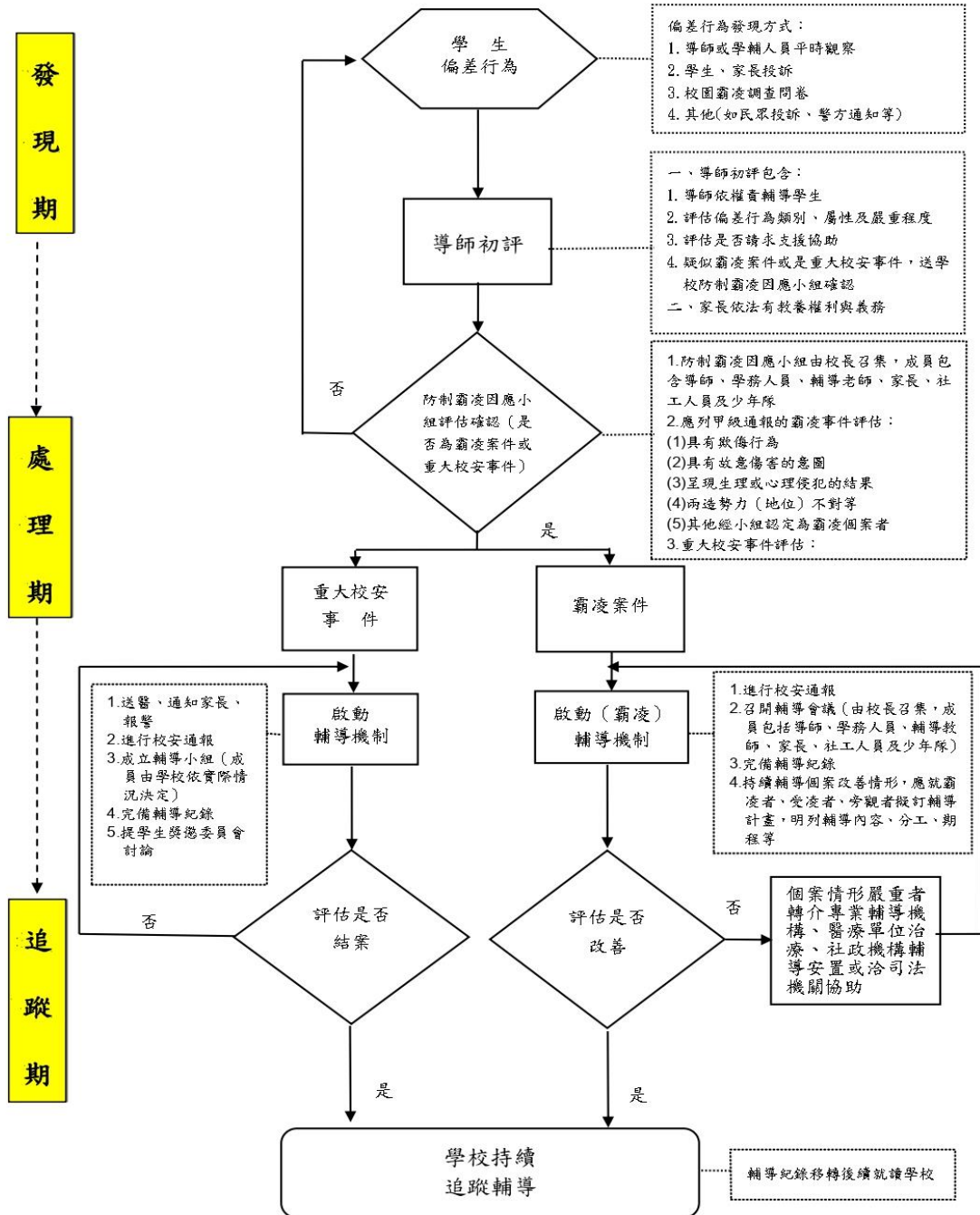
101年6月4日臺訓(三)字第1010101395號函修訂

103年5月12日臺教特(三)字第1030056985號函修訂





校園霸凌事件處理流程圖





"莫忘起初的愛"

參、體育組：

高三班際球賽：9/18-21

高二班際球賽：9/23-28

高一班際球賽：10/16-19

校際運動會預賽、校際運動會決賽：10/28、11/4-5

國三班際球賽：12/4-7

國二班際球賽：12/11-14

國一班際投籃大賽：12/18-20

肆、衛生組：

高一新生健康檢查：9月13日(三)下午

國一、國二測量身高、體重、視力：9/14(四)下午

捐血活動9月15日(五)、12月8日(五)

國一 cpr+aed 講座 9/23(一)



協同高級中學
Concordia Middle School

總務處



~~一所充滿愛與理想的學校~~



"莫忘起初的愛"

總務處報告

報告人：洪維民主任

壹、總務處：

約翰福音 8:12

耶穌又對眾人說：我是世界的光。跟從我的，就不在黑暗裡走，必要得著生命的光。

馬太福音 5:15-16

人點燈，不放在斗底下，是放在燈臺上，就照亮一家的人。你們的光也當這樣照在人前，叫他們看見你們的好行為，便將榮耀歸給你們在天上的父。

詩篇 37:5-6

當將你的事交託耶和華，並倚靠他，他就必成全。他要使你的公義如光發出，使你的公平明如正午。

一、校園能源節約

(變壓器整合、中央調空改善、用電監控、節用物資、...)

二、校園生態管理

(植物養護、植樹規畫、危樹修整、南坡整理、...)

三、校園建築維護

(廁所改善、外觀美化、排水改善、隔熱防漏、...)

四、太陽光電設置

(體育署核備、縣府免雜項申請、屋頂型發電系統、光電球場設置、...)

五、教學活動設備提升

(配合教務處各項專案、特種教室規畫、禮堂照明、...)

貳、庶務組：

一、校區安全檢查及防護：

(一)校園及教學區環境清潔消毒。

(二)高壓電設備定期檢測。

(三)消防安全設備檢修申報。

(四)全校飲水機水質檢測及濾心定期更換。

(五)班級教室、各辦公室冷氣定期清洗保養。

(六)班級教室、專門教室、各辦公室及大禮堂燈光照明檢修。

(七)全校班級教室課桌椅整修更替。

(八)全校電梯保養維修。

(九)全校無障礙設施檢修維護。

(十)全校下水道、屋頂排水系統及溝渠疏通檢修。

(十一)學生搭乘校車人數需求量作站別調整作業。

(十二)全校教室投影機保養清潔。



"莫忘起初的愛"

二、各項合約簽辦作業：

- (一)消防設備安檢維護合約。
- (二)電梯保養合約。
- (三)冷氣保養合約。
- (四)學生專車合約。
- (五)電機檢驗維護合約(含高、低壓設備)。
- (六)財產登錄系統維護合約。
- (七)ICAMPUS國中部校務行政平台維護合約。
- (八)智慧校園行政整合系統維護合約。
- (九)Adobe軟體授權合約。

三、校園美化及綠化：

- (一)配合各處室教學活動及場地佈置。
- (二)花木定期修剪、及栽種。

參、出納組：

一、業務對象單位：【校本部】【幼兒園】【課輔部】【美語部】

二、業務項目簡列：

- (一)銀行業務之洽辦，存簿及定存之提存、保管。
- (二)各類請款之支票開立作業及帳務處理。
- (三)廠商支票及各項經費支出之付款。
- (四)各類收入款項之收取、解繳銀行與結報會計室。
- (五)編製現金出納備查簿及現金結存日報表。
- (六)非採購案之各類零用金發放及管理。
- (七)收支傳票之登帳、對帳、結帳。
- (八)每月與銀行對帳作業及編製銀行差額解釋表、存款餘額調節表。
- (九)學期及寒暑期學生宿舍費、冷氣費及餐費收費作業。
- (十)校車票繳費、入帳相關作業。
- (十一)薪津、年終獎金、考績獎金、加班費及各項津貼之發放。
- (十二)專任教師超支鐘點費、代課鐘點費及兼任教師鐘點費發放。
- (十三)每月計算、統計各類所得稅代扣繳，各類所得資料之收錄彙整與年度總所得之申報及扣繳憑單之編製、寄發。
- (十四)每月二代健保計算、製表、代扣繳費及申報。
- (十五)學生助學貸款及各項政府補助款轉發。
- (十六)學雜費繳費註冊作業。



"莫忘起初的愛"

- (十七)休、退學學生學雜費及宿舍費等相關費用補收或退費。
- (十八)教職員工子女教育獎學金辦理優待減免。
- (十九)每週菜金核付及編製膳費週報表。
- (二十)全校教職員工營養午餐用餐人數、地點調查、代扣繳及退伙等相關作業。
- (二一)其他臨時交辦事項。

肆、文書組：

一、公文收文：電子公文、紙本公文。

二、公文發文：

(一)電子發文：承辦人可於「電子簽核公文系統」→「新增簽核」裡的表單選取「函(稿)」，繕打函稿後呈單位主管、校長批示後，函稿就會自動轉給文書組，文書組就會編發文號並進行發文。

(二)紙本發文：

1、發文承辦人，繕打(橫式)函稿後呈單位主管、校長批示後，將校長批示後之函稿原件送至文書組，並將電子檔傳送文書組，編發文號並進行發文。

2、可於電子公文中之型態勾選紙本，接續動作均與電子公文相同，於校長批示後由文書組輸出成紙本。

(三)發文時請註明

【速別】：普通件、速件、最速件。 **【型態】：**電子、紙本。

(四)電子公文退文請註明原因(例:重復來文；改由他處室承辦…)

三、公文簽核進度追蹤，如有多日未簽核會提醒”承辦人”注意公文時效。

四、檔案管理。

(一)紙本公文辦畢，期限內交回文書組歸檔納編。

(二)各單位收到紙本公文，可交文書組繕打成電子公後再行送文，以利數位建檔查詢。

五、每年基本資料媒體申報。

六、有關公文書橫式書寫之數字使用，請確實依「公文書橫式書寫數字使用原則」辦理，文書應記明年、月、日、時，一律以中華民國紀元為準，時間記法例如元月一日上午十一時十分，1月1日上午11時10分；金額記法如：壹拾壹萬壹仟壹佰元，書寫為新臺幣11萬,1100元(數字以阿拉伯數字記法)，但外文或譯文，得以西元紀年，並請勿將符號「○」與中文數字或阿拉伯數字混用。

七、公文速別：最速件1日、速件3日、普通件日6日、限期公文之隨到隨辦，勿超越期限。承辦人需追催會辦、交辦之同仁避免逾期。

八、公文夾使用說明：

(一)公文夾專供機關各單位遞送文件之用，公文夾上須填明單位名稱。

(二)本校公文夾顏色區分如下(利於分文)：

教務處：黃色；學務處、家長會、合作社：紅色；總務處：綠色；輔導室：藍色；董事



"莫忘起初的愛"

會、校長室、人事室、會計室、幼兒園、美語：白色。

九、公務郵件寄發：請在需要寄發的郵件上書寫清楚收件及寄件人的機關、單位、姓名、電話、地址、郵遞區號、並勾選郵遞類別(如印刷品、平信、限時、掛號)，為期能迅速交郵寄出，請將郵件於上班時間上午9時30分前，交給文書組本人，勿擲於辦公桌上，為達公文時效，敬請協助配合提早交寄，切勿在郵件截止時間或最後郵戳截止日交寄。

十、掛號、包裹：以電話、電子郵件及通訊軟體(LINE、Messenger..等)通知收件人領件，接到通知，儘快至總務處領取，避免遺失或錯失有效期限。

十一、本校公文已全面採用「電子簽核公文系統」，請各組如有會簽老師的部分，應特別留意公文時效，有問題適當給予協助，也可洽文書組幫忙，勿耽誤公文簽收期限。

十二、新任的行政人員，若有需要可申請實施電子公文教育訓練。

附註：電子公文附加檔案僅接受 PDF 及 ODF 兩種格式。



協同高級中學
Concordia Middle School

輔導室



~~一所充滿愛與理想的學校~~



"莫忘起初的愛"

輔導室報告

報告人：張瓊惠主任

“我終身的事在你手中……。”（詩 31:15）

在主手中倚靠恩典生活的旅程

有的人認為自己就是自己的主人。這樣的人一旦遭遇難以靠著自己解決的人生問題時，便會開始煩惱，最後落入絕望當中。但真正認識主耶穌的人截然不同。「我終身的事在你中……。」（詩篇 31:15）

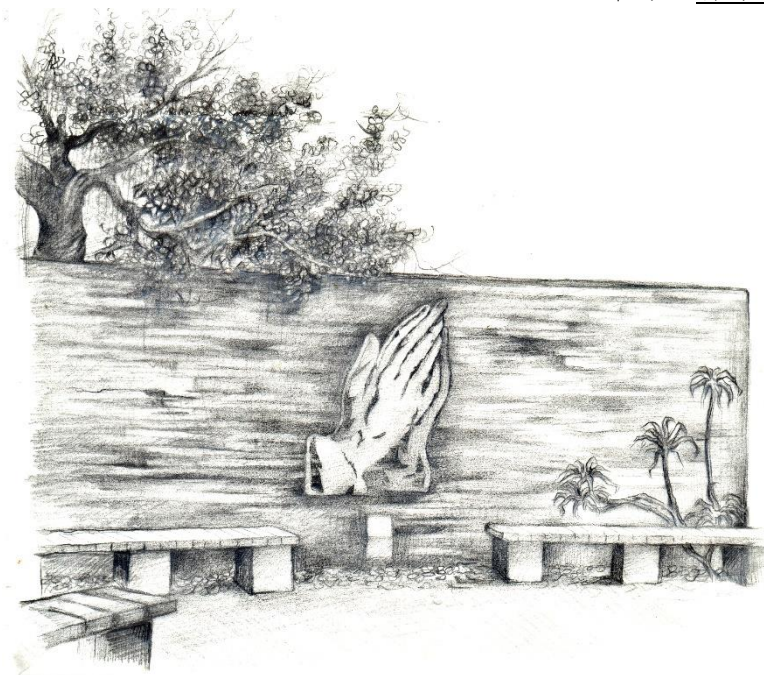
詩篇作者在這句話裡，宣告自己信仰的核心。「終身的事」指的是「時間」，或指「一個人的命運和生死」。詩篇作者知道，自己的時間在主的手中。因此當他遭遇苦難時，他會來到主面前傾訴自己的難處，並經歷到主的安慰與醫治。

當謙卑倚靠主的理由

我們各人都有「自己的時間」，這時間包含過去的經歷，以及往後要繼續活下去的未來。在過去的經歷中，或許曾有失敗、創傷、疾病的痛苦與無法入睡的夜晚，而經歷過這些事的我們，依然過著害怕、焦慮、仇恨、衝突、絕望、執著於小事的生活。我們看似剛強，實際上卻軟弱且容易受誘惑；若遭遇不幸的事，也很容易把責任推卸給別人，而且常常落入嘆息、抱怨的光景中。

然而我們不可忘記一個事實，正如詩篇作者的宣告，我們的時間是完全屬於主的。這表示我們的一生屬於主，由祂掌管。我們的昨日、今日和明日，都既奧妙又清晰地掌握在主手中。主可以按祂的心意使用我們的時間。我們應當明白，我們的一生不在自己手裡，而在主的手中。凡是明白這事實，且不再倚靠自己的人，就是有智慧的人。這樣的人會單單仰望主，並謙卑地倚靠主的手。

節錄自林永樹牧師的「與神同行的旅程」第8集





"莫忘起初的愛"

一、輔導組：

(一) 111 下學期個案輔導工作概況統計

		國中部		高中部		合計	
		人	次	人	次	人	次
晤談類別	人際困擾	1	2	1	2	2	4
	家庭困擾	5	5	1	4	6	9
	情緒困擾	2	6	2	11	4	17
	性別議題			1	4	1	4
	生涯輔導	15	26	93	152	108	178
	偏差行為	1	2	1	1	2	3
	網路沉迷	1	5	1	2	2	7
	中離拒學	1	2	4	26	5	28
	合計	26	48	104	202	130	250

(二) 111 學年度輔導工作成果統計

		合計	人際困擾	家庭困擾	情緒困擾	生活壓力	性別議題	偏差行為	學習困擾	生涯輔導	網路沉迷	中離拒學
國中部	人	42	3	7	7	2	1	3		16	2	1
	次	95	9	11	26	3	6	5		27	6	2
高中部	人	150	1	2	6	1	5	2	1	125	2	5
	次	291	2	8	39	1	24	2	1	184	3	27

(三) 112 上學期輔導業務重點工作：

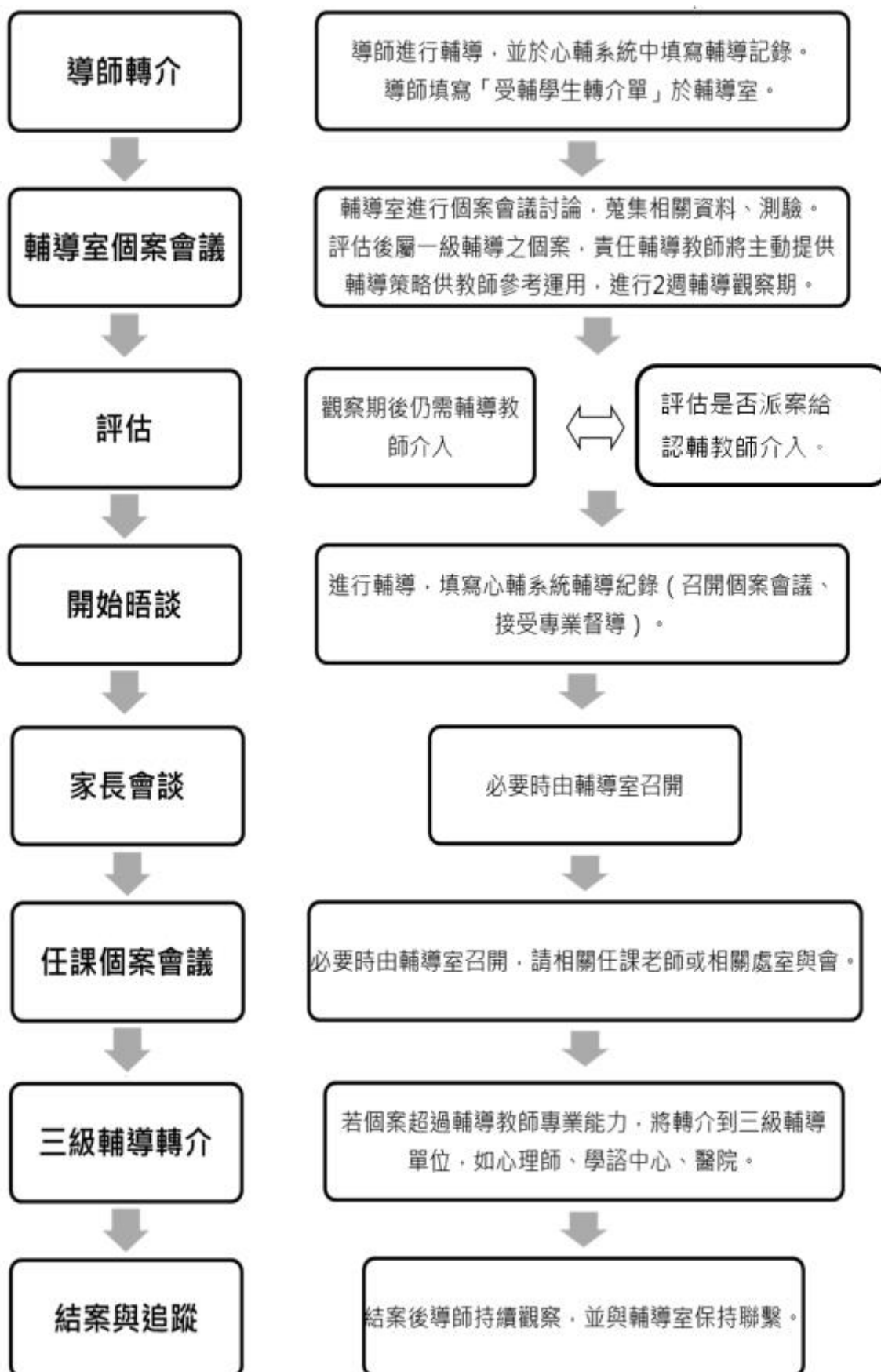
- 1、10/14 高一家長多元入學說明會。
- 2、11/18 高二家長多元入學說明會。
- 3、12/2 高三家長多元入學說明會。
- 4、辦理教師輔導知能研習。
- 5、個案服務。
- 6、各項心理及生涯測驗施測。



"莫忘起初的愛"

附圖一

嘉義縣基督教協同高級中學個案輔導轉介流程





"莫忘起初的愛"

附圖二

嘉義縣基督教協同高級中學輔導室學生轉介單

嘉義縣私立協同高級中學輔導室學生轉介單

年 月 日

Concordia Middle & High School, Counseling Department Counseling Transferring Form

Date:

學生個案資料 Student's Background Information				
姓名 Name : _____ 性別 Gender : <input type="checkbox"/> 男 M <input type="checkbox"/> 女 F		家庭狀況 Family type :		
班級 Class : _____ (導師 Homeroom : _____)		<input type="checkbox"/> 單親 Single parenting		
家長聯絡電話 Parent's Phone Number: _____		<input type="checkbox"/> 隔代教養 Grandparenting		
<input type="checkbox"/> 其他 Other _____				
轉介緣由 / 指明行為問題 Transferring Reason / Indication of Behavior Problems				
日期 Date (時間 Time)	行為問題簡述 Descriptions of Behavior Problems (發生過程 Process)	誰在抱怨 (主要困擾者) Who has been bothered ?	發生情境 Situation (地點 Location)	期望行為結果 Expected Behavior (消除或減輕 What to eliminate or reduce?)
初步行為問題處理/已經做的努力 Initial Solution / Efforts done				
<input type="checkbox"/> 個別與學生晤談，次數約 _____ 次 Individual talk the student for _____ times.				
<input type="checkbox"/> 通知家長、親師合作 Informing the parents to seek for cooperation among parents and teachers.				
<input type="checkbox"/> 依校規記過處分，說明： Punishment according to school regulations. Descriptions :				
<input type="checkbox"/> 轉介其他單位，說明： Transferring to other department or office. Descriptions :				
<input type="checkbox"/> 尋求其他資源，說明： Seeking for other helping resources. Descriptions :				
備註 Notation :				
輔導方向建議 Counseling Suggestions				
<input type="checkbox"/> 有建議之認輔教師 Suggested counselor :				
<input type="checkbox"/> 進行輔導須特別留意的地方 Cautions during counseling :				
輔導室接案紀錄 Counseling Records				
填單人員 Form Builder		輔導組長 Leader of Counseling Group		輔導主任 Head of Counseling Department
接案老師 Current Counselor :				

"莫忘起初的愛"



112 第一學期宗教輔導組事工計畫

事 工 類 別	聚 會 時 間	
福音關懷事工	心靈得力 心靈得力 週五早上自主時間 7:30-8:00 詩歌詠唱、生命見證、得力信息	
	團契小組	國中成長小組 週二早上自主時間
		國一新生團契 週三中午
		國一心靈晨會 週四早上自主時間
		青草地團契 週四中午
		星光團契 週四晚上 8:20-9:30
		溪水旁團契 週五中午
		讀經小組 依各組時間進行
		教職成長小組 各組時間
	教師詩歌小組 週五第八節	
福音講座	9/18 音為愛樂團 福音歌手 薛以柔(視障)	
節期福音事工	聖誕節 12/21(四)聖誕崇拜 12/21(四)聖誕詩歌活動 12/22(五)聖誕樹布置活動 12/25(一)聖誕愛宴	
禱告事工	教職守望關懷 教職同仁禱告會 每週三第 8 節	
	校園守望禱告 每天第二節下課 10:00 於禱告牆	
	祝福禱告 高三全校祝福禱告 1/3(三) 高三入班祝福禱告 1/8(一)、1/9(二)	
利他服務關懷	國內服務關懷 恩典餐志工訓練 恩典餐服務行動 12/22(五)聖誕鞋盒佳音天使行動	
	海外教育關懷 緬甸華人學校教育關懷	



協同高級中學
Concordia Middle School

人事室



~~一所充滿愛與理想的學校~~

"莫忘起初的愛"



人事室報告

報告人：林秀英管理員

協同高級中學教職員差假處理辦法

111.08.01

請假類別	給假規定	超過日限如何處理	扣鐘點標準	需附說明	說明
事假	每學年准給七日(不含例假日)	按日扣薪津	按請假節數扣鐘點	免	一、以自行調課為原則。 二、代課按實際鐘點費核發。 三、因事得請事假，每學年准給七日。其家庭成員預防接種、發生嚴重之疾病或其他重大事故須親自照顧時，得請家庭照顧假，每學年准給七日，其請假日數併入事假計算。事假及家庭照顧假合計超過七日者，應按日扣除薪給。
病假	每學年准給二十八日(不含例假日)		按請假節數扣鐘點	二日內免，超過二日者附醫院證明	一、代課按實際鐘點核發。 二、因疾病或經醫師診斷需安胎休養者，其治療或休養期間，得請病假。
延長病假	患重病非短時間所能治癒或因安胎經醫師診斷確有需要請假休養者(含例假日)	一、專案申請，核可後為準。 二、半年以上，需報請董事會核可。	超點停發	附醫院證明	一、未經核准，延長者可申請留職停薪。 二、留職人員以一年為限，逾期退休或退職。留職人員不退保，保費自付。 三、依規定核給之病假、事假及休假均請畢後，經學校核准得延長之；其延長期間自第一次請延長病假之首日起算，二年內合併計算不得超過一年，但銷假上班一年以上者，其延長病假得重行起算。
生理假	每月得請一日		按請假節數扣鐘點	免	一、以自行調課為原則。 二、代課按實際鐘點費核發。 三、女性教職員工因生理日致工作有困難者，每月得請生理假一日，全學年請假日數未逾三日，不併入病假計算，其餘日數併入病假計算。
公假	以規定日程加往返路程為限		一週內不扣，超過一週超點停發	原始公文	一、以自行調課為原則。 二、短期會議，以自行安排考試、作業或調課、補課為原則。 三、代課按實際鐘點核發。
產前假	八日		按請假節數扣鐘點	免	一、以自行調課為原則。 二、代課按實際鐘點費核發。 三、得分次申請，不得保留分娩後。



"莫忘起初的愛"

陪產假	七日		超點停發	醫院證明	<ul style="list-style-type: none"> 一、以自行調課為原則。 二、代課按實際鐘點核發。 三、因陪伴配偶懷孕產前檢查、分娩或懷孕滿二十週以上流產者，給陪產檢及陪產假七日，得分次申請。但應於配偶分娩日或流產日前後合計十五日（包括例假日）內為之。
產假	<p>分娩後，給娩假四十二日。</p> <p>懷孕滿二十週以上流產者，給流產假四十二日；懷孕十二週以上未滿二十週流產者，給流產假二十一日；懷孕未滿十二週流產者，給流產假十四日。（不含例假日）。</p>		超點停發	醫院證明	<ul style="list-style-type: none"> 一、代課按實際鐘點核發。 二、娩假及流產假應一次請畢，且不得扣除寒暑假之日數。 三、分娩前已請畢產前假者，必要時得於分娩前先申請部分娩假，並以二十一日為限，不限一次請畢。 四、流產者，其流產假應扣除先請之娩假日數。
喪假	<p>因父母、配偶死亡，給喪假十五日；繼父母、配偶之父母、子女死亡者，給喪假十日；曾祖父母、祖父母、配偶之祖父母、配偶之繼父母、兄弟姐妹死亡者，給喪假五日。（不含例假日）。</p>		超點停發	死亡證明或訃聞	<ul style="list-style-type: none"> 一、代課按實際鐘點核發。 二、喪假得分次申請。但應於死亡之日起百日內請畢。
婚假	十四日 (不含例假日)		超點停發	喜帖	<p>因結婚者，給婚假十四日，應自結婚登記之日前十日起三個月內請畢。但因特殊事由經學校核准者，得於一年內請畢。</p>
兼行政之教師、職員工休假	<p>服務本校滿一年者休假五天，十年以上者十天。</p>				<ul style="list-style-type: none"> 一、輔導課期間不宜申請休假。 二、當年度休假於七、八月期間實施，若有其他需求請向各業務主管提出申請，經同意後始得補休假。 三、休假日期，由各處室排定，呈校長核准後行之。 四、學校有事得隨時通知停休。 五、應安排代理人。考績丙等及當年進修三個月以上者免休假。



"莫忘起初的愛"

- 一、凡屬於曠職者，除扣薪依規定登記。
- 二、事假必須事先請准生效。病假可託人代理申請。
- 三、上項因請假所扣金額，以超點費為限，不影響個人基本薪津。(不包括曠職)
- 四、職員請假自請業務代理人，不核發代理人津貼。
- 五、本辦法 111.8.18 經校長核定後，自 111 年 8 月 1 日起生效。
- 六、本辦法未盡事宜，參照教師請假規則有關規定辦理。



"莫忘起初的愛"

協同中學教職員工服務年資獎勵辦法

82年09月02日修正

99年10月07日修正

105年03月16日修正

壹、目的：

為鼓勵本校教職員工繼續在校服務，為學校之長期發展奉獻心力，特定本辦法。

貳、獎勵辦法：

- (一) 凡教職員工服務本校達十年者，獎狀乙張及獎金陸仟元。
- (二) 凡教職員工服務本校達二十年者，獎狀乙張及獎金壹萬元。
- (三) 凡教職員工服務本校達三十年者，獎狀乙張及獎金壹萬伍仟元。
- (四) 凡教職員工服務本校達四十年者，獎狀乙張及獎金貳萬元。

參、頒獎時間：

每年教師節前夕頒發。

肆、經費：

前項費用每年由家長委員會編列預算勻支。

伍、其他：

本修訂案經 105.03.13 家長委員會決議通過後，自 105 學年度實施。



"莫忘起初的愛"

基督教協同中學教師指導學生參加校外競賽獎勵辦法

2019/08/5 修正

競賽層級	獎 勵 標 準		
國際級競賽	第一名 (特優/金牌獎)	記功乙次	獎金 50,000 元
	第二名 (優等/銀牌獎)	記功乙次	獎金 40,000 元
	第三名 (甲等/銅牌獎)	記功乙次	獎金 30,000 元
	第四五六名 (優勝/佳作/特別獎)	記嘉獎兩次	獎金 10,000 元
全國級競賽	第一名 (特優/金牌獎)	記功乙次	獎金 8,000 元
	第二名 (優等/銀牌獎)	記功乙次	獎金 5,000 元
	第三名 (甲等/銅牌獎)	記功乙次	獎金 4,000 元
	第四五六名 (優勝/佳作/入選)	記嘉獎兩次	獎金 1,000 元
區域級競賽	第一名 (特優)	記嘉獎兩次	獎金 3,000 元
	第二名 (優等)	記嘉獎乙次	獎金 2,000 元
	第三名 (甲等)	記嘉獎乙次	獎金 1,500 元
	第四五六名 (優勝佳作)	記嘉獎乙次	獎金 1,000 元
縣市級競賽	第一名 (特優)	記嘉獎兩次	獎金 1,000 元
	第二名 (優等)	記嘉獎乙次	獎金 600 元
	第三名 (甲等)	記嘉獎乙次	獎金 400 元
	第四五六名 (優勝佳作)	記嘉獎乙次	獎金 200 元
備註	<p>一、本獎勵辦法僅適用於本校教師，且主辦單位於賽前有正式來文，經學校公告、指派核簽或事先報備參加之競賽。若沒有來文核簽，或事先未報備而自行報名參加比賽者不在獎勵之列。</p> <p>二、比賽類別中之「國際級」、「全國級」競賽意指為教育部指派（遴選）或主辦或授權所舉辦之比賽；「區域級」競賽意指為教育部等政府單位所舉辦之跨縣市地區性比賽，例如雲嘉南區或中區、南區等。</p> <p>三、財團法人或大學等非政府單位所舉辦，或教育部掛名指導單位之比賽，原則上獎金與敘獎部份視其規模，以上述相對競賽之標準降一級辦理。</p> <p>四、若上級機關有明定行政獎勵標準時，則以上級機關獎勵標準為依準。</p> <p>五、指導老師獎勵順位：第一順位為實際指導教師、第二順位為任課老師、第三順位為獲獎學生之班級導師。（若無第一順位者，則由第二順位遞補；餘則類推）</p> <p>六、縣市級比賽單次比賽指導老師總獎勵金累計每名最高以 5,000 元為上限。</p> <p>七、本獎勵辦法 2019.08.05 行政會報討論經校長核准後自 108 學年度開始實施。</p>		



"莫忘起初的愛"

基督教協同中學教師指導學生參加校外競賽項目參考對照表

競賽層級	教育部舉辦	民間舉辦(競賽項目比照最高層級)
國際級競賽	國際科展 奧林匹亞(國際) 國際級各項競賽	英文物理辯論比賽(國際) 國際科展(民間舉辦)
全國級競賽	科展(全國) 國語文競賽(全國) 實驗能力競賽(全國) 外交小尖兵(全國) 奧林匹亞(決賽) 英語文競賽(全國) 英文單字大賽(全國) 體育競賽(全國) 全國性各項競賽 智慧鐵人創意競賽(決賽)	英文物理辯論比賽(全國)
區域級競賽	科展(區域級) 國語文競賽(區域級) 實驗能力競賽(區域級) 外交小尖兵(區域級) 英語文競賽(區域級) 奧林匹亞(初試) 英文單字大賽(區域級) 體育競賽(區域級) 小論文(全國) 智慧鐵人創意競賽(複賽)	遠哲(全國) 思源(全國) 機器人、超導(全國) AMC、JHMC、TRML、MY ET、旺宏 技藝競賽(全國) 基模數學作文比賽 聯合盃作文(全國) 地理知識(全國) 公民測驗(全國) 辯論比賽(全國) 清華盃化學競賽(全國) 中文物理辯論賽(全國) 丘成桐中學數學獎(決賽) 高中地理奧林匹亞(全國決賽) 語言學奧林匹亞(全國決賽)
縣市級競賽	全國學生音樂比賽(嘉義縣初賽) 全國學生美術比賽(嘉義縣初賽) 全國學生舞蹈比賽(嘉義縣初賽) 嘉義縣中小聯運(可晉級並參加全國賽) 全國高國中各項球類聯賽(嘉義縣初賽) 嘉義縣科展 嘉義縣國語文競賽 心得寫作(全國)	遠哲(區域級) 思源(區域級) 才藝競賽(區域級) 扶輪社競賽(區域級) 公民測驗(區域級) 辯論比賽(區域級) 中華民國物理教育推動聯盟(區域級) 溫世仁作文競賽(區域級) 數感盃青少年寫作競賽 iEARN Taiwan 社團法人台灣國際教育資源網學會(區域級)
備註	<p>一、本獎勵辦法僅適用於本校教師，且主辦單位於賽前有正式來文，經學校公告、指派核簽或事先報備參加之競賽。若沒有來文核簽，或事先未報備而自行報名參加比賽者不在獎勵之列。</p> <p>二、比賽類別中之「國際」、「全國性」競賽意指為教育部指派(遴選)或主辦或授權所舉辦之比賽；「區域性」競賽意指為教育部等政府單位所舉辦之跨縣市地區性比賽，例如雲嘉南區或中區、南區等。</p> <p>三、財團法人或大學等非政府單位所舉辦，或教育部掛名指導單位之比賽，原則上獎金與敘獎部份視其規模，以上述相對競賽之標準降一級辦理，然唯一代表台灣參加國際競賽之項目不在此限。</p> <p>四、若上級機關有明定行政獎勵標準時，則以上級機關獎勵標準為依準。</p> <p>五、本獎勵辦法適用於實際參與指導學生之教師為原則。(本對照表未盡事宜，依承辦單位補充說明辦理)</p> <p>六、本獎勵辦法 2019.08.05 行政會報討論經校長核准後自 108 學年度開始實施。</p>	



"莫忘起初的愛"

協同中學家長會表揚科學展覽優良指導教師獎勵辦法

壹、宗旨：

鼓勵協同教師積極輔導學生從事科學研究，並提昇學校科學研究風氣。

貳、獎勵對象及內容：

指導學生研製作品參加全國中小學科學展覽會，具有下列各條件之一者，均得列為本辦法獎勵之對象。

- (一) 指導學生代表協同參加全國科展者，指導教師每人獎勵 5,000 元。
- (二) 指導學生代表協同參加全國科展並獲得佳作者，指導教師每人獎勵 10,000 元。
- (三) 指導學生代表協同參加全國科展並獲得第三名者，指導教師每人獎勵 20,000 元。
- (四) 指導學生代表協同參加全國科展並獲得第二名者，指導教師每人獎勵 30,000 元。
- (五) 指導學生代表協同參加全國科展並獲得第一名者，指導教師每人獎勵 50,000 元。

參、辦理程序：

符合上述敘獎者，由人事室檢附資料證明向家長會辦理敘獎。

肆、頒獎：

請校長和家長委員會代表共同公開表揚，並頒發獎狀及獎金。

伍、經費：

本辦法所需獎勵金額由家長會每年提撥二十萬元按實勻支，若有不足之處，則提交委員會討論決定。

陸、其他：

本辦法經家長委員會 96.10.11 決議通過，並陳校長核定後公佈實施，修正時亦同。